

MARIAN BOUQUET

OMWOYO GWANGE GUGULUMIZA OMUKAMA MAGNIFICAT

Allegro moderato

Fr James Kabuye

O-mwo-yo gwa-nge o-mu-ti-ma gwa-nge
gu-gu-lu-mi-za Omu-ka - ma gu-gu-lu-mi-za Omu-ka -

o-mwo-yo gwa-nge nze o-mu-ti-ma gwa-nge nze O - mu - ka -
ma gu-gu-lu-mi-za Omu-ka - ma gu-gu-lu-mi-za Omu-ka -

mf ma *f* O-mwo-yo gwa-nge gu-gu-lu-mi-za Omu-ka - *ff* ma o-mu-ti-ma gwa-nge gu-gu-lu-mi-za Omu-ka -
ma gu-gu-lu-mi-za Omu-ka - ma

ma, *mf* gu-gu-lu-mi-za Omu-ka - *f* ma mu-ti-ma gwa-nge gu-gu-lu-mi-za Omu-ka -
mf o-mu-ti-ma gwa-nge gu-gu-lu-mi-za Omu-ka - ma gu-gu-lu-mi-za

ma. *mf* n'o-mwo-yo gwa-nge *f* bi-sa-nyu-ki-ra, bi-sa-nyu-ki-ra mu Ka -
O-mu-ti-ma gwa-nge *mf*

to-nda O-mu-lo-ko-zi wa - nge. Ku-ba-nga ya-tu-nuu-li-ra obu-te-ne bw'o-mu-zaa-na

we, ya-tu-nuu-li-ra obu-te-ne bw'o-mu-zaa-na we. O-ku-va ka-ti ama-wa-nga

go-nna ga-na-mpi-ta-nga, ga-na-mpi-ta-nga, ga-na-mpi-ta-nga wa mu-ki-sa, wa mu-ki-sa, wa mu-ki-

sa o-gwe nja-wu-lo. Ku-ba-nga nnyi-ni bu-yi-nza ku-ba-nga nnyi-ni bu-yi-nza ku-

ba-nga nnyi-ni bu-yi-nza oyo nnyi-ni bu-yi-nza, nnyi-ni bu-yi-nza nnyi-ni bu-yi-nza

ya-nko-le-ra ebi-ne-ne n'e-ri-nnya lye li-te-nde-re-ze-bwe. n'e-ri-nnya lye ettu-ku-vu ennyo

mf ku ba-mu - tya ku ba-mu-tya ki-bu -
 E-ki-sa ek-kye ki-yi-ti-ri-vu, e-ki-sa eki-kye ki-yi-ti-ri-vu ku ba-mu - tya, ku ba - mu tya ki-bu -

rit. na a-ma-za-dde n'a-ma-za-dde go - nna go - nna. *f* *DC.* *mf* *a tempo* O-mu-ko-no gwe, o-mu-ko-no
 na ma - za - dde go - nna. o-gw'a-maa-nyi

f gwe o-mu-ko-no gwe o - gw'a-maa-nyi o-gw'a-maa-nyi *mf* ya-gu-ko-za ama-ge-ro ya-gu-ko-
 o-gw'a-maa-nyi o - gw'a-maa-nyi

za ama-ge-ro - baa-li bee-ku-za mu *rit.* nda ya-bwe ya-ba-saa-saa-nya bo - nna. *a tempo* *f* *mf*
 mu nda ya-bwe ya-ba-saa-saa-nya bo - nna. a-b'o-bu-yi-nza a -

f n'a-gu-lu-mi-za aba-te-ne
 b'o-bu-yi-nza ya-ba-ggya ku nte-be ye n'a-gu-lu-mi-za aba-te-ne, a - ba-ya-la ya-ba-jju-za e-bi-ru-ngi

p a - ba - ga - gga n'a - ba - le - ka bu - ggo. *p* *mf* nga ya - lyo - wa ya - lyo - wa ya - lyo - wa
 ya - lyo - wa ya - lyo - wa ya - lyo - wa

wa Is-ra - e-li ng'a-jju-ki-ra e-ki-sa kye eky'e-mi re-mbe kye ya-suu-bi-za ba-jja-jja -
ya-lyo-wa Is - ra - e - li

ffe a-ki-gi-ri-re I-bra - hi mu n'e-zza-dde lye. I - bra-hi mu E-mi-re-mbe n'e-mi-re-mbe

E-mi-re-mbe n'e-mi-re-mbe A - mii - mii - e-mi-re-mbe n'e-mi-re-mbe, e-mi-re-mbe n'e-mi-re-mbe A - mii - na. A - mii - na Amii - mii - na A - mii - na.

TUKULAMUSA MARIA OMUZADDE

Fr James Kabuye

Tu-ku-la-mu - sa nnyo ggwe Ma-ri-ya omu za - dde ow'o-mu-ki - sa mi - re - mbe mi re - mbe mi re - mbe mi - re - mbe

Mu-za - dde wa Ye - zu mi-re - mbe. mbe. Ggwe eya - lo - ndwa tu - ku - te - re - mbe mi re - mbe mi re - mbe

nda
mi - re - mbe
tu - kwa - ga - la. Mi - re - mbe, mi - re - mbe, mi - re - mbe
tu - ku - la - mu - sa

to - lo - jje - ka.
to - lo - jje - ka, mi - re - mbe to - lo - je - ka.

1. Ka - to - nda bye ya - tee - sa bya - tuu - ka mu ggwe ne we - waa -

yo obu - la - mba. Bwe wa - zaa - la Kri - stu na - ffe n' o - tu - zaa -

la. Tu - li baa - na bo, tu - li baa - na bo to - tu - suu - la - nga.

2. Ka - to - nda ng' a - ku - lo - nze, wa - kki - ri - za naa - we ne we - vaa -

mu oku - ya - mba. Ggwe wa - ga - mba nzuu - no nkwe - wa nzi - ki - ri -

zza. Ndi mu - zaa - na wo, ndi mu - zaa - na wo o - mu - woo - mbe - fu.

3. Ka - to - nda be ya - lo - nda na - ffe tve - juu - be nga tve - vaa -

mu obu - la - mba. Tu - ko - le - nga Kri - stu na - ffe ebi - mu - sa - nyu -
 sa, by'a - yi - gi - ri - za, by'a - yi - gi - ri - za tu - bi - kwa - te - nga.

OLI MULUNGI AYI MARIA

(Tota Pulchra Es)

Fr. James Kabuye

Jja - ngu, jja-ngu, a - yi nnya - ffe. Jja-ngu, jja - ngu vva mu ggu
 jja-ngu

lu ojje. Jja - ngu. Ggwe na-ma-so-le, jja-ngu ewa-ffe mu baa-na bo.
 o - jje jja - ngu bo,

Jja-ngu ewa-ffe mu baa-na bo, a - yi nnya-ffe, a - yi Ma-ri-a jja - ngu
 jja - ngu baa - na

1. O - li mu-lu-ngi nnyo, a - yi Ma-ri-a, to - li-na bba-la mu mwo-yo gwo. O - te-ma-ga -
 na ng'e-nzi-ri-ga. O - bu-lu-ngi bwo bwa tte - ndo, Ggwe eya-to-nde - bwa ng'o-tu-ku-la.

2. O - va-yo mu bi-mya-nso ng'o-te-ma-ga-na. O - jja n'e-ssa-nyu n'e-dde - mbe. Mu ggwe mwe mu -

va omu - suu - bi - ze, e - ya - zaa - la Ye - zu Kri - stu. Ggwe nte - be eya - ka ng'e - ttaa - la.

3. Bu - la - mu ssuu - bi a - yi Ma - ri - a, ssuu - bi ly'e - nnee - ma, kku - bo mu - ta - wu - bya. Tu -

taa - se - nga Ma - ri - a, tu - nywe - ze, tu - jju - mbi - re - nga ffe - nna eddii - ni.

4. O - li bw'o - mu we - kka mu ba - ka - zi bo - nna. Ggwe ka - wo - na - wo o - w'o - mu - ki - sa. Bi -

te - nge - nya nnyo ebya - mba - lo byo, o - li - nga mu - zi - ra amaa - so nju - ba ka - bi - ri.

5. O - li nni - mi - ro nkuu - me, lu - ggi Iwa - wu - le. Nnyi - na wa Ka to - nda, Ggwe nsu - lo dda - la ey'e - nnee -

ma. O - bu - dde obu - bi obw'e - ki - tto nga bu - yi - se ebi - mu - li bi - to - jje - dde mu ggwe Ma - ri - a.

6. Ne mu nsi ya - ffe ba - tu - te - nde - ra o - bu - lu - ngi bwa Ma - ri - a nna - ffe o - bwe - wu - nyi - zi -

bwa. We - si - tu - le ojje a - yi Ma - ri - a, a - yi nnya - ffe ya - ngu - wa mu ku - jja.

7. Be - sii - mye nnyo Ggwe b'o - bii - ta. A - ba - kwe - si - ga obe - sii - mya, n'a - ba - ku - lu - mi -

rwa. Twa - la emyo - yo gya - ffe, gwe mu - ga - bo gwo gwe tu - ku - kwa - sa, o - tu - nywe - ze mu bu - se - nze bwo.



8. Wo-nna ola-mu-le Ye-zu Omwa-na wo, na-we la-mu-la Ggwe na-ma-so-le. Mu bu-li nsi yo-nna,



mu bu-li ma-ka tu-sse ki - mu, tu - ku-la - mu - se - nga "Mi - re - mbe Ma - ri - a.

TUKUYIMBIRA GGWE NNYAFFE

(A-B-A-C-A-B-C-D)

Fr James Kabuye



Tu-ku-yi-mbi - ra ggwe Nnya - ffe o-mu - ga-nzi, tu-ku-ku-li - sa ggwe eya-zaa - la Ka -



to-nda. Tu-li-kwe-ko - la ffe abaa - na o-tu - ya-amba, to-ya-bu-li - ra a-kwee - wa omu -



kuu-ma. A-ba-wa-ka - nyi ba-ggye - wo ng'o-ba - go-nze, n'a-ba-see-re - ra ku ddii - ni ba -



ya-mbe ng'o-ba-ma-ti - za ama-zi-ma. To - bee-gaa-na a - ba-bu-nda - bu-nda.



E-nsi U - ga-nda la - ba ebo-nye-bo - nye nnyo! Tu-nuu-li - ra enta-lo, e - ndwa-dde



n'o-bwa-vu bwe bi-bi-nda - bi-nda! Tu-na-dda wa Nnya-ffe, o-bu-zi-bu bwe-yo-nge - dde.



Mu - jje gye-ndi aba-bo-na-bo - na, mu - jje gye-ndi mba-ku-ba-gi -
ffe twe-si - ga Lu-ga-ba



ze. tu-tuu-se ewa nnyi-ni-mu. Mu - Dda-la ki - tuu-fu te - ba-wu-li-ra - nga Te-wa-li



mu U - ga-nda ya-ddu-ki-ra gy'o-li n'o-mu-go-ba nga to-mu-kki - ri-za.

A - ba - kwe - si - ga oba - ya - mba, a - ba - kuu - ma o - ba - sii - ma, o - ba - wa - ngu - za mu

bye - taa - go. Ba - li wa - gu - mu omu - za - dde w'o - li. A - ba - me - nye - se emi - ti - ma

obaa - ga - la, a - ba - ku - sa - ba ama - ge - zi oba - ga - la, a - aba - lwa - dde n'a - baa - vu obaa - ga - la;

mu bi - zi - bu bya - ffe woo - li, woo - li Nnya ffe otu - wa - ngu - za.

D

Twe - yu - nye wu - wo ggwe Nnya - ffe nnyi - ni omu - ga - nzi. Bwe wa - zaa - la Ye - zu na - ffe wa - tu - zaa - la.

Ku mu - sa - la - ba ng'a - fa Nnya - ffe wa - li - wo n'o - mu - kki - ri - za a - fe a - tu - lo - ko - le. Tu - yi - gi - ri -

ze Nnya - ffe mu bu - l ki - mu o - ku - mwe - si - ga Ddu - nda n'o - ku - kki - ri - za by'a - tee - sa.

MIREMBE MARIA

Fr James Kabuye

Mi - re - mbe, mi - re - mbe, mi - re - mbe Ma - ri - ya, Bi - ki - ra omu - za - dde. Mi

O - mu - ka - ma ali naa - we mi - re - mbe Ma - ri - ya, O - mu - ka - ma ali naa - we; ggwe mi - re - mbe Ma - ri - ya

o - jju - dde ennee - ma; mi - re - mbe Ma - ri - ya, e - nnee - ma ne zi - boo - ga, mi - re - mbe Ma - ri - ya O - mu - ka - ma ya - wu - nda mi -

re - mbe Ma - ri - ya o - mwo - yo o - ku - yi - nga mi - re - mbe Ma - ri - ya ya - ya - ga - la oku - bee - ra mi - re - mbe Ma - ri - ya mu

nda yo ng'a-tu-se-nze. Mi - re-mbe, mi-re-mbe, mi - re-mbe Ma-ri-ya, mi - re-mbe, mi-re-mbe, mi mi - re-mbe Ma-ri-ya.

re-mbe Ma-ri-ya. Mi - re-mbe Ma-ri-ya o - li na-mu-ki-sa mu ba-ka - zi bo-nna o -

li nna-mu-ki-sa, Bi - ki-ra omu-za-dde, o - li nna-mu-ki-sa, Bi - ki-ra omu-za-dde o -

li nna-mu-ki-sa, mu ba-ka - zi bo-nna, o - li nna-mu-ki-sa, mu bi-to-nde byo-nna, o -

li nna-mu-ki-sa, o - li nna-mu-ki-sa, o - li nna-mu-ki-sa mu ba-ka - zi bo-nna.

Mu mwe - zi gw'o - mu - kaa - ga Ma - la - yi - ka ya - ge - nda mu kya - lo Ga - li - laa - ya.

Gab-rie - li ya - jja, Na - za - re - ti atuu - se e - w'o - mu - wa - la embee - re - ra, Ma - ri - ya omu - go - nvu.

n'a - bo - to - la ekya - ma, n'a - mu - ku - ba akaa - ma Ka - to - nda k'a - mu - ga - mba ng'a - ya - ni - ri - za. Mi -

Lwa - ki onna - mu - sa otyo Ma - la - yi - ka, lwa - ki oyo - ge - ra otyo? E - mmee - me nze engu - dde wa - la

olw'e - bi - ga - mbo byo bye ssi - ma - nyi. Nz ani aju - dde ennee - ma! Nze ani asi - nga a - ba - ka - zi bo - nna?

Nze ani akya - a - za naa - we o - mu - ba - ka w'o - li Ka - to - nda wa - nge gwe nsi - za?



Ma-ri - ya le-ka ku-tya. Ma-ri - ya le-ka ku-tya ggwe, Mu-ka-ma aku-wa-dde omu-ki -



sa Mu-ka-ma wa-nge. Mu-ka-ma aku-wa-dde omu-ki - sa Mu-ka-ma wa-nge. O - jja ku-lu-fu-na olu-bu-to



o - zaa-le o-mwa-na wa bu - le-zi. o - no-mu-tuu-ma eri-nnya ye
Mu-ka-ma aku-wa-dde omu-ki - sa, Mu-ka-ma aku-wa-dde omu-ki - sa



Ye-zu. e - ri-nnya lye ye Ye-zu A - li-ba wa bu-yi-nza
Muka-ma aku-wa-dde omu-ki - sa. Ye-zu, Ye-zu, Ye-zu



a - naa-tuu-mwa eri-nnya Mwa-na wa Ka-to-nda, Mwa-na w'o-li wa ggu-lu,
Mwa-na wa Ka-to-nda



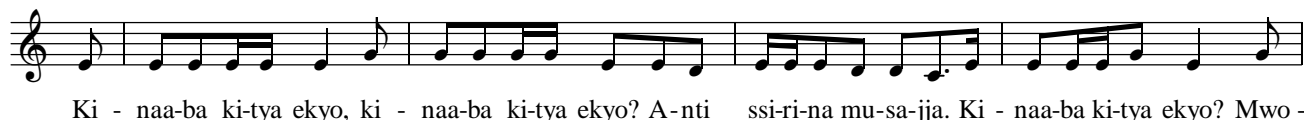
mu - langi-ra mu-sii-ge Ddu-nda ono-mu-tuu-za, ku
Mwa-na wa Ka-to-nda Mwa-na wa Ka-to-nda, Mwa-na wa Ka-to-nda



nte-be ya Ki-taa-we Da-u - di a - li - fu-ga emi-re-mbe o -
Mwana wa Ka-to-nda, Mwa-na wa Ka-to-nda



bwa-ka-ba-ka bwe te-bu-ko - ma, o - bwa-ka-ba-ka bwe te - bu-li - ko-ma.
Mwana wa Ka-to-nda



Ki - naa-ba ki-tya ekyo, ki - naa-ba ki-tya ekyo? A-nti ssi-ri-na mu-sa-jja. Ki - naa-ba ki-tya ekyo? Mwo -



yo Mu-tuu-ki-ri-vu ana-jja mu ggwe, Mwo - yo Mu-tuu-ki-ri-vu ana-ggya mu ggwe, n'a-maa-nyi g'O-yo



a - li wa-ggu-lu; we - nna ga-na-ku-bi-kka. E - ki-ri-zaa-li-bwa mu ggwe ki - ri-yi - ti-bwa O -

mwa-na wa Ka-to-nda. La - ba, la-ba la - ba mu-ga-nda wo Za-bee - ti ka -

ti ali-na omwa-na o-wo-bu - le-nzi, sso ng'a-yi-se mu mya-ka! Gwe ba-yi-ta omu-gu-mba gu -

no omwe-zi atwaa-la gwa mu - kaa-ga. Ki - no ki-ka-ka-se nti ku luu-yi lwa Ka-to-nda byo -

nna bi-so-bo-ka, ku luu-yi lwa Ka-to-nda byo - nna bi-so-bo-ka. nti ku nna bi-so-bo-ka Te -

ri - yo ki - ntu na ki - mu te - ri - yo Ka - to - nda kya - ta - yi - nza. Te

A - yi - nza byo - nna, a - to - nda byo - nna, a - zza - wo byo - nna.

Ma - ri - ya n'a-mu-ga-mba n'e-ddo-boo-zi ettuu-fu, Ma - ri - ya n'a-mu-ga-mba nti: Ma -

Nzuu - no, nzuu - no omu-zaa-na w'O-mu-ka-ma, ssi-ri-na ku-gaa-na; ki-ko-lwe nga

bw'o-ga-mbye ki-ko-le - bwe, ki-ko-le - bwe nga bw'o-ga-mbye. Nzi-ki-ri - zza. Mi -

re-mbe, mu - za-dde ow'o-bu-yi-nza; ffe abaa-na bo dda-la ku nsi tu - sa-ba otu - ya - mbe. Mi -
 re-mbe, mu - za-dde ow'o-bu-yi-nza; ffe tu - ku - ku - li - sa ffe-nna we-ba-le oku-mwee - wa. Mi -
 re-mbe, mu - za-dde ow'o-bu-yi-nza; Ka - ba - ka w'e-ggu-lu ku nsi we-ba-le wa - zaa - la. Mi -

re-mbe, mu - za-dde ow'o-bu-yi-nza; o - saa-na kwe-ba-za ku nsi twa-fu-na Me-ssi-ya.

Mi - re - mbe, mi - re - mbe, mi - re - mbe Ma - ri - ya omu - tyi - bwa mi - re - mbe.

OMUZADDE OKAABA NNYO

Stabat Mater

Fr. James Kabuye

1. Ha! ng'a - kaa - ba nnyo, o - mu - za - dde ye - si - mbye ku mu - saa - la - ba akaa - ba nnyo.

O - mwa - na we ba - mbi, a - le - nge - jja ku mu - sa - la - ba. O - mu - ti - ma nga gu -

si - nda, ng'e - no enna - ku emu - ka - la - nga, e - mpi - ma ng'e - tye - mu - la.

Chorus I

Nga ya - la - ba nnyo. Nga ya - lu - mwa nnyo, ya - si - ri -

ra. O - mu - za - dde ng'a - la - ba ng'o - mwa - na we omu a - bo - naa - bo - na.

2. A - jju - dde enna - ku a - lu - mwa nnyo, a - te - ndwa omu - ki - sa oyo

a - lu - mwa nnyo, e - ya - zaa - la Omwa - na omu, a - lu - mwa nnyo.

3. A - ta - kaa - ba n'o - no a - naa - va wa? Ng'a - la - ba Omu - za - dde a - lu - mwa nnyo.

E - ya - zaa - la Ye - zu a - lu - mwa nnyo ng'a - bo - naa - bo - na o - lw'O - mwa - na we.

4. A - ni ata - na - ku - wa - la? A - ni ata - na - ku - wa - la?

Ng'a - la - ba eya - zaa - la Kri - stu, a - lu - mwa n'O - mwa - na we.

5. O - lw'e - bi - bi by'e - ggwa - nga lye, Ma - ri - ya ya - la - ba Ye - zu,

bw'a - ku - bwa, bw'a - lu - mwa, bw'a - bo - naa - bo - na. Gw'a - zaa - la ya - mu - la -

ba ng'a - fa aya - bu - li - ddwa, ng'a - waa - yo omwo - yo.

6. O - mu - za - dde aya - ga - la atyo, mpa na - nge mpu - li - re enna - ku

yo, mpa na - nge nkaa - bi - re wa - mu naa - we.

Chorus II
Mpa omu - ti - ma ugu - ko - le - dde, mpa omu - ti - ma, ugu - ko - le - dde mpa omu - ti - ma ugu - ko -

le - dde, Kri - stu Ka - to - nda nze mwa - ga - le n'o - mu - ti - ma gwo - nna mu - sa - nyu - se.

11. O - mu - za - dde o - mu - tu - ku - vu e - by'o - yo omu - ko - me - re - re bi - njo - le mu - li mu - nda.

12. E - bya - lu - ma oyo gwe wa - zaa - la, bye ya - la - ba olw'o - ku - ba nze, bi - nja - wu - li - ze - ko.

13. Ka na - nge nkaa - be, ka na - nge nkaa - be wa - mu naa - we, na -

mwe n'o - mu - ko - me - re - re, o - bu - la - mu bwa - nge bwo - nna.

14. Ka nkaa - be, ka nkaa - be naa - we, ka nkaa - be wa - mu naa - we nga

nee - si - mbye oku - mpi n'o - mu - sa - la - ba, e - kyo dda - la kye nee - go - mba.

Chorus III

Ka nkaa - be, ka nkaa - be wa - mu naa - we ku mu - sa - la - ba.

15. Mu - bee - re - re - vu to - nsu - ngu - wa - li - ra, nnya - mba tu - bee - re wa - mu.

16. Ka nfe nga Kri - stu mbo - ne - bo - ne, see - ra - bi - re - nga bya mu - lu - ma.

17. Ka nga - ba - ne ku bi - wu - ndu bye nze, nta - mii - re n'o - mu - sa - la - ba, n'o - mu - saa - yi gw'O - mwa - na.

18. Nne - me ku - gwa mu mu - li - ro, A - yi Ma - ri - ya o - nnya - mba - nga

Ku - lu - na - ku olw'o - lu - va - nyu - ma. A - yi Ma - ri - ya o - nnya - mba - nga

19. Kri - stu bwe ndi - va eno, A - yi Ma - ri - ya o - nnya - mba - nga

Ma - ri - ya onya - ni - ri - ze. A - yi Ma - ri - ya o - nnya - mba - nga

Ntuu - ke ku bu - wa - ngu - zi. A - yi Ma - ri - ya o - nnya - mba - nga
 20Bwe gu - li - fa omu - bi - ri, o - mwo - yo gwo gu - wee - bwe e - ki - tii - bwa eky'e - ggu -
 lu, e - ki - tii - bwa eky'e - ggu - lu, e - ki - tii - bwa eky'e - ggu - lu, A - mii - na.
 A - mii - na, A - mii - na, A - mii - na,

MARIA OMUTUUKIRIVU

Fr. James Kabuye

Ma - ri - ya omu - tuu - ki - ri - vu, o - mu - za - dde wa Ye - zu ng'o - ya - ka - ya - ka - ya - ka - na mu ba - to - nde bo - nna.
 Ggwe suu - bi lya - ffe, ggwe ka - bo - ne - ro ka - ffe, ggwe ki - tii - bwa kya - ffe, a - nti wa - jju -
 la n'o - boo - ga e - nnee - ma ya Ka - to - nda enku - si - ke. O - li mu - nye - nye eyo - ku - nsi
 ene - tu - la - mbi - ka ku nsi ffe aba - la - ma - zi. Mu kku - bo ery'o - bu - tuu - ki - ri - vu
 ana - tu - la - mbi - ka ye ggwe ata - li - na ki - bi. Gwe wa - fu - na maa - ma mu lu - bu - to lwo ekku - la,
 mwa - na wa bo - wo. Gwe wa - yo - nsa maa - ma Ye Ka - ba - ka wo afu - ga e - ggu - lu n'e - nsi.
 Bw'o - tyo wa - lo - ndwa - mu nnya - bo o - ki - re aba - kya - la bo - nna nnyi - na Ka - to - nda. O -



li nna-mu-ki-sa, ky'e - kyo, ky'e-kyo, o - li nna-mu-ki-sa, nda-bi-rwa - mu ey'o-bu-tuu-fu o -



li nna-mu-ki-sa. O - li nna-mu-ki-sa ggwe omu-za - dde ow'e-ki - tii - bwa, o -



li mu-lo-nde-mu. Ye ggwe a - ba-ka - zi bo-nna kwe ba-la - bi-ra mu bu-fu-mbo bwa-bwe



a - nti byo-nna, byo-nna wa - bi-yi - ta-mu, Mwo-yo wa Ka-to-nda ng'a-ku-la - mbi-ka.



A - maa-nyi go n'o-ku-ma-nya kwo nga bi-ku-vii-ra mu Ka-to-nda wo. Tu-mu-te-nde ffe-nna,



nga tu-ja - ga-nya. Tu-mu-te-nde ffe-nna oyo nnyi-ni bu - la-mu. Mu - bee-re-re-vu ata-ma-nya mu -



sa-jja, wa - zaa-la otya omwa-na wa Ka - to-nda? Mwo - yo Mu-ka-ma ya-ku-bi-kka bw'a-tyo,



n'o-bee-ra eki-ggwa kya Ka - to-nda. Wa-jju-la o - ku-kki-ri-za, wa-jju-la oku - suu-bi-ra,



wa - jju - la o - kwa-ga - la, wa - jju - la Ka - to - nda. Ma - ri - ya omu - za - dde to -



twa - bu - li - ra - nga. Ma - ri - ya omu - za - dde to - twa - bu - li - ra - nga. Tu - li baa - na bo,



tu - li baa - na bo emi - re - mbe gyo - nna. tu - li baa - na bo emi - re - mbe gyo - nna, gyo - nna.

TOTA PULCHRA ES

Fr. James Kabuye

To - ta pul - chra pul - chra Ma - ri - a
To - ta pul - chra es, pul - chra es, To -

es, ta To - ta pul - chra es Ma - ri - a.
ta pul - chra es Ma - ri - a. et ma - cu - la o - ri -

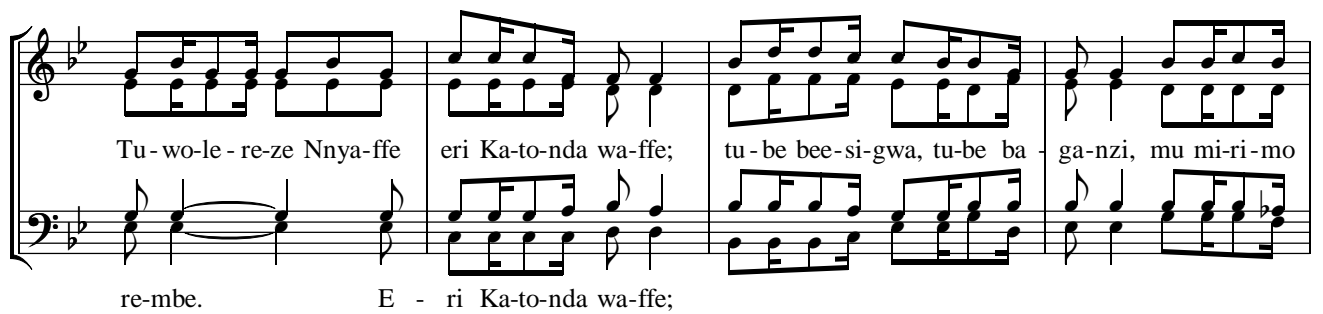
et ma - cu - la o - ri - gi - na - lis
et ma - cu - la o - ri - gi - na - lis et ma - cu - la o - ri - gi - na - lis
gi - na - lis, et ma - cu - la o - ri - gi -

et ma - cu - la o - ri - gi - na - lis et ma - cu - la o - ri - gi -
na - lis, et ma - cu - la o - ri - gi - na - lis
na - lis o - ri - gi - na - lis

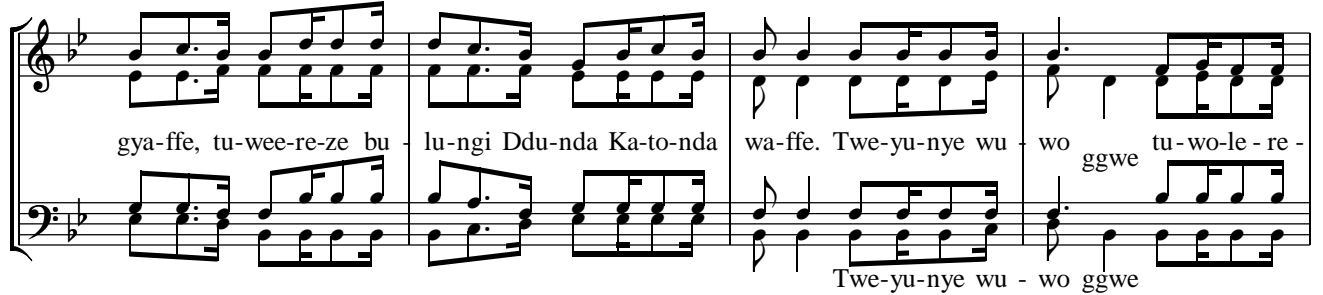
na - lis, et ma - cu - la o - ri - gi - na - lis, et ma - cu - la o - ri - gi -
et ma - cu - la o - ri - gi - na - lis, et ma - cu - la o - ri - gi - na

MIREMBE NNYABO OMUZADDE

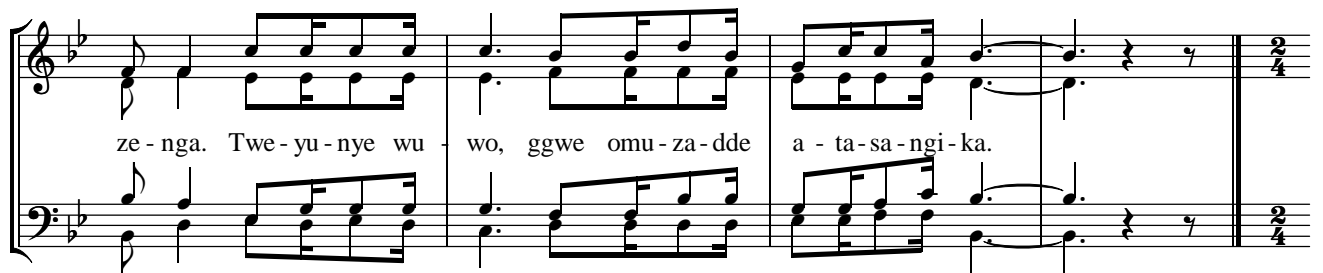
Fr. James Kabuye



Tu-wo-le-re-ze Nnya-ffe eri Ka-to-nda wa-ffe; tu-be bee-si-gwa, tu-be ba-ga-nzi, mu mi-ri-mo re-mbe. E - ri Ka-to-nda wa-ffe;



gya-ffe, tu-wee-re-ze bu lu-ngi Ddu-nda Ka-to-nda wa-ffe. Twe-yu-nye wu wo ggwe tu-wo-le-re- Twe-yu-nye wu - wo ggwe



ze-nga. Twe-yu-nye wu wo, ggwe omu-za-dde a-ta-sa-ngi-ka.



1. Tu-ku-si-ngi-ra nnya-ffe, a-ba-ku-lu ba-ffe; ba-tu-kuu-mi-re nnya-ffe mu mi-ri-mo gya-bwe,
2. Tu-ku-si-ngi-ra nnya-ffe, a-ba-za-dde bo-nna; ggwe ba-gu-nju-le nnya-ffe ba-ma-nye Ka-to-nda.
3. Tu-ku-si-ngi-ra nnya-ffe, e-mi-ri-mo gya-ffe; gi-tu-sa-nyu-se na-ffe tu-fu-ne eki-vaa-mu,



E-ki-ga-mbo ky'O-mu-ka-ma ba-ki-so-me-se, gi-tu-ya-mbe ffe-nna oku-ma-nya Ka-to-nda.
 E-mi-ri-mo gy'e-ddii-ni gyo ba-gi-ko-le, gi-tu-ya-mbe ffe-nna okwa-ga-la Ka-to-nda.
 e-bi-zi-bu by'e-nsi eno ffe tu-bi-wo-ne, ffe tu-tuu-ke ffe-nna mu ggu-lu awa-la-dde.