

EZ'OKWEBUULIRIRA

24. ABAAVU MU MWOYO

Sr Peter



A - baa - vu mu mwo-yo bee - sii - mye, o - bwa-ka-ba - ka obwo mu ggu - lu ba - li - bu -



lya ba - mu - ki - sa be - su - ne - ko ba - li - wa - nnga - ma.

Refrain



Yee ba - mu - ki - sa nnyo Omu - ka - ma ali - ba - tee - ka ku mu - ko - no gwe ogwa ddyo.



4. A - ba - lu - mwa enja - la ne nnyo - nta ey' - o - bu - tuu - ki - ri - vu bee - sii - mye ba -



li - kku - si - bwa. ba mu - ki - sa be - su - ne - ko, ba - li - ma - ti - ra.



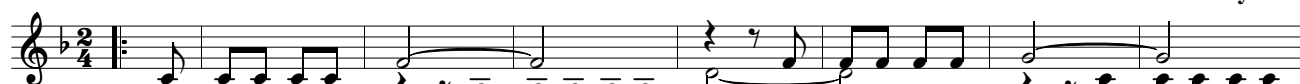
8. A - ba - yi - gga - nyi - zi - bwa o - lw' - o - bu - tuu - ki - ri - vu bee - sii - mye o - bwa - ka - ba - ka bwo - mu ggu -



lu ba - li - bu - lya. ba mu - ki - sa, ba - li - wa - nnga - ma abo ba - li - tti - ki - rwa.

25. ATENDEREZEBWENGA KATONDA

Fr James Kabuye



1. A - te - nde - re - ze - bwe, a - te - nde - re - ze - bwe a - te - nde - re - ze - bwe, a - te - nde - re - ze -



bwe. a - te - nde - re - ze - bwe - nga Ka - to - nda oyo, Ki - ta - we wa Ye - zu Mu - ka - ma wa - ffe a -



ate - nde - re - ze - bwe - nga emi - re - mbe; a - te - nde - re - ze - bwe - nga emi - re - mbe.

Fine

2. Ku - ba - nga y'a - twe - ro - bo - za, nga n'e - nsi te - nna - to - nde - bwa, y'a - twe - ro - bo -

za nga n'e - nsi te - nna - to - nde - bwa. a. O - ku - va ddi? nga n'e - nsi te - nna - to - nde - bwa, mu ma -
 b. wa ki - sa nnyo Ye Ki -
 c. ng'a - tu - ga - nza o - ku -
 d. y'a - tu - wa nnyo e - bi -

soo - ka. 1. - 3. 4. 3. Tu - bee - re ba - tuu - ki - ri - vu, tu - bee - re ba -
 ta - ffenga n'e - nsi te - nna - to - nde - bwa bwa. mu maa - so ge
 yi - nga
 ru - ngi

tuu - ki - ri - vu, tu - bee - re ba - tuu - ki - ri - vu, a - ba - ta - li - na na bba -
 mu maa - so ge mu maa - so ge

la; mu maa - so ge mu maa - so ge. 4. Nga y'a - tee - ka - tee - ka,

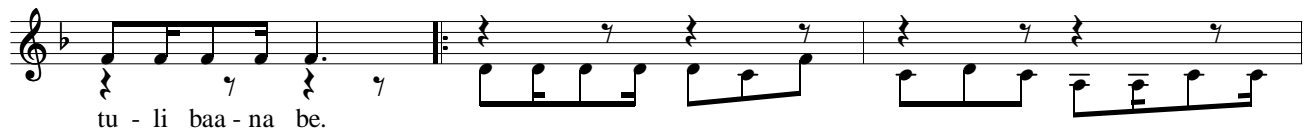
mu mu - ti - ma gwe omu - saa - si - zi. y'a - tee - ka - tee - ka, mu mu - ti - ma gwe omu - saa - si -

zi; y'a - tee - ka - tee - ka, mu mu - ti - ma gwe omu - saa - si - zi; twa - fuu - ka baa - na, mu mu - ti - ma

gwe omu - saa - si - zi, twa - fuu - ka baa - na mu Kri - stu Omwa - na we.

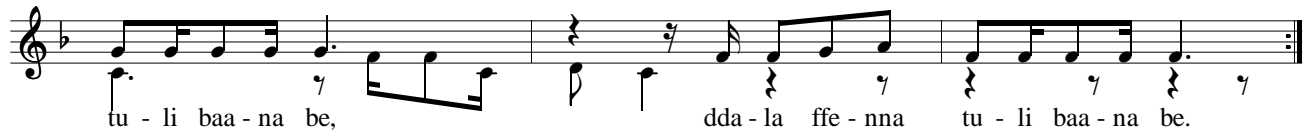
5. Ffe aba - ntu tu - li baa - na bo dda - la, dda - la, ma - zi - ma ffe - nna tu - li baa - na be, ma - zi -

ma ffe - nna tu - li baa - na be dda - la, dda - la; dda - la, dda - la ffe - nna



tu - li baa - na be.

- a. Tu - li baa - na be ffe - nna oyo Kri - stu be ya - lo - nda -
- b. Tu - li ba - si - ka ffe - nna oyo Kri - stu y'a - tu - ku - li -
- c. Tu - li ba - yi - se ku nsi ffe Kri - stu y'a - tu - ta - mbu -
- d. Tu - li ba - gu - mu ffe - nna oyo Kri - stu be ya - lo - nda -
- e. Tu - li - tuu - ka - yo ffe - nna oyo Kri - stu ffe gye tu - la -



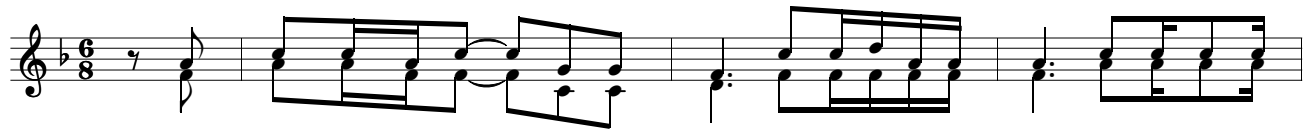
tu - li baa - na be,

dda - la ffe - nna tu - li baa - na be.

mu, twe - ya - nze Taa - ta.
 ra, twe - ya - nze Taa - ta.
 za, n'a - tu - zza ewa - ffe.
 mu, a - nti ya - sii - ma.
 ga, Ki - ta - ffe ali - nze.

26. ATYA OMUKAMA

Fr. James Kabuye



A - tya Omu - ka - ma ye - sii - mye e - bi - ra - gi - ro bye bi - mu - sa - nyu -



sa nnyo. A - tya Omu - ka - ma ye - sii - mye e - bi - ra - gi - ro bye bi - mu - sa - nyu - sa.



1. E - zza - dde lye mu - no mu nsi, li - ri - bee - ra n'o - bu - yi - nza bwa - wu - fu;



n'o - lu - lyo olwo olw'a - ba - te - re - vu, lu - li - ba lwa mu - ki - sa.



2. E - bi - ntu n'o - bu - ga - gga bi - ri - ba mu nnyu - mba gy'a - fu - ga, taa - te - nga ku - ga - ba, o - mu - tee - re - vu.



3. A - ba - te - ree - vu mu ki - ro abaa - ki - ra o - ku - ki - ra etta - waa - za,



Ye mu - saa - si - zi o - w'e - ki - sa eki - ta - ko - ma, o - mu - tuu - fu wo - nna.



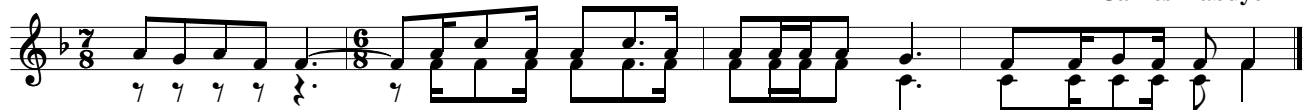
4. O - yo omu - ntu asaa - si - ra era n'a - wo - la a - li bu - lu - ngi ow'e - ki - sa, a - te - te - nka -



nya e - bi - ntu bye mu bwe - nka - nya, a - li - ba mi - re - mbe.

27. AYI MUKAMA OMWOYO GWANGE

Fr James Kabuye



A - yi Mu - ka - ma, o - mwo - yo gwa - nge gu - suu - bi - ra mu Ggwe, Ggwe omu - to - nzi wa - nge.



1. Nna - yi - ma ekku - zi - mu ne mpa - nja - gi - ra gy'o - li a - yi Mu - ka - ma.



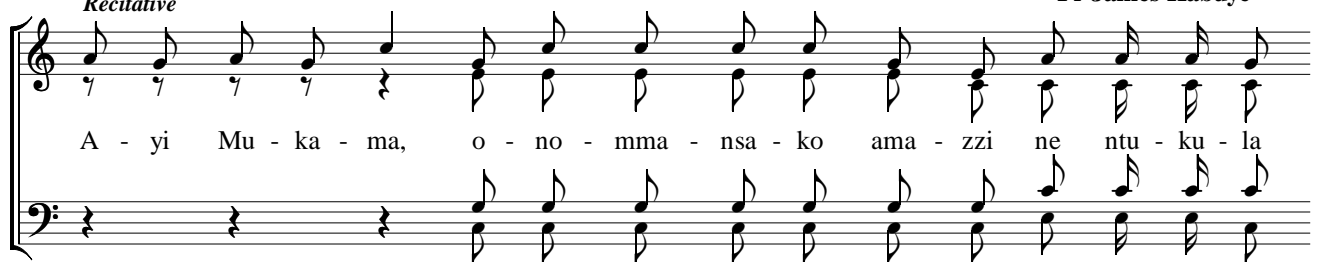
A - yi Mu - ka - ma wu - li - ri - za eddo - boo - zi lya - nge.

2. Amatu agago gawulirize leero,
Eddoboozi ery'okuwanjaga kwange.
3. Oba kujjukira bibi bulijjo ayi Mukama,
Ayikukama singa ani aliwo?.
4. Naye ewuwo y'eri ekisonyiwo eky'ebibi byonna,
Basobole okukuweereza n'ekitiibwa kyonna.
5. Nsubira mu Mukama omuyambi wange.,
Omwoyo gwange gusuubira mu Kigambo kyo.
6. Omwoyo gwange gulindirira Omukama omuyambi wange,
N'okukira abakuumi bwe balindirira mmambya ajja.
7. Okukira abakuumi bwe balindirira mmambya avaayo ati,
Israeli bw'alindirira Omukama Katonda.
8. Ye nnyini y'alununula Israeli mu bibi bye byonna,
Omukama oyo Katonda we.

28 AYI MUKAMA ANOMMANSAAKO AMAZZI

Recitative

Fr James Kabuye



A - yi Mu - ka - ma, o - no - mma - nsa - ko ama - zzi ne ntu - ku - la

ne nno - ngoo - ka, o - no - nnaa - za, ne ntu - ku - la oku - si - nga omu - zi - ra.

1. Nsaa - si - ra a - yi Ka - to - nda ng'o - ge - re - ra u ki - sa kyo eki - ngi,

sii - mu - la enza - mbi za - nge, ng'o - ge - re - ra ku ku - saa - si - ra kwo oku - ngi ennyo.

29. AYI MUKAMA OTENDEREZEBWE

Fr James Kabuye

A - yi Mu-ka - ma o - te-nde-re-ze - bwe o - te-nde-re-ze - bwe Ka - to-nda w'e-ggu -

lu A - yi Mu-ka - ma o - te-nde-re-ze - bwe o - te-nde-re-ze - bwe-nga.

Recitative

1. E - ttee - ka ly'O - mu - ka - ma ddu - ngi, li - zzaa - mu ama - nyi

2. E - ki - ra - gi - ro ky'O - mu - ka - ma ki - nywe - vu, ki - yi - gi - ri - za aba - ta - ma - nyi bo - nna.

3. E - bi - ra - gi - ro by'O - mu - ka - ma bi - tuu - fu, bi - sa - nyu - sa emi - ti - ma.



4. E - ki - ra - gi - ro ky'O - mu - ka - ma ki - tu - ku - vu, ki - mu - li - sa amaa - so



Bye wa - tee - sa bya - nfuu - ki - ra nnyi - mba, e - ri gye nna - la - ma - gi - ra.

30. AYI MUKAMA SINDIKA ABAKOZI

Recitative

Fr. James Kabuye



A - yi Mu-ka-ma Ka-to-nda wa-ffe, si-ndi-ka aba - ko - zi mu nni - mi - ro yo



A - ma - ku - ngu - la ma - ngi bu - la - la nnyo, na - ye aba - ku - ngu - zi be ba - to - no ennyo.



1. O - tu - saa - si - re, a - yi Ka - to - nda w'a - ba - ntu bo - nna, tu - tu - nuu - li - re,



yo - le - ka obu - saa - si - zi bwo, a - ma - wa - nga go - nna aga - ta - ku - faa - ko



ga - te - gee - re, ngfa te - wa - li Ka - to - nda mu - la - la wa - bu - la Ggwe, ga - ku - te - nde - re - ze.



2. Go - lo - la omu - ko - no gwo, bo - nna ab'a - ma - wa - nga ba - te - gee - re obu - yi - nza bwo,



nga bwe wa - yo - le - ka. O - bu - tuu - ki - ri - vu mu maa - so gaa - bwe ng'o - tu - bo - ne - re - za.



Yo - le - ka eki - tii - bwa kyo ka - ti mu maa - so gaa - bwe, ng'o - bo - ne - re - za a - ba - tu - tu - ntu - za.



3. Nga bwe twa - te - gee - ra, e - ra na - bo ba - te - gee - re, nti te - wa - li Ka - to - nda mu - la - la, wa - bu - la ggwe we - kka.



Dda-mu oku-ko-la ebye-wuu-nyo, n'e-by'a-ma-ge-ro eby'e-dda, gu-lu-mi-za, e-nga-lo zo n'o-mu-ko-no gwo.



4. Tu-lyo-we, ffe be wa-to-nda olu-be-re-be-rye, tuu-ki-ri-za a-ba-la-nzi bye baa-la-nga mu li-nnya lyo,



A - ba - ku - li - ndi - ri - ra ba - fu - na empee - ra yaa - bwe,



a - ba - ntu kwe ba - naa - te - ge - re - ra - nga, ng'a - ba - la - nzi baa - la - nga ki - tuu - fu.



5. Wu - li - ri - za e - ssaa - la z'a - ba - wee - re - za bo ba - no, ba - we omu - ki - sa,



A - ro - ni gwe ya - sa - bi - ra abaa - na be. Tu - we oku - la - mbi - ka, mu kku - bo ery'o - bu - tu - ku - vu,



a - ba - ntu bo - nna aa - li ku nsi ba - te - gee - re, nga bw'o - li Ka - to - nda ow'e - mi - re - mbe gyo - nna.

31 BALINA OMUKISA

Joseph Kyagambiddwa

Ba-li-na	omu-ki-sa ba-li aba-lu-mwa,	ba-li-na	omu-ki-sa ba-li aba-lu-mwa
		ba nna-mu-ki-sā	

e-nja-la n'e	nyo- nta ey'o-bu-tuu-ki-ri-vu,	e-nja-la n'e	nyo- ta ey'o-bu-tuu-ki-ri-vu
ba nna-mu-ki-sā		ba nna-mu-ki-sā	

Mu-ka-ma ali-ba-ma-ti - za, bu-li - kya, Mu-ka-ma ali-ba-ma-ti - za bu-li - kya

ba nna-mu-ki-sā ba nna-mu-ki-sā

DC. §

ba nna-mu-ki-sā. Bee-sii - mye nnyo abaa-ga-la Ye-zu o - ku-kya-yi - bwa olwa Kri - stu, Ka-to-nda b'a-li-nda

Bee-sii - mye nnyo n'a-ba-kaa-ba bee-sii - mye nnyo n'a-ba-kaa-ba

wa-ggu-lu ewu-wē. ba nna-mu-ki-sā

Mbee-ra ama-zi-ga aga-to-nnya ka-ti, mbee-ra ama-zi-ga aga-to-nnya ka-ti

ba nna-mu-ki-sā. ba nna-mu-ki-sā

Mu-ka-ma ali-ga-sa-ngu-la, lu-li - kya; Mu-ka-ma ali-ga-sa-ngu-la, lu-li - kya

ba nna-mu-ki-sā ba nna-mu-ki-sā

D.S.

ba nna-mu-ki-sā. Nee-ya-ga-li-ra Ka-ba-ka omu: Ka-to-nda eya-nto-nda n'a-mpa n'e-bi-bye! Ka tu-nywee

re ffe aba-mu-kki-ri-za.

Nee-ya-ga-li-ra Ka-ba-ka omu: Ka-to-nda eya-nto-nda n'a-mpa n'e-bi-bye!

Ka tu-nywee-re ffe aba-mu-kki-ri-za.

Nee-ya-ga-li-ra Ka-ba-ka omu: Ka-to-nda eya-nto-nda n'a-mpa n'e-bi-bye!

Fine

32 BEESIIMYE NNYO ABATUKUVU

Fr James Kabuye

Bee-sii-mye nnyo a - ba-tu - ku-vu, a - ba - go-be - re-ra ama-tee-ka g'O-mu-ka-ma.

Bee-sii-mye nnyo a - ba - mwa - ga - la a - ba - go-be - re-ra ama-ku - bo ge.

Recitative

1. Bee-sii-mye ba nna-nnyi-ni kku-bo omu-ta-li bba-la, a - ba-ta-mbu-li-ra mu ttee-ka ly'O-mu-ka-ma.

2. Bee-sii-mye aba-ge-nde-ra ku by'a-ba-kuu-ti - ri-ra, a - ba-mu-noo-nya n'o-mu-ti - ma gwo-nya.

33 OKWAGALA KUKIRA BYONNA

Fr Gerald Mukwaya

O - kwa - ga - la ku - ki - ra byo - nna, Ye - zu Kri - stu ya - nja - ga - la;

kya ma - zi - ma aya - ga - la ffe - nna tu - mwa - ga - le, Ye eya - twa - ga - la.

1. N'a - zaa - li - bwa o - ku - bee - ra nze, n'a - yi - gi - ri - za o - ku - bee - ra nze;
2. N'a - vu - mi - bwa o - ku - bee - ra nze, n'a - bo - na - bo - na o - ku - bee - ra nze;

n'a - ke - me - bwa o - ku - bee - ra nze, ne yee - ra - ga ng'e - ra anja - ga - la.
n'a - ku - bi - bwa o - ku - bee - ra nze, yee - ra - ga ng'e - ra anja - ga - la.

3. N'a - ko - me - re - rwa o - ku - bee - ra nze, n'a - fu - mi - ti - bwa o - ku - bee - ra nze;
4. N'a - vu - mi - bwa o - ku - bee - ra nze, n'a - ku - bi - bwa o - ku - bee - ra nze;

Era n'a-tti - bwa o - ku - bee - ra nze, ne yee - ra - ga ng'e - ra anja-ga - la.
n'awa - la - ni - bwa o - ku - bee - ra nze, ne yee - ra - ga ng'e - ra anja-ga - la.

34 ENGALO Z'ABANAKU

Fr Expedit Magembe

E - nga-lo z'a - ba-na - ku ge ma - wa-ni-ka g'o-bwa - ka-ba-ka obwo mu ggu - lu.

A - ka-mwa k'a - baa - na a - ba - ku-sa - ba ge ma-wa-ni - ka go mu ggu - lu.

1. Bu-li ky'o-wa omwa-vu o - ba oki-te-re - se, bu-li ky'o-wa
mu ma-wa-ni - ka

aba - na - ku ng'o - wa - dde Ye; Y'o - mu ali - ku - wee - ra Ka - to - nda.

2. Bu-li ky'o-wa aba-na-ku o - ba oki-te-re - se, Kri - stu mu -
mu ma-wa-ni - ka

ya - mbe mu ba-bo-na-bo - na; bw'o-ba-wa ng'o - wa-dde ye, a - li - ku-wee - ra.

3. Bu-li ky'o-wa aba - to bo o - ba oki-te-re - se, a - te abo
e - yo mu ggu - lu

aba-lu-mwa bw'o-ba - ya - mba, o - ba oya - mbye Ye a - li - ku-wee - ra.

4. O - mu-ka-ma mu - lu - ngi ng'a - sa - nyu - ka, lu - li -
bw'o - mu - ya - mba

kya nku - ga - mbye n'a - tu - koo - woo - la; ffe - nna aba - mu - ya - mba -

ko, ne twe - sii - ma mu bwa - ka - ba - ka bwe.

35. EWUWO GYE NSITULIRA OMWOYO GWANGE

Obw'omwaka

Fr James Kabuye

O-mu-ka-ma Ka-to-nda Ddu - nda eya-tu-to-nda mu - jje tu-mu-si-nze ffe - nna! ffe - nna!

Obw'amatuuka

O-mu-ka-ma Ka-to-nda ali - dda oku-tu-la-mu-la mu - jje tu-mu-si-nze ffe - nna. ffe - nna.

Obw'amazaalibwa

O-mwa-na Kri-stu a - zaa-li-ddwa mu - jje tu-mu-si-nze ffe - nna. ffe - nna.

Obw'ameyoleka

O-mu-ka-ma atwe-yo-le-se mu Kri-stu Omwa-na we mu - jje tu-mu-si-nze ffe - nna. ffe - nna.

Obw'ekisiibo


O-mu-ka-ma atu-saa-si-ra mu Kri-stu omu-lo-ko-zi mu - jje tu-mu-si-nze ffe - nna. ffe - nna.

Obw'amazuukira




Al - le - lu - ia Kri - stu azuu-ki-dde mu - jje tu-mu-si-nze ffe - nna. ffe - nna.

Recitative



1. E - wu - wo gye nsi - tu - li - ra o - mwo - yo gw - nge, a - yi Mu - ka - ma Ka - to - nda wa - nge.



2. Nee - si - ga ggwe si - nga nno si - swa - dde, a - ba - la - be ba - nge nne - me ku - ba - fuu - ki - ra nso - nga ya ku - ja - ga - nya.

36. GWE NGOBERERA MMUMANYI


Fr James Kabuye




Gwe ngo - be - re - ra mmu - ma - nyi, gwe nzi - ki - ri - za mmu - ma - nyi. Ka - to - nda Lu - ga -



ba mu - ma - nyi gy'a - li, gy'a - li Ka - to - nda wa - nge mmu - kki - ri - za, gy'a -



li gy'a - li Ka - to - nda wa - nge mmu - kki - ri - za nze - nna. Ta - li - re - ka



na mu - we - re - za we ku - vu - nda, e - mi - re - mbe. e - mi - re - mbe.



1. Y'a - ni oyo a - ta - ma - nyi Ka - to - nda, y'a - ni oyo a - saa - si - rwe? A - nti mu Ka -



to - nda mw'o - bee - ra, mw'o - ku - li - ra, mu Ka - to - nda mw'o - ta - mbu - li - ra.



Bu - li lu - kya, bu - li lu - kya Nna - mu - ge - re - ka y'a - bu - kee - sa.

2. Y'a-ni oyo a - ta-ma-nyi Mu - to-nzi, e - ya - jja a - ta-mbi - rwe? A - nti mu Ka -
to-nda mw'a-bee - ra, mw'a-ko-le - ra, mu Ki-taa - we Ye mw'a-si-bu - ka.
Ye Mwa - na, Ye Kri - stu nsi-nza gwe mma - nyi Ye Ka-to - nda.

37. KATONDA NGA YAYINGA OKWAGALA ENSI

George Ssebutinde

Ka-to - nda nga ya - yi - nga okwa - ga - la ensi! O - kwa - ga - la

kwe tu-ku-bu - nye nga twa-ga-la - na wo - nna. Ka-to-nda nga ya -

yi-nga okwa - ga-la ensi! O - kwa-ga-la kwe tu-ku-bu - nye wo - nna.

1. A - da-mu ne E - va nga ba-so-be - zza, te-ya - ba-le-ka tta-yo y'a-tu - ma Omu-nu-nu - zi.

Ka-to-nda nga ya - yi-nga okwa - ga-la ensi. O - mwa-na omu ati gwe ya-li-na n'a-mu -

wa-yo ku lwa-ffe a-tu-lo-ko - le. Ka-to-nda nga ya - yi-nga okwa - ga-la ensi.

2. Ye-zu Kri-stu a - twa-ga - la, bwe-tu-so - bya atu-li - nze atu-so-nyi - we. Ka-to-nda nga ya -

yi-nga okwa - ga-la ensi. A - tu-te-ge-ke - ra bu-li - jjo emba-ga ye, tu-fu-ne

omu-bi-ri n'o-mu-saa-yi gwe. Ka-to-nda nga ya - yi-nga okwa - ga-la ensi.

3.Nnya-ffe Ma-ri - a omu - dda-bi-ri - za, tu-sa-bi - re tu - ddaa-bi-ri - ze Omwa-na wo.

Ka-to-nda nga ya - yi-nga okwa - ga-la ensi. Nga tu - li mu bu-la - mu bu-no obwo ku - nsi, tu tuu -

ki-ri-ze oku - yi-ti-bwa kwa-ffe Ka-to-nda nga ya - yi-nga okwa - ga-la ensi.

4. O - ku-fu-na obu-la-mu obw'o-lu-bee-re - ra, twa-ga-le Ka - to-nda ne ba-nna - ffe.

Ka-to-nda nga ya - yi-nga okwa - ga-la ensi. E-ki-ga-mbo kye tu-ki-bu - nye n'o-kwa - ga-la-na

o-lwo ali-tu-wa empee-ra mu ggu-lu. Ka-to-nda nga ya - yi-nga okwa - ga-la ensi.

38 KATONDA WO OMWAGALANGA

Fr James Kabuye

Ka - to - nda wo omwa - ga - la - nga, n'o - mu - ti - ma gwo - nna;

mu-ga-nda wo omwa - ga-la-nga n'o-mu-ti - ma gwo - nna omwa-ga - la-nga.

1. O - ya-ga - la otya Ka-to-nda wo n'o-ta-kuu-ma bu - la-mu bwo? Ne-dda, ne - dda
2. O - ya-ga - la otya, Ka-to-nda wo n'o-ta-ga - nza be ya-ga - nza? Ne-dda aga-mba
3. O - ya-ga - la otya Ka-to-ndaa wo n'o-ta-ge-nda ggwe ku-si - nza? Ne-dda aga-mba
4. O - ya-ga - la otya Ka-to-nda wo n'o-ga-ya ebyo bye y'a-ga - mba? Ne-dda, aga-mba

mwa-ttu owu - bwa. A - ya-ga - la Ka-to - nda a - ba mu-la - mu mu mwo - yo.
 bwa-tyo owu - bwa. A - ya-ga - la Ka-to - nda a - ya-ga-la ki - si mu - ntu.
 bwa-tyo owu - bwa. A - ya-ga - la Ka-to - nda mu ki - bi-na ye mwa - bee - ra.
 bwa-tyo owu - bwa. A - ya-ga - la Ka-to - nda a - kki-ri-za atuu - sa byo - nna.

39. KATONDA YEEBALE

Fr Gerald Mukwaya

Ka - to-nda yee-ba-le yee-ba-le nnyo Ka - to-nda yee-ba-le yee-ba-le.

nja-ku-mwe-ba-za-nga e - mi-re-mbe gyo-nna nja-ku-mwe-ba-za-nga bu-te-ddi-za.

1. O - bu - la - mu bwe - nni - na ku nsi ku - no bu-li - ku-bw'a-ni? A - yi Mu-ka-ma Ggwe abu -
2. E - mya - ka gye mma - ze ku nsi ku - no gi-ri ku bw'a-ni? A - yi mu-ka-ma Ggwe ankuu -
3. A - ma - ka ago ge ndi - mu ku nsi ku - no ga-li ku bw'a-ni? A - yi Mu-ka-ma Ggwe aga -
4. A - ba - za - dde be nni - na ku nsi ku - no ba-li ku bw'a-ni? A - yi Mu-ka-ma nze omwa -

mpa na - kwe - ba - za ntya? E - ssa - nyu lye nni - na ku nsi ku - no li - ri ku bw'a - ni?
 mye ndi - kwe - ba - za ntya? Obu - ga - gga bwe nni - na ku nsi ku - no bu - li ku bw'a - ni?
 mpa ndi - kwe - ba - za ntya? A - baa - na be nni - na ku nsi ku - no ba - li ku bw'a - ni?
 na ndi - kwe - ba - za ntya? Emi - kwa - no gye nni - na ku nsi ku - no gi - ri ku bw'a - ni?

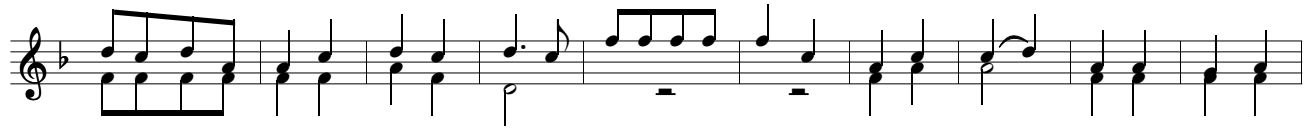
A - yi Mu - ka - ma Ggwe ali - mpa ndi - kwe - ba - za ntya?
 A - yi Mu - ka - ma Ggwe abu - mpa ndi - kwe - ba - za ntya?
 A - yi Mu - ka - ma Ggwe aba - mpa ndi - kwe - ba - za ntya?
 A - yi Mu - ka - ma Ggwe agi - mpa ndi - kwe - ba - za ntya?

40 KITAFFE BY'OKOLA BYONNA

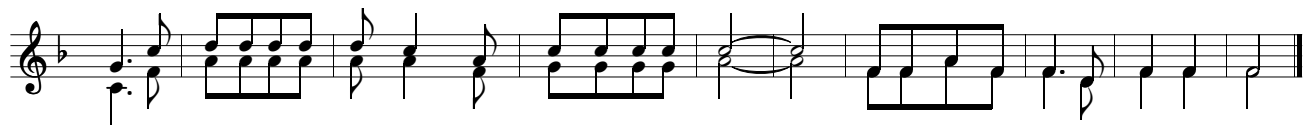
Fr James Kabuye



Ki - ta-ffe by'o-ko - la byo - nna, bi - ru-ngi by'o-ko - ze mu ffe, bi -



ru-ngi by'o-ko - la byo - nna ku nsi; o - saa-ni-ra ku - te-ndwa ffe aba - ntu b'o-ga - nza bw'o -



tyo. O - saa-ni-ra ku - te-ndwa Ggwe Nna-mu-ge-re - ka. Ka-tu-mwe-ba - ze ku lwa lee - ro.



1. Mu - jje mu - wu - li - re aba - yi - ta bye mba - te - nde - ra, mu -
 2. Mu - jje tu - yi - mbi - re Omu - ka - ma nnyi - ni bu - la - mu, mu -
 3. Mu - jje mu - yi - mbi - re Omu - ka - ma olw'o - bu - lu - ngi bwe, ku -
 4. Mu - jje mu - ka - ka - se aba - nge by'a - tu - ko - le - ra, mu -



jje mu-wu-li-re ebi-ne-ne bye njo-ge-ra-ko. Y'a-fuu-la aba-ko-pi baa-na
 jje tu-ba-la-ge Omu-ka-ma by'a-tu-ko-le-ra. Y'a-fuu-la aba-ko-pi eggwa-nga
 ba-nga y'a-tu-wa ebi-ru-ngi eby'o-ku-mu-ku-mu. A-fu-dde olu-na-ku olwa-ffe
 jje ffe tu-we-re oku-ko-la ebi-mu-sa-nyu-sa. Mu-lu-ngi mu-tuu-fu Omu-kama



ba - la - bi - ri - ra, n'a - wa ffe oku - la - ba bwa - li ow'e - ki - sa.
 li nna - mu - ki - sa, y'a - ssa obu - la - mu mu ffe obu - jju - ve.
 lu nna - mu - ki - sa, na - ffe twe - ya - ga - le sso ka twe - ja - ge.
 ana - tu - ya - mba - ko, a - nti y'a - tu - tu - ma, ffe ba - ju - li - zi.

41 KRISTU GE MAGOBA GE NNOONYA

Fr Expedito Magembe



1. Nzi-jju-ki-ra ebi - ngi e-by'e-dda ebyo bya-nne-ma nna - kwa-ta-nga ma-kya - mu a-ma-ku-bo na-wa-ba nnyo.



Nna-ko-la-nga n'a-maa - nyi o-ku-la-ba nga nnyi-ki-ra, nna - kwa-ta-nga ma-kya - mu a-ma-ku-bo na-wa-ba nnyo.



Nna-go-be-re-ra-nga ebyo bye na-yi-ta e-bi-nga-sa nna - kwa-ta-nga ma-kya - mu a-ma-ku-bo na-wa-ba nnyo.

Nna-go-be-re-ra-nga ebyo bye na-yi-ta e-bi-sa-nyu-sa nna - kwa-ta-nga ma-kya - mu a-ma-ku-bo na-wa-ba nnyo.

2. Na-ye ka-ti o - lw'o-ku-bee-ra Ye-zu e-byo bye na-yi - ta ama-go-ba ebi-nyu - ma ebi-ga-sa

Nki-zu-dde kwa-li ku-fii-rwa. Nki-zu-dde ya-li nso-bi nnyo. Nki-zu-dde

na - ma - la bi - see - ra. Byo - nna ebyo kwa - li ku - fii - rwa. O - lw'e - kyo byo - nna

bwe mbi-ge-ra-nya n'o-ku-ma-nya Ye - zu Omu-ka-ma eki - te-nka-ni-ka. Nda-ba nga kwa-li ku -

fii-rwa, Nki - zu-dde ya-li nso - bi nnyo; nda-ba nga nna-ma-la bi-see-ra, byo-nna ebyo kwa-li ku-fii-rwa.

Na-ye olw'o-ku-bee-ra Ye-zu, na-bi-ma-la nze mbi-yi-ta bi - sa-si-ro na-bi-ma-la.

Byo - nna olw'o - ku - bee - ra Ye - zu, na - bi - ma - la nze mbi - yi - ta bi - sa - si - ro na - bi - ma - la.

Bi - ri olw'o - ku - bee - ra Ye - zu na - bi - vaa - ko nze mbi - yi - ta bi - sa - si - ro na - bi - vaa -

ko. Byo-nna olw'o-ku-bee-ra Ye-zu, na-bi-vaa-ko nze mbi-yi-ta bi-sa-si-ro na-bi-vaa-ko.

Tutti
Kri - stu ge ma - go - ba ge noo - nya, O - mu - ka - ma ge ma - go - ba ge nte - re - ka.

Kri-stu ge ma-go ba, ge ma-go ba ge noo nya, O-mu-ka-ma ge ma-go-ba ge ma-go-ba ge nte-re-ka.

Nja-ga - la nda-bi-ke nga si-ri-na ku lwa-nge ki-ntu-ku-za nga si-ri-na ku lwa-nge

ki - ndo - ko - la wa - dde ettee - ka; wa - bu - la oku - ma - nya nti

oku - kki-ri-za Oyo kwe ku - ndo - ko - la, nti okwa - ga - la Oyo kwe ku - nya - mba

3. Nja-ga - la mu-yi-ge nja-ga - la mu-ma-nye, nja-ga - la mu-yi-ge nja-ga - la mu-ma-nye, nja-ga - la mu-yi-ge nja-ga -

la mu-ma-nye, Ye-zu omu-lu- ngi mu-ma-nye eya-nno - nda. Nze nja-ga - la mu-yi-ge nja-ga - la, nze nja-ga -

la mu-yi-ge nja-ga - la, nze nja-ga - la mu-yi-ge nja-ga - la, nze nja-ga - la mu-yi-ge nja-ga - la.

Nja-ga - la mu-yi-ge nja-ga - la mu-ma-nye, nja-ga - la mu-yi-ge nja-ga - la mu-ma-nye, nja-ga -

la mu - yi - ge nja - ga - la mu - ma - nye, nja - ga - la mu - yi - ge nja - ga - la.

Men

Mma-nye n'a-maa- nyi aga-si-bu-ka mu ku - zuu-ki-ra kwe, nte-gee-re n'a-ma-ku-lu ag'o -

Women

ku-ga-ba-na ku mu-saa-la-ba n'o-fa n'o-mu-faa-na-na nga Ye! Na - nge nsuu-bi-ra bwe -

ntyong nga ndi-zuu-ki-ra ama-zi - ma. Na - nge nsuu-bi-ra bwe - ntyong nga ndi-zuu-ki-ra mu ba - fu. Si -

ga-mba nti ndi mu - tuu- fu, si - ga-mba nti ntuu-ki - ri-dde; si - ga-mba nti ndi mu - lu-ngi, si -

ga-mba nti empee - ra ngi-fu-nye. Na - ye nno nsoo-ka bu - soo- si, mu - li nze ndi mu ku -

noo- nya; mu - li nze nfu-ba n'a - maa- nyi, O - mu-ka-ma nja-ga-la mu - tuu- ke.

Women *Men*

Wa-bu - la nda-yi-ra e - ra mma-li-ri-ra. Wa-bu - la nda-yi-ra e - ra mma-li-ri-ra

ne nga-mba nti eby'e - dda ebyo na-bi-vaa-ko, nti eby'e - dda ebyo te-bi-nnu-ma. E -

byo ebya-yi-ta na-bi-ma-la, e - byo ebya-yi-ta na-bi-buu-ka. Kri - stu Omu-nu-nu-zi



ya-bi-ma-la-wo; O-yo eya-nga-za era ata-li-nju-za. Nze nduu-bi-ri-ra bi-no e-bi-ri-jja, mbi-ro



nja-ga-la nzi-tuu-se nga bw'a-ga-mba. Ye alyo-ke ampee- re o - y'O-mu-to-nzi. E - mpee-ra eyo Ye gye



y'a-nga-mba ngi-fu - ne mu Ye-zu o - y'O-mu-nu-nu-zi, O-yo eya-nga-nza era ata-li-nju-za.

42. KRISTU KY'EKITANGAALA

Kamya



Kri-stu ky'e-ki-ta - ngaala, Yee! Kri-stu ly'e-ku - bo, ge ma-zi - ma, bwe bu-la - mu.



Ya-tu-nu-nu - la, y'a-twa-ga - la, y'a-tu-fii-ri - ra, n'a-tu-saa-si - ra, n'a-tu-lo-ko - la.



1. Ka tu-mwe-ba - ze omu-zi - ra ffe - nna, tu-mu-te-nde n'a-maa - nyi go - nna



Tu-mu-wo-nge - re emi-ti - ma gyo - nna, tu-mu-ddi - ze ette - ndo lyo - nna.



2. Ffe aba-ba-ti - ze aba-li - wo lee - ro, mu lu-we-nda lwa Kri - stu mwe tu - li



E - tta-wa-za ye Kri - stu gy'a - li, tu-mwe-ko - le Ddu - nda gy'a - li.



3. Bwe wa-to-nde - bwa wa-fu - na byo - nna, mu ba-za-dde bo Kri - stu mw'a - li

Ye tta-waa-za yo, gu-mi - ra e - ka, ba-wu - li - re Kri - stu asa-nyu - ke.

4. Ye Kri - stu aku-li - ra ffe - nna, a - mu-li - sa emi-ti - ma gya - ffe

Ye mu-sa-wo wo aso-bo - la byo - nna. Mu-ggu-li - re omu-ti - ma atuu - le.

5. Ggwe eya-la - yi - ra oku-le - ka byo - nna, wa-sa-nyu-ki - rwa Kle-zi - a yo - nna. Ka -

ti amu-li - si - za aba-yi - ta ku nsi. Tu - naa - wu - li - ra Kri - stu ye - kka.

6. Mu ma-ka go to - ga - yaa - la - nga, o - ku - gu - nju - la abaa - na ba - yi - ge.

E - ki - ga - mbo kya Kri - stu ba - ma - nye, ba - mu - wu - li - re obu - la - mu bwo - nna.

7. Bu - li lw'o - fu - na obu - zi - bu ku nsi, la - ba omu - mu - li Kri - stu gy'a - li.

Ye mu - duu - mi - zi nna - mi - ge ye - kka, a - wa - ngu - la e - nta - lo zo - nna.

8. Dda - la yo - nge - ra oku - ma - nya ng'o - yo, Y'a - ku - li - nze n'o - mu - ti - ma gwo - nna.

Mu ku - lu - nnga - mya obu - la - mu bwa - ffe, Ye Kri - stu omu - ga - be wa - ffe.

9. Mu bye tu - ko - la tu - be ki - ta - ngaa - la. Mu ma - ge - zi, ko ne mu mwo - yo. O -

mu - zi - ra - ki - sa Pa - tri asii - mwe, mu ku - jja kwe Kri - stu awee - re.

43. MMWE AMAWANGA GONNA

Fr James Kabuye

Mmwe ama - wa - nga go - nna mu - saa - nye mwe - dde - mu, mu - te - nde mwe - nna Omu - ka -
mu - saa - nye mwe - dde - mu

ma. ka - ma. A - ma - wa - nga mwe - nna mu - ku - be mu nga - lo, mwe - sii - nye mmwe b'a - lyo - ye.

Recitative

1. A - ma - wa - nga mwe - nna mmwe mu - ku - be mu nga - lo. Mu - sa - nyu - ki - re Ka - to - nda mu ddo - boo - zi e - ry'e - ssa - nyu.

2. Ku - ba - nga Omu - ka - ma asu - kku - lu - nye wa nti - sa. Ye Ka - ba - ka omu - u - lu mu nsi gy'e - ko - ma.

44. MMWE KITANGAALA KY'ENSI

Moderato

Fr James Kabuye

Mmwr ki - ta - ngaa - la ky'e - nsi, mmwe ki - ta - ngaa - la ky'e - nsi, mmwe ki - ta - ngaa - la ekya - ka

mf
Mwa-ki-re-nga mu nsi mu-no ba-la - be e-bi-ko-lwa bya-mmwe e-bi-ru - ngi, ba-la-be e-bi-ko-lwa bya-mmwe

f *ff*
e - bi - ru - ngi. Ba - te - nde Ki - ta - mmwe, Ki - ta - mmwe a - li wa - ggu - lu atu - dde.
f *ff*
Ki - ta - ffe

1. Bee-ra mu-so-mi, a - ta - kyu - ka - kyu - ka mu ddii - ni yo entuu - fu.
2. Bee-ra mu-so-mi a - li mu Ka - to - nda mu Mwa - na we Ye - zu.
3. Bee-ra mu-so-mi a - ta - ju - za n'o - mu e - ye - yu - na gy'o - li.

Bee-ra mu-so-mi a - ta - kyu - ka - kyu - ka, ddii - ni yo entuu - fu.
Bee-ra mu-so-mi a - li mu Ka - to - nda, Mwa - na we Ye - zu.
Bee-ra mu-so-mi a - ta - ju - za n'o - mu, ye - yu - na gy'o - li.

p *f* *mf*
Bee-ra mu-so-mi a - tuu-sa eddii-ni ye. O - mu-la-mu, o - mu-la mu mu Ka-to-nda; o - mu-tu
Bee-ra mu-so-mi a - tuu-sa by'a - sa ba. Mu ku-ko-la, mu bu-lu mi o - gu-ma-nga; mu bu-la
Bee-ra mu-so-mi a - tuu-sa okwa-ga la. A - so-bo-la, a - ya-ga la o - ku-ya-amba; a - ba-na

Bee-ra mu-so-mi atuu-sa eddii-ni ye.
Bee-ra mu-so-mi atuu-sa by'a - sa - ba.
Bee-ra mu-so-mi atuu-sa okwa-ga - la.

me, o-mu-tu-me; a - yi - gi - ri za abalala, e - ye - nyi - gi - ra mumi-ri-mugyonnaegy'Eke-le-zi-a eti-nta.
 mu, muma-zi-ga; a - yi - gi - ri za abalala, a-bee-wa-ni-ka o-ku-le-ka byonna n'o-gobe-rea Kri-stu.
 ku, a-ba-na-ku ng'oba-yamba n'o-bu-zi-ra o-bw'enja-wulo. Mu bi-zi-bu byonna ta - li-ku-juza Ye-zu.

o-mu-tu-me o-mu-tu-me ayi-gi-ri - za abalala
 mu bu-la-mu muma-zi-ga ayi-gi-ri - za abalala
 a-ba-na-ku a-ba-na-ku obayamba n'o-bu-zi-ra

45. MUJJE ABAAGALWA MUJJE BE MMANYI

Fr. Expedit Magembe

Mu - jje abaa-ga - lwa mu - jje be mma - nyi mu - jje ewa Ki - ta-nge mu bwa-ka-ba-ka bwe mu -

jje ab'o-mu - kwa- no mu - jje mmwe ku-ba - nga mwa-ju - na nze ku nsi ku - no

mu n'e - ki - tii - bwa byo-nna ebyo Ki-ta - nge an'a-ba - wee-ra mu - jje mmwe.

1. Nga ndi mu-ya - la mwa - mpa eky'o-ku - lya mwa - mpa eky'o-ku - nywa ba - nna-nge mwa-nya - mba.

Nga ndi mu-ge - nyi, mwa - nsu-za mwa - nku-maa-ku - ma ba - nna-nge mwa-nya - mba.

2. Nga ndi bu-ku - nya mwa - nda-bi-ri-ra, mwa - mpa ke mu-li - na ba - nna-nge mwa-nya - mba.

Nga ndi mu-si - be mwa - nda-bi-ri-ra, mwa - nku-maa-ku - ma ba - nna-nge mwa-nya - mba.



3. Nga ndi ku ndi - ri mwa - nzi-ja-nja - ba, mwa - mbu-da-bu - da ba - nna-nge mwa-nya - mba.



Nga ntaa - wa mwa - nku-maa-ku - ma, mwa - mbu-da-bu - da ba - nna-nge mwa-nya - mba.



4. Tu - lye-wuu - nya ne twe-buu - za nti twa-ku-la - ba ddi ne tu-ku-ya - mba?



O - mu-ka - ma ali-dda - mu: Bu-li ky'o-ko-le - ra omu ku b'a-li-wo bu-li ky'o-ko-le -



ra ba - nno b'o - li - na, bu-li ky'o-ko-le - ra abo oba oki-ko - le - dde nze.



Mu - jje ab'o-mu - kwa- no mu-jje mmwe ku-ba - nga mwa-ju - na nze o - bu-la -



mu n'e - ki - tii - bwa byo-nna ebyo Ki-ta - nge an'a-ba - we - ra mu - jje mmwe.



Mu - jje abaa-ga - lwa mu - jje be mma - nyi mu - jje ewa Ki - ta-nge mu bwa-ka-ba-ka bwe.

46. MUJJE TWEBAZE OMUKAMA

Fr. Kizito Mayanja



Mu - jje twe - ba - ze Omu - ka - ma ku - ba - nga mu - lu - ngi, mu - zi - ra - ki - sa



n'o - ku - saa - si - ra oku - kwe kwa mi - re - mbe gyo - nna.



1. Ssi - ri - na bi - ga - mbo nze bya ku - kwe - ba - za Mu - ka - ma wa - nge o -

lw'e - bi - ru - ngi by'o - nko - le - ra ng'o - nda - bi - ri - ra.

47. MULI KITANGAALA

Fr James Kabuye

1. Mu-li ki - ta - ngaa la eky'e-nsi, mu - li tta - waa - za ey'a - ma - zi - ma
3. Mu-li bi - tu - ndu eby'o-mubi - ri mwa-yu-ngwa ku nze mwa - lo - ko - ka

1. Mwa-ki - re - nga e - nsi yo - nna, e - ma - nye Ka - to - nda n'o - bu - ku - lu bwe.
3. Mu - fu - be - nga o - kwe - kuu - ma, o - bu - la - mu bwa - nge bu - ba - be - re - mu.

Mu ku - ba - ti - zi - bwa twa - fuu - ka baa - na be. Ka - to - nda n'a - tu - si - ndi - ka tu - be ba - tu - me be; ne

Mwo - yo n'a - tu - wa fe tu - be ttaa - la, tu - be ki - zi - mbu - lu - ku - sa mu ggwa - nga lye. Mu mu ggwa - nga lye.

Descant Verse 2

Mu-li ba - sii - ge mwa - lo - ndwa, mu - fuu - se baa-na ab'e-nda
2. Mu-li ba - sii - ge mwa - lo - ndwa, mu-fuu-se baaa - na ab'e-nda emu.

emu; mu - la-ge - nga nga mwa - ga-la na. a-ma-yi - sa ga-be ma-la - mu.
2. Mu-la-ge - nga nga mwa - ga-la na, a-ma-yi-sa ga - mmwe ga-be ma-la - mu.

48. MWENNA ABATONDE B'OMUKAMA

Fr. Kizito Mayanja

Mwe - nna aba - to - nde b'O - mu - ka - ma mu - te - nde - re - ze Ka - to - nda. Mu -

te - nde - re - ze Omu - ka - ma mu nnyi - mba ne mu bi - vu - ga e - bya bu - li nge - ri.

1. Mu - te-nde-re-ze Omu-ka-ma mu nnyu-mba ye dda-la entu-ku-vu ne mu bba-nga ery'o-bu-yi-nza bwe. Mu

49. NFUULA OMUKUTU OGW'EDDEMBE

Fr. James Kabuye

Nfuu - la omu - ku - tu o - gw'e - dde - mbe. Nfuu - la omu - ku -

tu o - gw'e - dde - mbe. Nfuu - la omu - ku - tu o - gw'e - dde

mbe, mu - ku - tu o - gw'e - dde - mbe mu - ku - tu o - gw'e - dde -

tu a - yi Mu-ka - ma bu-li wa - ntu ntuu-see - yo okwa-ga-la kwo.

1. Nya - mba ne - me ku-noo - nya ki - ku - ba - gi - zo na - ye noo - nye

1. oku-ku-ba-gi - za aba-la - la a - wa - li obu - kya - yi nzi - see - wo okwa-ga-la kwo,

a - wa - li oku - nyii - za ntuu-see - wo obu-saa - si - zi, nnya - mba nnoo - nye

oku-te-gee - ra, o - kwa - ga - la na - ye ssi kwa - ga - li - bwa.

50. NJA KUKWEBAZA

Fr. Kizito Mayanja

Nja ku-kwe-ba-za ayi Mu-ka - ma, nnaa-ku-gu-lu-mi - za ku-ba-nga oli mu-lu - ngi, e-ra oli wa ki - sa.

1. Nee-go - mba oku-bee-ra mu nju yo mu ki-ggwa kyo e - ki-tu - ku - vu. Naa-ku-gu-lu - mi -

za, mu wee-ma yo entu-ku-vu mw'o-sa-ngwa a-yi Ka-to - nda, ku-ba-nga oli mu-lu - ngi e-ra oli wa ki - sa.

51. NKWAGALA NNYO MUKAMA WANGE

Fr. Expedit Magembe

Nkwa-ga-lannyo Mu-ka-ma wange njaku-kwe-si-ga. Ggwelwa-zi lwangeera amaanyi agampani-rira.

1. Ggwe Ka-to-nda wa-nge ankuu - ma, na-nnya-mba, Ggwe nga-bo ya-nge omu-fu-nga - mye obu-lo-ko-fu bwa-nge.



2. Na-ku - ko-woo-la Ggwe Omu-ka - ma ow'a-maa-nyi, bwe-ntyo ne mpo-na aba-mpa-la - na, aba-nkya-wa.



3. Wa-ntwa-la mu tta-le egga - zi n'o-nkuu-ma, wa-ndo-ko-la ku-ba onja-ga-la nnyo.



4. Wa-li - wo Ka-to-nda ki o - ku-ggya-ko o-no Omu-ka - ma? Ka-to-nda wa-nge te-wa-li amu-si-nga.

52. NNAAGULUMIZANGA OMUKAMA

Fr. Kizito Mayanja



Nnaa - gu - lu - mi - za - nga Omu - ka - ma n'o - mu - ti - ma gwo - nna. Nja ku - mwa - ga -



la na - mu - yi - mbi - ra - nga ennyi - mba oku - mwe - ba - za o - yo Omu - to - nzi wa - nge.



1. A - wu - li - ra essaa - la z'o - mu - wee - re - za bu - li ka - ke - dde nja ku - mwa - ga -



la, Nfu - ka - mi - ra mu ki - ggwa kye eki - tu - ku - vu nga nsi - nza. na - mu - yi - mbi -



ra - nga ennyi - mba oku - mwe - ba - za o - yo Omu - to - nzi wa - nge.

53. NNAATENDANGA OMUKAMA OBUDDE BWONNA

Fr. James Kabuye



Nnaa - te - nda - nga Omu - ka - ma o - bu - dde bwo - nna. Nnaa - te - nda - nga Omu - ka -

ma o - bu-dde bwo - nna. Nnaa - te-nda - nga Omu-ka - ma e-mi-re-mbe gyo-nna nze.

Recitative

Nnaa-te-nde-re-za-nga Omu-ka-ma o - bu-dde bwo-nna, e - tte-ndo lye mu ka-mwa ka-nge bu - li - jjo

o - mwo-yo gwa-nge gwe-nyu-mi - ri - za mu Mu-ka-ma, a - bee-to-wa-ze ba-wu-li - re ba-sa-nyu-ke.

54. NNAMUGEREKA KATONDA OMUKUUMI WANGE

Mpolampola ng'olwooza ku by'oyimba

Ponsiano Kayongo Biva

Nna-mu-ge-re-ka Ka-to - nda omu-kuu-mi wa-nge ggwe bu-ga-gga bwe nte-re - se. Bi-ri mu ggwe byo -

nna ebya-nge, ggwe bu-si-ka bwa - nge. Mbee-re-ra mu-ya - mbi ggwe a-li - ba empee-ra ya - nge, Mu-ka-ma

essuu-bi ly'a-ba-noo - nya. Nnywee - za nku-wee-re - ze, nku - tuu-ke gy'o-bee - ra.

Nna-mu-ge-re-ka Ka-to - nda omu-kuu-mi wa-nge ggwe bu-ga-gga bwe nte-re - se. Bi-ri mu ggwe byo -

Nna-mu-ge-re-ka, Nna-mu - ge-re - ka Ggwe byo-nna ebya - nge

Nna-mu-ge-re-ka Ka-to - nda Ggwe bu-ga-gga bwe nte-re - se bi-ri-mu ggwe byo -

Nna-mu-ge-re-ka Ka-to - nda Ye ggwe byo - nna bi-ri mu ggwe byo -

nna ebya-nge, ggwe bu-si-ka bwa - nge. Mbee-re-ra mu-ya - mbi ggwe a - li - ba empee-ra ya -
 bi-ri mu ggwe ggwe bu-si-ka o - bwa - nge. Mbee-re-ra mu-ya - mbi ggwe ba mpee-ra ya -
 nna ebya - nge Ggwe bu-si-ka bwa - nge Ggwe a - li-bee - ra empee-ra ya -
 nna ggwe bu-si-ka bwa - nge Ggwe nya- mba o - be empee-ra ya -

nge, Mu-ka-ma essuu-bi ly'a- ba-noo - nya. Nnywee - za nku-wee-re - ze, nku - tuu-ke gy'o-bee - ra.
 nge Mu-ka-ma essuu-bi ly'a- ba-noo - nya. Nywe - za nku-wee-re - ze ntuu-ke gy'o-bee - ra.
 nge Mu-ka-ma essuu-bi ly'a- ba-noo - nya nywe - za ntuu-ke gy'o - bee - ra.
 nge Mu-ka-ma essuu-bi ly'a- ba-noo - nya nywe- za ntuu - ke gy'o-bee - ra.

1. Jji-nja eryo-mu-we ndo e-ri-noo-nye-ze - bwa wo-nna ye ggwe a-yi Mu-ka - ma. A-ku-sa-nga aba yee-sii

mye Ggwe anti enta-bi-ro y'e- bi-ru - ngi byo-nna Ssee-go - mba bi-tii-bwa bya-nsi eno bu-ga-gga

n'a-ma-sa-nyu ga-yo bi-yi-ta kkuu twe, a-yi Mu-ka ma w'o-li bi-ba ka-ntu ki?

2. Ku ba-kwe-ma-li-za Ggwe ssa-nyu ye Ggwe dde-mbe. Ggwe maa-nyi g'a- ba-lwa nyi. A-ba-ku-

wee-re-za oli-ba-wee ra ggwe owo-bwe-nka nya O-mu-zi-ra-ki sa. A-ba-kwe-si ga te-ba-li-swaa la.

3. A-ba-kwe-yu-na abo bee-sii-mye ba-li-ma-ti-ra ba-li-ju-la ki? Ba li-bu-lwa ki ate aba-ku-se-nga

nga ggwe oli-na byo nna? Ggwe nnyi-ni byo-nna ggwe nta-bi-ro, e-nsu-lo y'e-bi-ru ngi e-by'o-lu-bee-re-ra.

4. Nzuu-no nno o-bu-la-mu bwa-nge mbu-zza wu-wo. Mu ki-sa kyo ggwe wa-ntonda, nnee-wa gwe lee ro.

Ggwe Nna-nta-le - mwa gwe-nsi - nza Mu-ka-ma wa - nge. Nzuu - no nse - nza mbe naa - we.

5. a O-mbee-re-ra-nga ki-ku-ba-gi-zo; ttaa-la ey'o-ku-mu-li - sa mu ma-ku-bo ga - nge.

b Mu lu-ta-lo lw'o-mu nsi mu-no onya-mba nga, n'o-ta - nde-ka ku-gwa mu mi-ko-no gy'a-ba-la-be ba - nge.

c O-nnya-mba-nga n'o-mu-ko-no gwo ogwa ddyo n'o-mpa oku-wa-ngu-la aba - la-be ba-nge.

d O-nnywe za-nga n'e-nnee-ma yo ete-re-mwa Mu-ka ma, n'o-nnya mba ne nku-wee-re za.

e. Ng'o-bw'o-mu-nsi bu-we-dde-ko ontwa la-nga gy'o-bee - ra, n'o-mba-li - ra mu ba-bo.

55. NZE NNESIGA DDUNDA MUKAMA WANGE

Fr. James Kabuye

Nze nne - si - ga Ddu - nda Mu - ka-ma wa - nge. Bu - li eki - ggwa - wo,

bu - li eki - ri - jja si - ri - nyee - nya nywe - re - dde ku Ggwe Mu -

ka - ma wa - nge. Mu - ka - ma wa - Bu - li eki - ggwa - wo, bu - li eki - ri - jja

si - ri - nyee - nya. Nywe - re - dde ku - Ggwe Mu - ka - ma wa - nge

1Mmwe ensi zo - nna mu - saa-kaa - nye ne ssa - nyu, mu - ku - be emi - zi - ra nga

mu - gu - lu - mi - za eri - nnya ly'O - mu - ka - ma. Nga li - ssu - sse lya ma - ge - ro

Nga li - ssu - sse lya ma - ge - ro, n'o - bu - yi - nza bwe te - bu - ddi - ri - ra.



2Mmwe ensi zo - nna mu - saa-kaa - nye ne ssa - nyu, mu-ku - be emi-zi - ra nga



mu-tu-nuu-li - ra ebi-kuu-no by'O-mu-ka - ma. Nga bi - ssu-sse bya ma-ge - ro



Nga bi - ssu-sse bya ma-ge - ro, n'o-bu-yi-nza bwe te - bu-ddi-ri - ra.



3Mmwe ensi zo - nna mu - saa-kaa - nye ne ssa - nyu, mu-ku - be emi-zi - ra nga



mu-gu-lu-mi - za obu-ku-lu bw'O-mu-ka - ma. Nga bu - ssu-sse bwa ma-ge - ro



Nga bu - ssu-sse bwa ma-ge - ro, n'o-bu-yi-nza bwe bu - ssu-kki-ri - vu.



4Mmwe ensi zo - nna mu - saa-kaa - nye ne ssa - nyu, mu-ku - be emi-zi - ra ku-ba-nga



ala-mu-za dde-mbe na bu - yi- nza Nga ki - ru - ngi kya ma-ge - ro



Nga ki - ru - ngi kya ma-ge - ro, n'o-bu-yi-nza bwe bu - ssu - ki - ri - vu.

56. NZE NJA KUYIMBA

Fr. Joseph Namukangula



Nze nja-ku-yi-mba obu-la-mu bwo-nna, nnyi-mbira Ka - to-nda Omu-ka ma eya-nto-nda owa-nge nnyi-ni bu-la- mu.



1. Nte-nde-re - za ebi-ru-ngi by'a-ko-la Ye Nna-mu-ge-re-ka nno-ndoo - la ebi-ru-ngi nga nku-mu!



2. Ka-ba-ka ow'e-ki-tii-bwa to - la-bwa mu bu-ku - lu bwe, osi-nga ba - lu-baa-le to - ki-rwa!



3. E-nnya-nja n'e-nsi ya-bi-ko-la Ng'a-bi-tee-ka-wo tu-mu-si - nze eya-to-nda ffe nnyi-ni.



4. Ggwe tu-twa - le Ka-ba-ka w'e-ki-sa Ng'o-tu-la-mbi-ka o-tu-tuu - se otu-we eki-wu-mmu-lo.

57. NZUUNO OMUZAANA W'OMUKAMA

Fr. James Kabuye



Nzuo - no, nzuo-no omu-zaa-na w'O-mu-ka-ma, ki-nko-le - bwe nga bw'o-ga-mbye.

Recitative



1. Mu-yi-mbi-re Omu-ka-ma o - lu - yi-mba olu-ggya. Mu-yi-mbi-re Omu-ka-ma mmwe ensi zo-nna.



2. Mu-yi-mbi-re Omu-ka-ma, mu-te-nde-re-ze e-ri-nnya lye. Mu-la-ngiri-re bu-li ka-na-ku o-bu-lo-ko-zi bwe.



3. E - ki - tii - bwa kye mu-ki-nyu-mye mu ba-ka-fii-ri. Mu ba-ntu bo-nna e - bi - kuu-no bye.



4. A-nti Omu-ka-ma mu-ku-lu era ate-nde-re-ze-bwa nnyo. A-tii-bwa oku-si-nga ba-lu-baa-le bo-nna.

59. TANSANIRA

Fr. Vincent Bakkabulindi



A - ya-ga-la ki - taa-we oku-ki-ra nze, ta-nsaa-ni - ra, ta-nsaa-ni - ra. A -



ya-ga-la nnyi-na oku - si-nga nze, ta-nsaa-ni - ra, ta-nsaa-ni - ra. A - ya-ga-la

aba-be oku - si-nga nze, ta-nsaa-ni - ra, ta-nsaa-ni - ra. A - ya-ga-la eby'e-nsi oku - si-nga nze, ta-nsaa-ni - ra, ta-nsaa-ni - ra. Bu - li awa-ta - nya ou-wo - nya obu-la-mu bwe, a - ba abu - fii - ri - ddwa. na - ye ali-bu - waa-yo oku - bee-ra Ye - zu, o - yo yee-sii - mye, a - li-bu-sa - nga. nga. Ye - zu tu - mwa-ga-la tu - tya? O-mu-lo-ko - zi tu - mu-ko-le-re ki? Ye - zu tu - mu-yi-sa tu - tya, o-ku-mu-la - ga nga bwe tu-mu-faa - ko? Be ya-nu-nu - la tu - baa-ga-la tu - tya, o-ku-ka-ka - sa nga bwe twe-vaa - mu? E-ki-ga-mbo kyetu-ki - ku-tte tu - tya? O-bu-la-mu bwa-ffe bu - kyu-se bu - tya?

60. TUGULUMIZE OMUKAMA

Fr. Joseph Namukangula

Tu-gu-lu-mi-ze Omu-ka-ma Ka-to-nda w'a-ma - ggye, a-lwa-na enta-lo ezo n'a-zi-go-ba, n'a-zi-ri-nnya - ko, zo-nna n'a-zi-ri-nnya - ko. A-baa-na be aba - ya-amba, ffe abaa-na be atu - kuu-ma, Mu-ka-ma owa-ffe ono, nnyini omu-yi-za! A-baa-na be aba - ya-amba ffe abaa-na be atu - kuu-ma, Mu-ka-ma owa-ffe ono, gwe tu-sinza.

1. Nko - woo - la e - nsi zo - nna, Ka - to - nda ky'a - ko - ze mu - yi - mbi - re Omu - ka - ma
o - lu - yi - mba olu - ggya, Ka - to - nda wa ki - sa, a - nti wa ki - tii - bwa mu nsi. Ka - to - nda w'a - ma - ggye!

61. TUKWEBAZA TRINITA KATONDA OMU

Free rhythm Fr. James Kabuye

Tu - kwe - ba - za Tri - ni - ta Ka - to - nda omu, bye wa - ko - la bya ki - tii - bwa nnyo we - ba - le.

1. Mwe - ba - ze Omu - ka - ma ku - ba - nga mu - lu - ngi, e - ki - sa kye kya mi - re - mbe gyo - nna.

Ka aba - tya Omu - ka - ma bo - nna ba - ga - mbe nti: e - ki - sa kye kya mi - re - mbe gyo - nna.

62. TWANDIBADDE TUTYA

Fr Expedit Magembe

Twa - ndi - ba - dde tu - tya si - nga Kri - stu te - ya - jja?

Twa - ndi - ba - dde wa ffe, ha! Kri - stu ye - ba - zi - bwe.

1. Twa - ndi - fu - dde bu - bi, twa - ndi - bu - ze ffe - nna; Kri - stu y'a - tu - lo - nda.

2. Twa - ndi - fu - dde bu - bi, ffe nno aboo - noo - nyi Kri - stu y'a - tu - lo - ko - la.

63. WEYAGALIRE MU MUKAMA

Fr. James Kabuye

We - ya - ga - li - re mu Mu - ka - ma, a - li - ku - wa byo - nna o - mu - ti - ma gwo bye gwe - go - mba.

1. Le - ka ku - suu - ki - ra olw'o - ku - bee - ra aba - ko - la obu - bi abo,

na - ndi - ba - dde ggwe oku - kwa - ti - rwa obu - ggya a - ba - ko - la obu - bi.

64. YEZU YATWAGALA

Fr. Expedit Magembe

Ye - zu ya - twa - ga - la n'a - yi - ti - ri - za Ye - zu n'a - yi - ti - ri - za.
ya - twa - ga - la Ye - zu ya - ga - nza be ya - lo - nda

1. Ku olwo ya - twa - ga - la Ye - zu n'a - yi - ti - ri - za o - ku - twe - wa kye ki - ra - bo



kye ya - lo - nda - wo ka tu - mwe - ba - ze Omu - ka - ma olw'o - mu - kwa - no gwe.



2. Ya - tu - ga - mba ewa Ki - taa - we ebi - fo gye bi - ri, bye ya - te - ge - ka olw'a - bo



be ya - lo - nda - mu, ba - bee - re ne Ka - to - nda oyo mu ki - tii - bwa kye.



6. Mu - lye ku Mu - gaa - ti gu - no ogw'o - lu - bee - re - ra, mu - nywe ku Ki - ko - mpe ki - no



eki - so - nyi - yi - sa. Kye ki - ta - mbi - ro eki - ggya kye mba - lee - te - ra.