

EZ'OKUSEMBERA

94. ABAAGALWA TUYIMBE NNYO

Joseph Kyagambiddwa

1. A - baa - ga - lwa tu - yi - mbe nnyo ab'o - lu - ga - nda mwe - nna, nga tu - te - nda,
 2. Tu - mwe - ba - ze, tu - sii - me nnyo olw'e - bi - ru - ngi byo - nna: ti - bi - te - ndwa!
 3. Ka - to - nda wa - ffe atii - bwe nnyo ab'a - ma - wa - nga go - nna, wo - nna mu nsi,

1. Ffe nga tu - te - nda tu -
 2. Oh, ti - bi - te - ndwa! tu -
 3. Eh, wo - nna mu nsi a -

tu - te - nde - re - ze Omu - ka - ma Ka - to - nda nga tu - yi - mba.
 tu - ku - ngi - ri - ze twe - ba - ze obu - ta - ssa: ya - tu - wa ffe.
 a - ssu - ku - lu - me Sse - nku - lu emi - re - mbe mu nsi yo - nna.

yi - mbe. Ffe nga tu - yi - mba tu -
 sii - me. Oh, ya - tu - wa ffe! Tu -
 tii - bwe. Eh! mu nsi yo - nna a -

E - ri - nnya lye li - tii - bwe!

te - nde. e, li - tii - bwe!
 sii - me.
 tii - bwe.

95. ABALAMAZI MUJJE TULYE ENTANDA

Benedicto Lubega

A - ba - la - ma - zi mu - jje tu - lye enta - nda aba - la - ma - zi mu - jje tu - lye ku mu - gaa - ti

Kri - stu Ye - zu ffe - nna

gw'o - bu - la - mu ku mba - ga ye atu - yi - ta ku ki - jju -

Kri - stu Ye - zu e - ky'o-bu-la - mu o - bw'o-lu-bee-re - ra.

lo kye ki - jju - lo

1. Mu - jje aba - nge mu - jje, mu-lye ku mu - gaa - ti gu - no; mu -
nywe - nga evvii - ni eno bwe bu - la - mu o - bw'o-lu-bee-re - ra.

2. Mu - jje mba-yi - ta mu - jje, ku ki - jju-lo kye nfu - mbye; a -
lya ennya-ma ya - nge alya nta - nda ya bu - la - mu o - bw'o-lu-bee-re - ra.

3. Ba - jja - jja - mmwe ba - lya mma-nu mu ddu - ngu kya - kka ba - fa
wa-bu - la gu - no gwe mu-gaa-ti gw'o-bu - la - mu o - bw'o-lu-bee-re - ra.

4. A - lya ennya-ma ya - nge mbee-ra mu ye a - nywa omu-saa-yi gwa-nge mbee-ra mu
ye na - ye mu nze ndi - mu - zuu - ki - za ku lw'o - lu - va - nnyu - ma.

5. Ka tu - lye ennya-ma yo, ffe aba-ku-ma - nyi, ka tu - nywe omu-saa-yi gwo ffe aba-ku-ma -
nyi; Ggwe Mu-ka - ma oli - tu - zuu - ki - za ku lw'o - lu - va - nnyu - ma.

6. Ffe - nna twe - si - ga a - ba - ku - ma - nyi, ffe - nna tu - ka - ka - sa nga aba - ku - nywe -

re - ra - ko; Ggwe Mu - ka - ma oli - tu - zuu - ki - za ku lw' o - lu - va - nnyu - ma.

96. ALI WAGGULU

Joseph Kyagambiddwa

A - li wa - ggu - le aya - nto - nda nnyi - ni bu - yi - nza a - li - na wa - no. Ye

nno ali mu ggu - lu ne mu nsi oyo ow'e - ki - tii - bwa gwe nzi - ri - nga - na.

1. Ba - nna - nge Ka - to - nda ye - ba - le, twe - sii - nye aba - to - nde ffe - nna ta - tu - vaa -
a - li wa - ggu - lu aya - nto - nda nnyi - ni bu - yi - nza a - li na wa - no.

ko emi - sa - na n' e - ki - ro. Ye nno ali mu ggu - lu ne mu nsi oyo ow'e - ki - tii - bwa gwe nzi - ri - nga - na.

2. Nda - bi - ra wa Omu - to - nzi wa - nge, ki - ri - maa - nyi nu - ta - ma - nyi - rwa nda - bi - ra
a - li wa - ggu - lu aya - nto - nda nnyi - ni bu - yi - nza a - li na wa - no.

wa omu - lu - ngi Taa - ta! Ye nno ali mu ggu - lu ne mu nsi oyo ow'e - ki - tii - bwa gwe nzi - ri - nga - na.

3. Ggwe amya - nsa oku - si - nga n' e - nju - ba lwa - ki nno si - ku - la - ba - nze? a - maa -
a - li wa - ggu - lu aya - nto - nda nnyi - ni bu - yi - nza a - li na wa - no.

so ga - nzi - bu - le ggwe. Ye nno ali mu ggu - lu ne mu nsi oyo ow'e - ki - tii - bwa gwe nzi - ri - nga - na.

4. Wa - nne - wa lu kwa mu kwa - no, wa - mpa ensi eno n' o - gi - yo - nja ko n' e - ggu -
a - li wa - ggu - lu aya - nto - nda nnyi - ni bu - yi - nza a - li na wa - no.

lu eryo n'o-li-wu-nda. Ye nno ali mu ggu-lu ne mu nsi oyo ow'e-ki-tii- bwa gwe nzi-ri-nga-na.

5. Mbo-na-bo - na ku lwa-ku-ba ki? Ssi-ri mu-le - kwa anti n'a - ka-mu nze o-bu-na -
a-li wa-ggu-lu aya-nto - nda nnyi-ni bu - yi - nza a-li na wa-no.

ku mu-sa-ngo gwa-nge. Ye nno ali mu ggu-lu ne mu nsi oyo ow'e-ki-tii- bwa gwe nzi-ri-nga-na.

6. Tu-sa-nyu - ke tu-ja-gu-ze-nga, twa-ga-la - ne ba - sse-ru-ga-nda ta-tu-li-wa -
a-li wa-ggu-lu aya-nto - nda nnyi-ni bu - yi-nza a-li na wa-no.

la omu-za-dde wa-ffe. Ye nno ali mu ggu-lu ne mu nsi oyo ow'e-ki-tii- bwa gwe nzi-ri-nga-na.

7. Ffe-nna aba-ga-lwa tu-si-nze, ffe tu - vu - ze eddo-boo - zi wo-nna. A-mii -
a - li wa-ggu-lu aya-nto - nda nnyi - ni bu - yi - nza a - li na wa-no.

na alle-lu - ia. Ye nno ali mu ggu-lu ne mu nsi oyo ow'e-ki-tii- bwa gwe nzi-ri-nga-na.

97. AWABA OKWAGALA

Recitative

Fr. James Kabuye

A - wa - ba okwa - ga - la - na n'o - kwa - ga - la a - wo Ka - to - nda abaa - wo.

1. O - kwagala kwa Kri - stu kwatugatta wa - mu, awo Kato - nda abaa - wo.

98. BAKRISTU BANNANGE

W.F.

1. Ba - kri - stu ba - nna - nge, ka twe - ga - tte wa - mu, o -
 2. Nne - ya - nze oku - nne - wa! O - nko - ze bu - lu - ngi! Lee -
 3. Ayi Mu - ka - ma wa - nge ng'o - nja - ga - dde lee - ro! O -
 4. Kye nku - sa - ba lee - ro o - ku - ku - ma - nya - nga, n'o -
 5. Mu - lo - ko - zi wa - nge nze nku - la - gaa - nyi - zza, o -

ku - si - nza Ye - zu Mu - lo - ko - zi wa - nge.
 ro - nga mpee - re - ddwa! O - nto - ne - dde bi - ngi.
 yi - ngi - dde omwa - nge, ka - le - twa - la omwo - yo.
 ku - kwa - ga - la ennyo n'o - bu - ta - yo - noo - na.
 ku - kwe - go - mba - nga, Ggwe oli mme - re ya - nge.

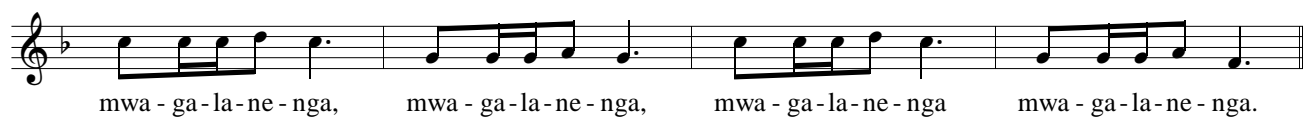
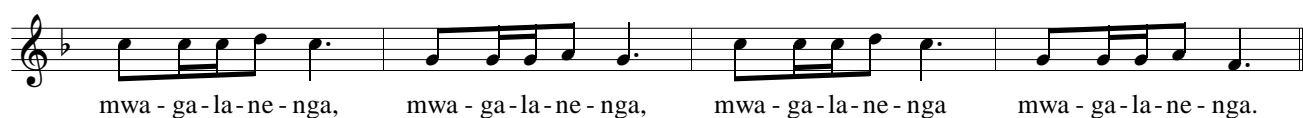
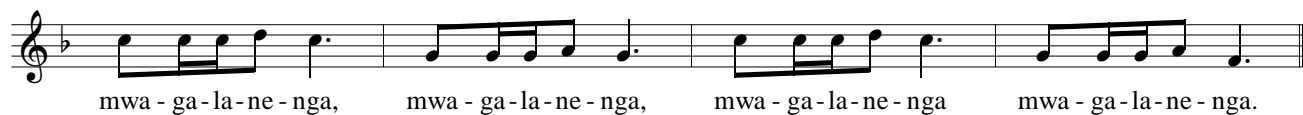
Ye - zu na - nnyi - ni ki - sa, mu Ssa - kra - me - ntu lye, a - mpa -

dde omu - bi - ri gwe, nfu - nye o - mu - ki - sa.

99. EKIRAGIRO EKIGGYA

Fr. Joseph Namukangula

E - ki - ra - gi - ro eki - ggya kye - mba - le - ke - ra ky'e - kyo, mwa - ga - la - ne - nga



100. EMBAGA Y'AKALIGA

Fr. Expedit Magembe

E-mba-ga y'A-ka-li - ga yii-no la - ba etuu - se, O - mu-go -
A - ka-li - ga y'e - no

le atuu - se mu - jje tu - mwa - ni - ri - ze mu-mu-te - nde-re - ze Al -
mu-mu - te - nde-re - ze

le - lu - ia mu-mu-te - nde-re - ze Kri - stu A - ka - li - ga.
mu-mu - te - nde-re - ze

1. O-bu-nu-nu - zi bwa Ka-li - ga, n'e-ki-tii - bwa ki-ri kya Ka-li - ga,

n'o-bu-yi - nza obwo bwa Ka-li - ga, ne nna-mu - la y'A - ka-li-ga y'a-ma-zi - ma.

2Mmwe aba-se - nze A - ka - li - ga e - ki - tii-bwa mu-ki-we A - ka - li - ga

a - fu - ne eki - tii - bwa oyo Aka-li - ga, mu-mu - te - nde-re - ze oyo A - ka - li - ga.

3. Ka - to - nda oli wa ki - ta - lo n'o-bu-yi - nza obu-bwe bwa ki - ta - lo,

a - fu - ge ensi eno ya - gi-twa - la tu - mu-gu - lu - mi - ze oyo A - ka - li - ga.

4. Tu - te - nde-re - ze A - ka - li - ga, e - ki - tii-bwa tu - ki-we A - ka - li - ga

ffe - nna aba - to - nde tu - sse ki - mu, tu - mu-gu - lu - mi - ze oyo A - ka - li - ga.

5. Tu - yi - mbe nnyo A - ka - li - ga, mu lu - yi - mba o - lu - nyu - ma

ffe - nna aba - to - nde tu - saa - kaa - nye tu - mu - gu - lu - mi - ze oyo A - ka - li - ga.

101. JAGUZA YIMBA

Mr. Kayongo Biva Ponsiano

1. Jja - ngu Ye - zu nkwa - ni - ri - za, jja - ngu omwa - nge n'o - tuu - la,
 2. Lee - ro Ye - zu lw'o - tuu - se, lee - ro Kri - stu nsa - nyu - se nnyo;
 3. Bw'o - ba na - nge nsa - nyu - ka nnyo bw'o - bula - wo ate ne ndaa - ga,
 4. Y'a - ni nno oyo atama - ti - dde y'a - ni oyo nno atamu - li - dde,

o - nja - ga - la nnyo Mu - ka - ma wa - nge o - mwo - yo gwa - nge ka - gu - be - nga ennyu - mba yo.
 Ggwe omu - zi - raki - sa Mu - ka - ma wa - nge o - zze oku - bii - ta o - mu - bi nze ata - ga - sa.
 o - mu - zi - gu oli ka - fulu si - taa - ni a - nkwe - nya - kwe - nya a - gu - twa - le omwo - yo.
 ffe aba - mu - li - dde Mu - ka - ma wa - ffe a - naa - tu - ya - mba a - tu - tuu - ze nte - nde.

Ja - gu - za yi - mba a - yi mwo - yo gwa - nge o - mu - lo - ko - lee lee -
 yi - mba

zi wo Ye - zu y'a - ku - kya - li - dde. ye mu - ge - nyi wo olwa lee - ro.
 o - mu - lo - ko - zi wo Ye - zu

102. KATONDA WANGE OMWAGALWA

Andante allegro

M.H.

1. Ka - to - nda wa - nge omwa - ga - lwa, Ggwe ssa - nyu bu - li
 2. Bwe nfu - nye Ye - zu twe - ga - sse, o - lwo nfuu - se mu -
 3. Ye - zu e - kku - bo eddu - nga - mu a - nnywe - za bu - li
 4. Ayi Ye - zu omu - zi - ra - ki - sa nnaa - sii - ma ntya by'o -

wa - ntu. Bu - li kye nnoo - nya oki - nda - ga ssee - taa - ga -
 ga - nzi. E - nsi n'e - bya - yo mbi - ddu - se bi - suu - la
 bba - nga; e - kku - la omu - ba - la - ga - vu ba - jja - jja
 lee - se? Nku-nngaa-nye ba - ma - la - yi - ka ne mma-nge

nga na ka - ntu. O - nnya-mba nga ngwa mu ka - bi
 ba - ngi ennga - nzi. E - kku - bo lyo - kka erya - nda - gwa
 gwe baa - la - nga. A - nkuu - ma ndi - ku - tee - ra ki?
 olwo tu - tee - se. Tu - be wa - mu nga nkwe - ba - za

Ki - ta - nge n'a - ku - we - ra ki? La - ba bwe ndaa - ga obwa - vu.
 Ye - zu kwe ndi-nywe - re - ra, e - ra si - ri - mu - vaa - ko.
 Ka omwo - yo ngu-ddu - se awa - bi e - nnee-ma ze mba nnywe - za.
 Nnee - sa - mbe n'e - bi - ta - ga - sa, nku-kwa - se omwo - yo gwa - nge.

103. KA TUGENDE

Fr Joseph Namukangula

Ka-tu-ge-nde ku mba-ga y'O-mu-ka-ma atu-yi-ta, Ye-zu Kri-stu a-twa-ga-la. Ye-zu Kri-stu a-twa-ga-la nnyo!



1. Mu-su-mba owa-nge gwe nte-nda, Mu-su-mba owa-nge y'a-nnu-nda. Wuu-no omu-lii-sa ow'e-ki-ta-lo.



2. Mu ddu-ndi-ro eyo gy'a-ntwa-la, a-nnu-ndi-ra eyo ng'a-ndii-sa; awa-li ebi-ru-ngi eby'e-ki-ta-lo.



3. E-ri-nnya lye nze lye nte-nda, an-na-mbi-ka Mu-ka - ma antwa-la. Na-nge ka-ti nno nnee-sii-ma!



4. A-naa-tu-tii - sa oyo y'a-ni? Mu-ka-ma wa-ffe ng'a-li awo. Ye-zu atu-lii - sa ye atu-ma-la.



5. E-ki-jju-lo ekyo ky'a-te-ge-se, nga n'o-mu-bi omu-la - be ali awo. Ye-zu atu-lii - sa ye atu-ma-la.



6. A-nsii-ga-ko omu-zi - go ku mu-twe, a-yoo-yoo-ta nze a-nywe-sa. Eky-a-nge eki-ko-mpe ki-jju-dde.



7. O-no dda-la Mu-ka - ma ye omu, a-nsi-mba-ko erii - so eddu-ngi. A-nti eki-sa kye ye aki-gi-ra.



8. Mu nnyu-mba yo Mu-ka - ma mbee-re, nga si-gi-vaa-mu mbee-re omwo. Sse-bo omu-lu-ngi, ompe mu-ki-sa.

104. KA TUSANYUKE

Fr. James Kabuye



Ka tu - sa - nyu - ke ffe - nna aba - ba - ti - ze, Ye - zu b'a - yi - se ffe - nna



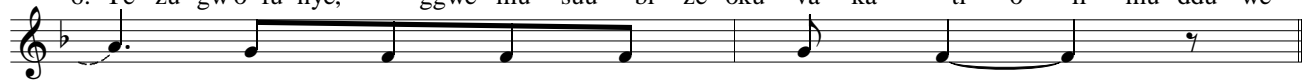
ffe ku mba - ga ye. Tu - li - fa lu - mu kyo - kka tu - li - va ema - go - mbe eri



n'o - bu - wa - ngu - zi nnyi - ni bu - la - mu ffe - nna ali - tu - zuu - ki - za.



1. Nze ku - zuu - ki - ra a - nzi - ki - ri - za ne bw'a - li - fa a - li - ba mu - la -
2. Nze ku - zuu - ki - ra a - ngo - be - re - ra ndi - ba na - ye nga mmu - zuu - ki - za
3. Ye - zu gw'o - fu - nye kya ku - lya dda - la to - mwe - wa - la y'a - li - ku - la - mya
4. Ye - zu gw'o - fu - nye kya ku - nywa dda - la tu - ba na - ye wa lu - bee - re - ra
5. Ye - zu gw'o - fu - nye ye mu - ga - nzi wo ali - zuu - ki - za a - ba - mu - ma - nyi
6. Ye - zu gw'o - fu - nye, ggwe mu - suu - bi - ze oku - va ka - ti o - li mu - ddu we



mu Ye - zu y'a - ki - ga - mba!
ndi - jja nze mu - twa - le.
Ye - zu bwe - ya - ga - mba!
bw'a - tyo bwe ya - ga - mba!
bw'a - tyo bwe ya - ga - mba!
nywe - za bye y'a - ga - mba.

105. KRISTU OMUKAMA ALI WANO

Fr. Vincent Bakkabulindi



Kri - stu O - mu - ka - ma a - li wa - no mu ffe ke Ka - li - ga. Ke Ka - li - ga



ke Ka - li - ga ke Ka - li - ga ka Ka - to - nda. O - mu - ka - ma wa byo - nna



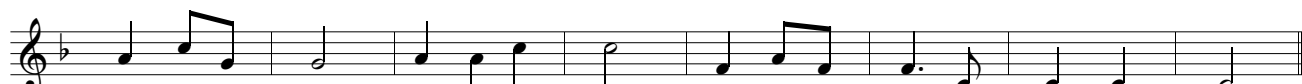
Kri - stu Pa - ska ya - ffe ata - mbi - ddwa. O - mu - bi - ri gwa Kri - stu Omu - ka - ma,
O - mu - saa - yi gwa Kri - stu Omu - ka - ma.



Oh! Kri - stu Pa - ska ya - ffe y'o - yo dda - la e - ye - waa - yo a - ta - mbi - ddwa.



1. A - mii - na ky'a - ma - zi - ma a - li wa - no e - ye - waa - yo
2. Aba - bati - ze be baa - bo O - mu - lo - ko - zi b'a - lii - sa
3. E - nnyama ye a - ba - gi - rya O - mu - ka - ma abee - ra mu bo



O - mu - ka - ma ke Ka - li - ga a - li wa - no a - ta - mbi - ddwa.
be'ya - lo - nda ba - sse ki - mu mu Kri - stu a - tu - se - mbe - zza.
Omu saa - yi ggwe a - ba - gu - nywa oku - fa kwe ba - kuku - za nnyo.



Wuu - no Kri - stu a - ka - li - ga wuu - no Wuu - no a - li - nze

Kri - stu a - ka - li - ga a - li - nze, a - li - nze. Se - mbe -
Se - mbe -

ra o - fu - ne omu - bi - ri ewa Kri - stu ng'o - lya aka - li - ga. Tu - mwe - ba - ze Lu - ga -
ra o - fu - ne omu - ga - bo ewa Kri -

ba tu - mwe - ba - ze Ddu - nda. U - ka - ri - sti - a eno e - tu - fuu -

la aba - zi - ra, U - ka - ri - sti - a eno nga tu - la - ma - ga ku nsi.

106. KRISTU UKARISTIA YAFFE

Fr. Expedit Magembe

Kri - stu U - ka - ri - sti - a ya - ffe bwe bu - lo - ko - fu era n'o - bu - zi -

ra, ge maa - nyi ga - ffe n'o - bu - la - mu o - bw'o - lu - bee - re - ra.

1. U - ka - ri - sti - a bwe bu - la - mu A - ba - ju - li - zi mwe ba - jja obu - zi - ra

ne ba - lwa - nyi - sa si - taa - ni n'e - ki - bi ne ba - bi - go - ba.

2. U - ka - ri - sti - a bwe bu - la - mu, ge maa - nyi era n' o - bu - zi - ra,

y'e - nsu - lo y'o - ku - lo - ko - ka ffe - nna kwe twe - tta - ni - ra.

3. U - ka - ri - sti - a bwe bu - la - mu o - bu - wa - ni - ri - ra ffe a - ba - la - ma - zi,

ne tu - ta - mbu - za amaa - nyi bu - li - jjo mu ku - kki - ri - za.

4. U - ka - ri - sti - a bwe bu - la - mu o - bwa Ti - ri - ni - ta Ka - to - nda

Gwe mu - si - ngo ogw'o - ku - zuu - ki - ra o - ku - li - jja.

107. MAZIMA NEEGOMBA NNYO

Fr. Expedit Magembe



Ma-zi - ma ne-go-mba nnyo oku-la - ba eya-nto-nda e - yo mu ggu-lu na - nge mu-tuu-ke-ko a



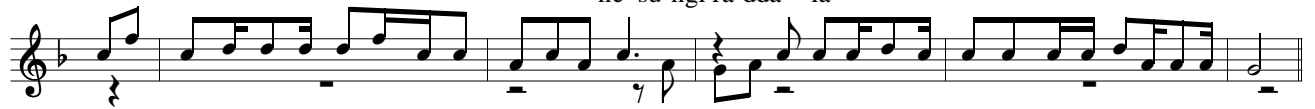
nja-ku-nyii-ki-ri-ra nnyo oku-ko - la by`a-nda-gi-ra ka-nfu-nvu-bi-re lu-li - kya ne-ntuu-ka.



1. Ne - go-mbe-ra dda-la mbee-re ewa Ka-to-nda wa-nge; Ki-wa-mi - re-mbe Lu-ga-ba atwe-sii - mya.
ne - go-mbe-ra dda-la



2. Ne - su-ngi-ra dda-la oku-tuu-ka mu ggu-lu e - wa Ka-to-nda wa-nge oli e - ya-nto-nda.
ne-su-ngi-ra dda - la



3. E-ri wa-ggu-lu awa-la-dde aba-lu - ngi be-sii-ma; o - yo Ki-wa-mi - re-mbe Lu-ga-ba ta-ba-ju - za.
be - sii-ma



4. A - ba-li mu ggu-lu baa-waa - yo obu-la-mu bwa-bwe; na - nge ne-wa-dde-yo ew`O-mu-ka - ma.
a - ba-li mu ggu-lu



5. Na - nge nga onnya-mbye Mu-ka-ma nja ku-so-bo-la Ki-wa - mi-re-mbe Lu-ga-ba to-nsuu-la.
Mu-ka-ma nja ku-so - bo-la

108. MIREMBE, OMUKAMA, AYI YEZU OMWAGALWA!

M.H.

F. Stanfield

1. Mi - re-mbe Omu-ka - ma Ayi Ye - zu Omwa-ga - lwa! Si - yi - nza kwo-ge -

2. Ayi Ye - zu nkwe-ba - za, ku lw`o-ku - nkya - li - ra! Lee - ro nkwe - ya - nze

3. Nku - sa - nyu - se na ki, la - ba bwe - ndi bwe - ndi? E - bya - nge z`e-nso -

4. Nywe - za n`e-nnee-ma yo, nkwa - te ebi - ra - gi - ro. Gu - mya Ekle - zi - a

5. Ayi Ma-nnu entu-ku - vu, Mu - gaa - ti gw`e-ggu - lu. Tu - we obu - nyii - ki -

ra; Lee - ro nku - si - nze ntya? Mu - jje mmwe Ba - ma - la - yi - ka, na -
 ntya nga bwe ki - saa - ni - ra? E - ssa - nyu li - mbu - gaa - nye nnyo nga
 bi nsa - le ma - ge - zi ki? Ma - nyi nnee - fuu - le omu - ddu wo ka
 wo a - kuu - me abaa - na bo. A - boo - noo - nyi ba - ko - mye - wo gy'o -
 vu n'e - nsa mu mi - ri - mu. Ggwe nta - nda y'a - ba - ta - mbu - la, Ggwe

mmwe ba - nna - ggu - lu mwe - nna; tu - si nzi - ze wa - mu Nnyi - ni bu - tu - ku - vu.
 ne - kkaa - nya ebi - to - ne byo; o - nya - mbye we - ba - le wa - mma Ggwe onsa - si - dde!
 nywe - re mu bu - se - nze bwo; bwe - ntyo nkwe - wo - nge - re nga Ggwe bw'o - nne - wa - dde.
 li mu Ta - ber - na - ku - lo; tu - we emi - re - mbe gyo mu Ssa - kra - me - ntu lyo.
 nda - si z'a - ba - zi - ri - ka; Ggwe ddaa - la ettu - ku - vu tu - li - nnyi - se eggu - lu.

108. MIREMBE OMUKAMA

M.H.

Music: George J. Webb

1. Mi - re - mbe Omu - ka - ma Ayi Ye - zu Omwa - ga - lwa! Si - yi - nza kwo -
 2. Ayi Ye - zu nkwe - ba - za, ku lw'o - ku - nkya - li - ra! Lee - ro nkwe - ya -
 3. Nku - sa - nyu - se na ki, la - ba bwe - ndi bwe - ndi? E - bya - nge ze
 4. Nywe - za n'e - nnee - ma yo, nkwa - te ebi - ra - gi - ro. Gu - mya Ekle - zi -
 5. Ayi Ma - nnu entu - ku - vu, Mu - gaa - ti gw'e - ggu - lu. Tu - we obu - nyi -

ge - ra; Lee - ro nku - si - nze ntya? Mu - jje mmwe Ba - ma - la - yi - ka na -
 nze ntya nga bwe ki - saa - ni - ra? E - ssa - nyu li - mbu - gaa - nye nnyo nga
 nso - bi nsa - le ma - ge - zi ki? Ma - nyi nnee - fuu - le omu - ddu wo, ka
 a wo a - kuu - me abaa - na bo. A - boo - noo - nyi ba - ko - mye - wo, gy'o -
 ki - vu n'e - nsa mu mi - ri - mu. Ggwe nta - nda y'a - ba - ta - mbu - la, ggwe

mmwe ba-nna-ggu - lu mwe-nna; tu - si - nzi - ze wa-mu, nnyi - ni bu - tu - ku - vu.
 ne - kkaa-nya ebi - to - ne byo; o - nnya-mbye wee - ba - le, wa - mma ggwe onsa - si - dde.
 nywe - re mu bu - se - nze bwo; bwe - ntyo nkwe - wo - nge - re nga ggwe bw'o - nne - wa - dde.
 li mu Ta - ber - na - ku - lo; tu - we emi - re - mbe gyo, mu Ssa - kra - me - ntu lyo.
 nda - si z'a - ba - zi - ri - ka; Ggwe dda - la ettu - ku - vu, tu - li - nyi - se eggu - lu.

109. MUGGULEWO YEZU ATUUSE

Ben J.K. Jjuuko

Mu-ggu-le-wo mu-ggu-le-wo Ye - zu atuú - se a-yi-ngi-re a-yi-ngi-re mu mi-ti - ma egya-mmwe.
 e - gya - mmwe

Nnee-sii-mye lee - ro na-nge o-ku-kya-za nze O-mu-lo-ko-zi. o-ku-kya-za nze O-mu-lo-ko-zi.

1. Mu - la - be ama - ge - ro Ka - to - nda Mwa - na, mu - la - oku - jja omwa - nge

Nze ani nze gw'o - kya - li - dde nze ani nze na - nge omwo - lo.
 o - mwo - lo

2. Oh! Kri - stu Ggwe Ka - to - nda Oh! Kri - stu Ggwe aka - li - ga
Oh! Kri - stu Ggwe Ka - to - nda Oh! Kri - stu

Oh! Kri - stu Ggwe Omu - ka - ma o - sii - mye otya oku - jja omwa - nge.
Ggwe aka - li - ga

3. La - ba eki - tii - bwa kye nfu - nye nze o - ku - kya - za omu - to - nzi w'e - ggu - lu,

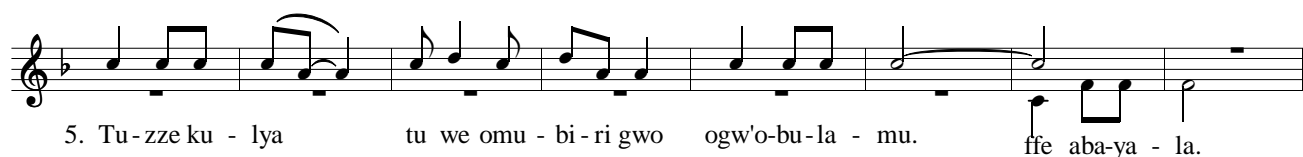
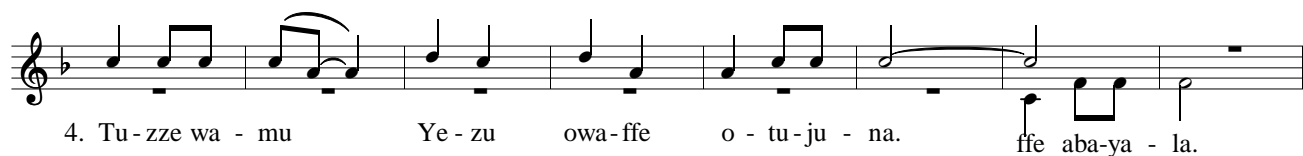
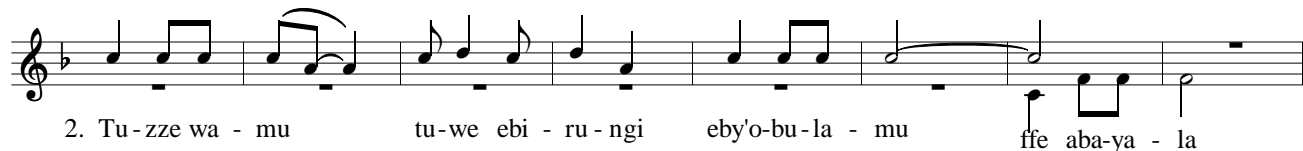
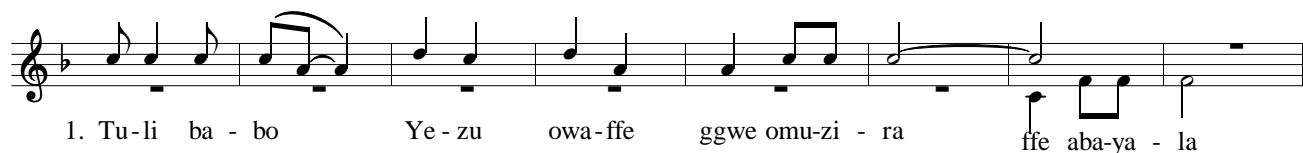
sso nga nze si - saa - ni - dde. Lee - ro na - nge nnee - sii - mye.

4. Oh! Mu - ka - ma Ggwe Ka - to - nda, lee - ro na - nge aku - kya - zi - zza;
Oh! Mu - ka - ma Ggwe Ka - to - nda lee - ro na - nge aku -

nze nfuu - se ennyu - mba yo ka - ti, nsii - mye nnyo oku - jja omwa - nge.
kya - zi - zza nze nfuu - se

110. MUJJE MMWE ABAYALA

Fr. Augustine Mpagi



Tu - zze wu - wo Ye - zu owa - ffe o - tu - bbu - le.

111. MUJJE TUGENDE EW'OMUSUMBA

Fr. Expedit Magembe

Mu - jje tu - ge - nde ew'O - mu - su - mba, Mu - su - mba omu - lu - ngi Ye - zu y'a - tu - yi -

ta tu - ge - nde ew'O - mu - su - mba Omu - ka - ma Ye - zu y'a - tu - yi - se.

1. O-mu-ka-ma atu-yi - ta oku-ge-nda, ggwe wu-li-ra Omu-ka - ma aga-mba: "Mu - jje, mu-jje gye-ndi mmwe obu-li -

ga, mba-wu-mmu - ze era mba-ya-mbe - ko mu-jje mu-jje gye-ndi Nze Mu-su-mba abaa-ga - la." Mu -

jje Nze Mu - su - mba, Mu - jje Nze Mu - su - mba owa - mmwe aba - ga - la, Mu -

jje Nze Mu - su - mba omu - lu - ngi ata - ba - su - dde. Mu - su - dde.

2. Mu-jje eno Nze mu - lya-ngo, Nze mu-lya - ngo mu-jje eno Nze mu-lya-ngo Nze mu-lya-ngo ogw'e-ndi - ga mwe zi-yi-ta

Nze mu-lya-ngo a - ta-yi-ta mu nze nga mu-nya-zi, Nze mu-lya-ngo n'e-ndi-ga zi-mu-gaa - na

Nze mu-lya-ngo ogw'o - bu-la-mu, Nze mu-lya-ngo
 Nze mu-lya-ngo ogw'e-ndi - ga mwe zi-yi-ta Nze mu-lya-ngo Nze mu-lya-ngo

Nze mu-lya-ngo ogw'o-bu - lo-ko-fu. Nze mu-lya-ngo ogw'e-ndi - ga mwe zi-yi-ta Nze mu-lya-ngo

3. Mu-jje eno Nze mu - su-mba Mu-jje eno Nze mu-su-mba
 Nze mu-su - mba Nze mu-su-mba omu-lu - ngi abaa-ga-la

nze mu-su-mba Nze mu-su-mba ata-lu-ndi - ra mpee-ra Nze mu-su-mba mpaa-yo n'o-bu-la -
 mu oku-bee-ra zo, Nze mu-su - mba omu-lu-ngi abaa-ga - la nze mu-su - mba. E-za-nge nzi-ma-nyi na-zo zi -

ma-nyi, Nze mu-su-mba, nzi-yi-ta ne zi-ngo-be-re - ra Nze mu-su - mba omu-lu-ngi abaa-ga -
 la Nze mu-su - mba. Nze mu-su - mba omu-lu - ngi, Nze mu-su-mba mpaa-yo n'o-bu-la - mu oku-bee-ra

zo Nze mu-su - mba omu-lu-ngi abaa-ga - la Nze mu-su - mba. Nga Ki-ta-nge bw'a-mma-nyi bwe mba-ma -

3. nyi Nze mu-su - mba n'o-ku-baa-ga - la bwe-ntyo. Nze mu-su-mba omu-lu - ngi abaa-ga-la nze mu-su-mba.

112. NDISIIMISA KI NZE OMUKAMA?

Fr. James Kabuye

Ndi-sii-mi - sa ki nze Omu-ka - ma o - lw'e-bi-ru - ngi by'a - mpa-dde

atyo nze? Ndi-sii-mi - sa ki nze Omu-ka - ma a - mbe - dde.

Recitative

1. Nnalimu okwesiga ne bwe na- ga - mba nti
2. Nze natya ne nga - mba nti

1. nze nga nda - bye nnyo!
2. Buli muntu muli mba bu - la - la

113. NJAGALA KATONDA

Fr. James Kabuye

1. Nja - ga - la Ka - to - nda ow'a-maa- nyi asi - nga, Ka - to - nda mwa - na gwe-nzi-ri-nga-na ojja ddi?
2. Nze bu - li lu - ke - dde naa - ja - gu - za wa - mma, Mu - ka - ma wa - nge n'o - bu - yi - nza bwontya ki?
3. Ggwe Ka - tonda lw'ozze naa - ja - gu - za wa - mma, O - nfuu - la mwa - na mw'o - ja - gu - li - za lw'o - zze.
4. Mu bu - na - ku bw'ensi si - jja ku - tya onnya - mba, Ka - to - nda w'o - li nnaa - ba - ki - na - ko abazi - gu.
5. Mu bu - li eki - baa - wo to - nsuu - la onnya - mba, O - mpangu - za ggwe n'o - nda - bi - ri - ra ekita - lo.
6. Mu - ga - bi Ka - to - nda nnaa - kwe - ba - za osaa - na, O - mpadde bi - ngi n'o - yi - ti - ri - za wa - mma.
7. Mu ggulu ne mu nsi nja kwe - ba - za by'o - mpa, O - ya - mba abaa - vu n'o - la - bi - ri - ra abate - ne.
8. Nze dda lanku - we ki n'omu - bi - ri gwoandii - sa? Nze omu - ntu omwa - vu nnaa - ku - wa ka - ki lw'o - zze.

Chorus:

Jja - ngu Ye - zu gwe nja - ga - la e - ya - nga - nza.

9-12. Nja - ga - la mbee - re mu nnyu - mba yo nga si - gi - vaa -

9. mu ndi wu - wo nga ndi mu - zaa - na ewa Ddu - nda anzaa - la.
10. mu ndi wu - wo nga nsi - nza Taa - ta eya - nga - nza wa - mma.
11. mu ndi wu - wo wa - lo - nda - wo nze n'o - nsii - ma mbe wu - wo.
12. mu ndi wu - wo nga nte - nda bw'o - li ow'e - te - ndo ambe - dde.

13 Nja-ga - la nnyi - mbe - nga nja-ga - la nte - nde nga nja-ga - la mbe -
 Nja-ga - la nja-ga - la nte - nda nte - nda nja-ga -

ree - nga nja-ga - la mbe - ree - nga nja-ga - la nja-ga - la nja-ga - la mbe -
 la mbe- nga nja-ga - la nja-ga - la mbe- nga nja-ga - la nja-ga - la nja-ga - la nja-ga -

ree - nga mu-nnyu-mba y'O-mu-ka - ma e-mi-re - mbe.
 la nja-ga - la mbe- nga

114. NJAGALA NZE

Fr. James Kabuye

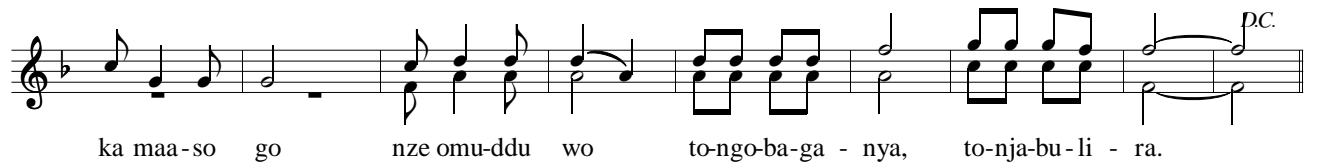
1. Nja-ga-la nze, nja-ga - la ki-mu nze: o-ku-bee-ra mu nnyu-mba y'O-mu-ka - ma e-mi -
 re-mbe e-mi-re - mbe e-mi - .re-mbe. Mpu-li - re obu-woo-mi bw'O-mu-ka - ma nne-ro-le - re,
 nne-ro-le - re eki-ggwa kye, nne-ro-le - re, nne-ro-le re eki-ggwa kye
 mu wee-ma ye entu-ku - vu mu wee-ma
 mu wee-ma yo entu-ku - vu nku - ta-mbi-ri - re ebi-ta-mbi - ro eby'o-ku-ja-gu - za,
 yo
 n'e-nto - ngoo-li e-ku-vu-gi - re Mu-ka-ma wa-nge, nja ku-yi - mba nja ku-yi -
 mba obu-ta-ma - la nja ku-yi - mba nja ku - yi-mba nja ku-yi - mba nja ku - yi-mba




Ggwe Mu-ka-ma wa - nge. O-mu-ti-ma gwa-nge gu-ku-ga - mba, a-maa-so



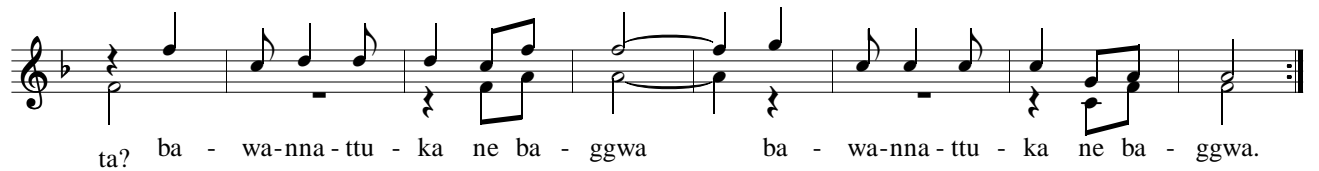
ga - nge ga-ku-noo - nya; a - yi Mu-ka - ma nnoo - nya amaa-so go, to-nkwe -



ka maa-so go nze omu-ddu wo to-ngo-ba-ga - nya, to-nja-bu-li - ra.



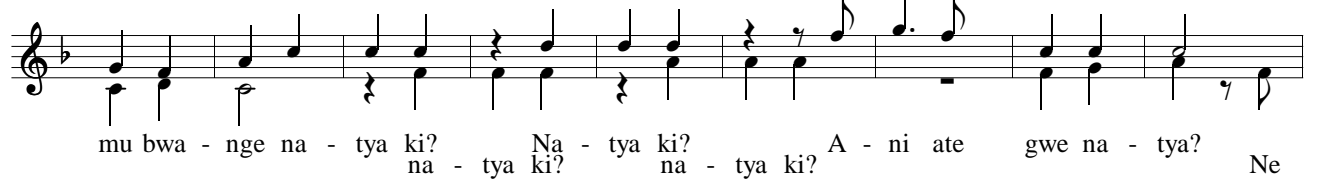
2. A-ba-bi bwe ba-nnu - mba aba-la-be ba-nge a-ba-bi bwe ba-nnu - mba oku-nzi -
E - ggye bwe li - nnu - mba oku- nzi - ta e - ggye bwe li - nnu - mba oku-nzi -



ta? ba - wa-nna - ttu - ka ne ba - ggwa ba - wa-nna - ttu - ka ne ba - ggwa.



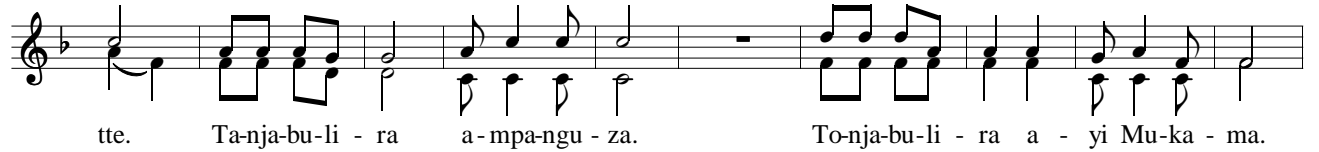
Ggwe bu-lo-ko - fu bwa - nge a - yi Mu-ka-ma Ggwe ki-go eki - nywe-vu eky'o-bu-la -



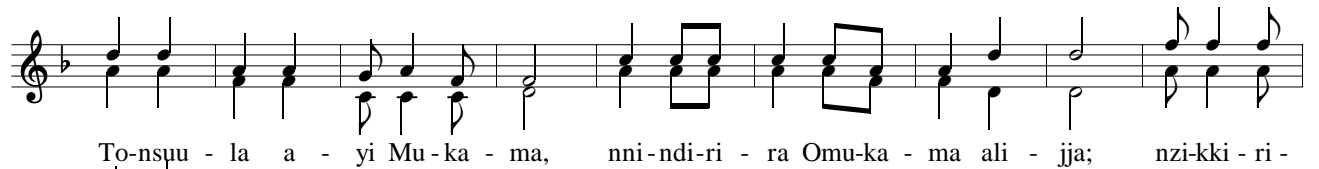
mu bwa - nge na - tya ki? Na - tya ki? na - tya ki? A - ni ate gwe na - tya? Ne



Ne bwe nja-bu-li - rwa Taa - ta ne Maa - ma ka-si - ta ka-si - ta Omu-ka - ma antu -



tte. Ta-nja-bu-li - ra a-mpa-ngu - za. To-nja-bu-li - ra a - yi Mu-ka - ma.



To-nsuu - la a - yi Mu-ka - ma, nni-ndi-ri - ra Omu-ka - ma ali - jja; nzi-kki - ri -



za ate nga ndi-ra - ba ebi-ru-ngi by'O-mu-ka - ma mu nsi y'a - ba-la - mu.

115. NKUSINZA KABAKA

M.H.
F. Stanfield

1. Nku - si - nza Ka - ba - ka Ye - zu omu - ga - nzi ennyo! Twe -
 2. O - kya - dde ggwe owa - nge, Nnee - ya - nza ky'o - ko - ze! Nni -
 3. Nze - nna nkwe - wa Ye - zu, a - nti bwe - ndi, bwe - ndi! Nso -
 4. Ye ggwe man - nu ey'e - dda, wee - wa aba - ta - mbu - la! Tu -

ga - tte kaa - ka - ti, Ban - na - ggu - lu na - nge. Nne -
 na essa - nyu li - ngi, o - lw'o - ku - ba otuu - se. O -
 bi eza - nge nku - mu, nnya - mba nfu - ne amaa - nyi. Ntwa -
 nywe - ze ku nsi eno, ffe - nna aba - jja gy'o - li. E -

me - ddwa Ye - zu okwe - ba - za, kyo - kka sii - ma ette - ndo li - no; nzi -
 lw'e - bi - ru - ngi by'o - ko - la, ng'o - ya - mba ffe nno aba - jee - ma; Lee -
 la n'e - bya - nge bii - bi - no nse - nza Ye - zu nzuu - no lee - ro; Nnya -
 nta - nda y'a - bo abee - si - ga obu - yi - nza bwo enna - ku zo - nna; Ye

ze w'o - li Ye - zu, Nzi - ze ggwe azze gye - ndi.
 ro nkwe - wuu - nya nze, Ku - ba oya - mba abaa - vu.
 mba mbe nze mu abo, a - ba - ddu bo enkwa - ta!
 ggwe Ye - zu Sse - bo, Ye ggwe alii - sa aba - ngi.

116. NKULAMUSA NNYO YEZU

Fr. James Kabuye
Harm.: Westminster Hymnal

1. Nku - la - mu - sa nnyo, Ye - zu anne-wa - dde; a - nti ggwe
2. Ggwe ow'e - ki - sa ennyo, Ye - zu nsaa - si - ra; nzuu - no w'o -
3. A - yi omu - su - mba wa bu - li mu - ntu; bee - ra - nga

nta - nda, mwe tu - ggya - amaa - nyi. Ya - mba era nywe - za
li ggwe a - tuu - se gye - ndi. Lii - sa era nywe - sa
mu nze, twe - ga - tte naa - we. Nze ntwa - la gy'o - li

e - myo-yo egya - ffe: ffe tu - kwe-wa ffe - nna n'e - ssa - nyu li - ngi.
omwo-yo kaa - ka - ti, ndyo-ke, Ye-zu, nnwa - ne n'a - maa - nyi ama - ggya.
mbe naa-we Ye - zu; ng'e-by'e-nsi bi - we - dde, ndye emba-ga ete - ggwa.

117. NNAAKUYIMBIRANGA

Fr. James Kabuye

1. Nnaa - ku - yi - mbi - ra - nga ggwe Omu - to - nzi wa - nge,
2. Nja - ga - la Ka - to - nda o - ku - si - nga byo - nna
3. Byo - nna bye nni - na e - ya - bi - mpa y'a - ni?
4. Bwe nsi - si - mu - ka enkya nga nku - te - nda ma - ngu
5. O - li wa ki - sa nnyo, ggwe Ka - to - nda wa - nge,
6. Nja - ga - la mma - le ensi nga nku - we - re - za - nga
7. Ndye - ya - la bu - la - mba nga nku - si - nza wa - nsi

nnaa - ku - te - nda ku nsi ggwe Ka - to - nda wa - nge.
nnaa - mu - yi - mbi - ra - nga mu bu - la - mu bwa - nge.
wa - bu - la Ka - to - nda e - ya - ko - la byo - nna.
n'e - ki - ro ndo - woo - za e - ki - sa kyo ku nsi.
si - ri - na bi - ga - mbo bya ku - te - nda byo - nna.
n'a - ma - wa - nga go - nna ga - ku - ma - nye go - nna.
ndi - ku - yi - mbi - ra - nga o - lu - na - ku lwo - nna.

Ka - to-nda Lu-ga-ba, nja ku-kwe-ba-za-nga nze bu-li olu-ke-dde, Ggwe Ka-to-nda wa-nge.

118. NNAAKWEBAZA NTYA MUKAMA WANGE

Fr. James Kabuye

Nnaa-kwe-ba - za ntya? Nnaa-kwe-ba - za ntya?
Mu-ka-ma wa-nge Mu-ka-ma wa-nge

Nnaa-kwe - ba - za ntya Mu-ka - ma wa - nge nnaa-kwe - ba - za ntya ggwe ankuu -
Mu-ka - ma wa - nge

ma n'o-nda-bi - ri - ra. o - jju-za ebi - ru - ngi a - ba-kwa-ga -

la a - ba - ku - wee - re - za o - ba - kuu - ma. Naa - bu - la ki nze

nga ndi naa - we naa-bu-la ki nze ng'o-mpa-ni-ri - ra ng'o-mpa-ni-ri - ra.



1. Nga ki - taa - we w'a - baa - na bw'a - saa - si - ra, n'O - mu - ka - ma bw'a - tyo
 2. Nga ki - taa - we w'a - baa - na bw'a - saa - si - ra, n'O - mu - ka - ma bw'a - tyo
 3. Ng'o - li wa ki - sa nnyo ggwe Ka - to - nda wange, n'a - ja - gu - za Ddu - nda
 4. Wa - nku - le - mbe - ra Ddu - nda n'o - nna - mbi - ka, w'a - nga - bi - ra amaa - nyi
 5. Nzuu - no kye nsa - ba Ddu - nda oku - va ka - ti, n'o - bwe - si - ge nkwe - wa



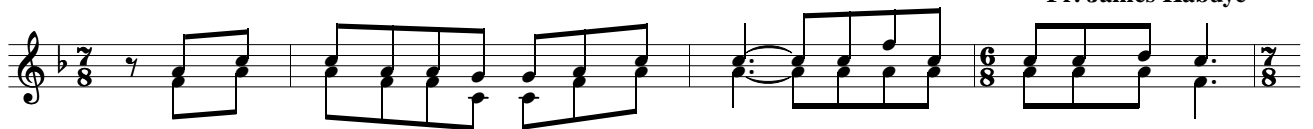
bw'a - saa - si - ra aba - mu - tya. A - tu - ma - nyi nga bwe twa - ko - le -
 bw'a - twa - ga - la aba - mu - tya. A - tu - ma - nyi nga bwe twa - ko - le -
 nga nkwe - ba - za by'o - mpa. Bye wa - ko - la nga bi - ssu - kki - ri -
 nna - wa - ngu - la ebi - zi - bu. Bwe nna - yi - ta Ddu - nda wa - pu - li -
 o - nna - mbi - ke mbe wu - wo. Ggwe atu - ma - nyi nga bwe twa - ko - le -



bwa a - jju - ki - ra nga tu - li nfuu - fu.
 bwa, a - jju - ki - ra ffe - nna ki - nno - mu.
 vu, nze ssi - ba - la byo - nna ggwe by'o - mpa.
 ra, ng'o - jju - ki - ra nti tu - li nfuu - fu.
 bwa, ggwe wo - to - li te - wa - ba dde - mbe.

119. NGAMBE NTYA KATONDA WANGE?

Fr. James Kabuye



Nga - mbe ntya Ka - to - nda wa - nge ozze otya? Ki - wa - mi - re - mbe otuu - se!



O - zze otya Ka - to - nda wa - nge ozze otya? Ki - wa - mi - re - mbe otuu - se.



1. O - vu - dde mu ggu - lu n'o - jja Ka - to - nda wa - nge, n'o - ntu - nu - li - ra n'o - jja
 2. O - lw'e - ki - sa nze kye nte - nda Ka - to - nda wa - nge, wa - le - se eggu - lu n'o - jja
 3. Ka nkwe - ba - ze ku lwa lee - ro o - ku - nda - ba, to - ya - bu - li - ra n'o - mu



o - ku - nda - ba; o - ku - nda - ba nze bwe nkaa - ba
 o - nkya - li - re; o - mwo - yo gwa - nge gw'o - noo - nya
 a - kwe - si - ga; a - b'e - ggu - lu n'a - b'o - ku - nsi



o - mu - nku - see - re, n'o - nzi - ki - ri - za n'o - jja o - ku - nda - ba.
 oku - bee - ra - mu, gwa - ku - jee - me - ra dda nnyo o - nsa - si - re.
 ka twe - ja - ge, n'o - lu - yi - mba olw'e - ggwo - wo tu - mwe - ba - ze.

120. NNEEGOMBA NNYO NZE

Fr. Expedit Magembe



Nnee - go-mba nnyo nze oku-la - ba eya-nto-nda, o-mu-ti-ma gu-nnu-ma anti gu-nnu-mi-ra oyo!



Ndi-mu-la-ba-ko ddi nze nno ne mpee-ra? nda - be eya-nto-nda Ka-to-nda wa-nge mwa-ga-la!



1.Nnee - go-mba Mu-ka-ma ennyo-nta emu-nnu-mi-ra, Omu-ka - ma lwe lu-zzi o-mwo-yo gwa-nge kwe gu-nywa! Nsu -



lo y'e-nnee-ma, amaa - nyi aga-nkuu-ma. Bwe bu-la-mu bwa-nge, Omu-ka - ma eya-nto-nda.



2.Mbee - ra mu ma-zi-ga nkaa - ba bwe nnoo-nya; a - ba-la-be ba-nnyii-za anti ba-njee-ja nti ali



wa Ka-to-nda wo Ka-to-nda ata-ku-ya-mba. Taa-ta ya-ngu-wa oku-nya - mba ndi bu-bi.



3. Wa-li - wo eki-nkee-ta ku mwo-yo gwa-nge, nja-ga - la mmu-twa-li-re aba-mwa-ga -



la Ka-to-nda wa-nge; nna-yi-nza ntya nze oba-nga to-nnya-mba. Mbee - ra ayi Mu-ka-ma nku-wee-re - ze.

121. NNEYANZA MUKAMA

M.H.

1. Nga kye - wu - nyo Ye - zu atuu - se, a - zze lee - ro a - nkya - li - re;
 2. Ye - zu lw'o - jja omwa - nge ondii - se, omu - bi - ri n'o - mu - saa - yi gwo;
 3. Nga kye - wu - nyo nfuu - se nju yo, mw'o - yi - ngi - dde lw'o - zze lee - ro;
 4. Nga nnee - go - mba Ye - zu ontwa - le, nji - gi - ri - za ebi - ga - mbo byo;

o - nne - wa - dde o - be mu nze, o - w'e - ki - sa Ye - zu o - tuu - se.
 ndi mwo - noo - nyi si - saa - ni - ra, ku mba - ga yo e - ntu - ku - vu.
 byo - nna bi - byo Ye - zu twa - la, kye nku - sa - ba to - va mwa - nge.
 ddaa - ki o - li - ntuu - sa gy'o - li, ku mba - ga yo ndi - ba naa - we.

122. NZE ANI AKOWOOLWA

Fr. Gerald Mukwaya

Nze ani ako-woo-lwa? Nze ani akya-li-ddwa? Nze ani ase-mbe-ze-bwa lee-ro ku mba-ga y'O-mu-ka-ma?

1. Ka twa-mbu-ke aba-yi-te b'O-mu-ka-ma e-nta-nda etuu-se. Mu-sa-ga-mpi-ze b'a-yi-se ka-ti mwe-nna abee-te-ge-se.

2. E-ki-tii-bwa kye nfu-nye ka-ti a-te ki-ri-na ani? O-ku-kyaza Omu-to-nzi w'e-ggu-lu e-ra ndi mu ggu-lu!

3. A - li-nja-ga-la nga bw'o-nja-ga-la lee-ro asa-ngwa wa? Ggwe wa-waa-yo n'o-bu-la-mu bwo lwa ku-nja-ga-la nnyo.

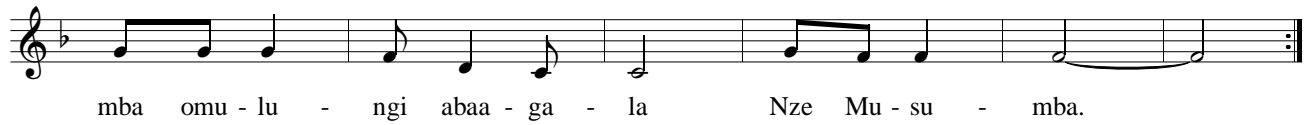
4. A-li-nzi-gya ku ggwe Mu-ka-ma lee-ro ki-ri-ba ki? O-ba ku-fa ndi-ku-fii-ri-ra nge-nde gy'o-bee -

5. A-yi Maria mmange omwaga-lwa leero ngambentya? Nze okukyaza omwana wodda-la gwe wazaala n'o-yonsa.

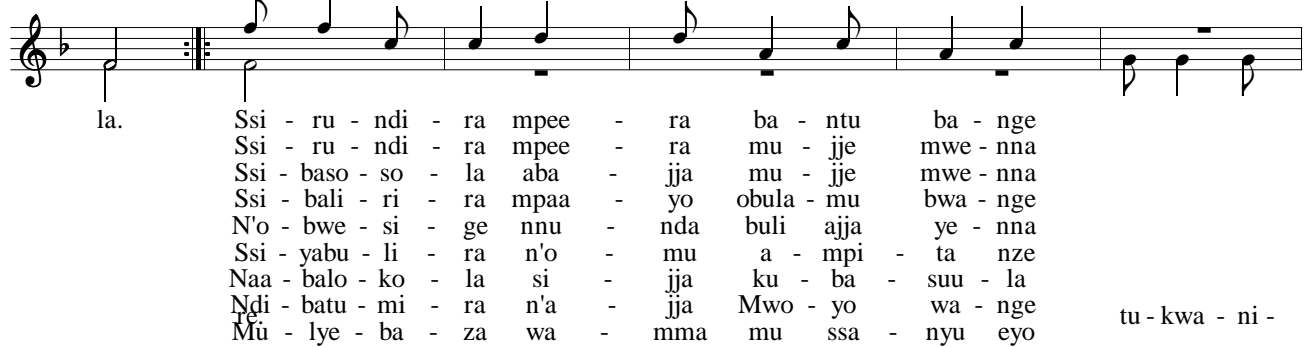
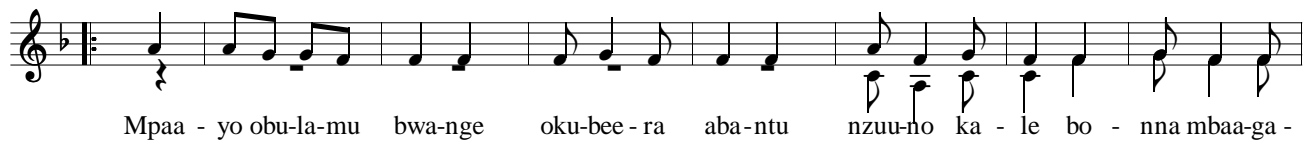
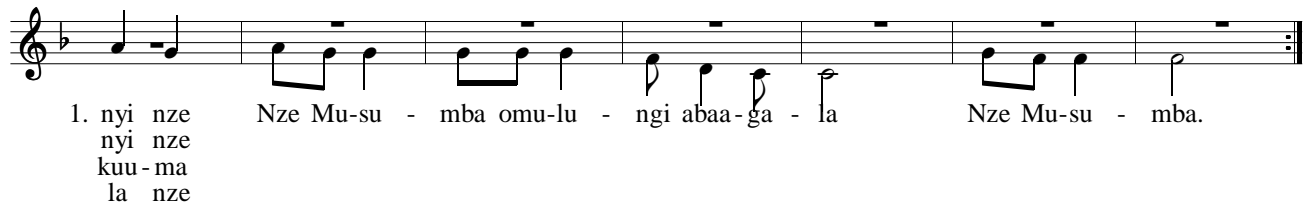
6. Nze kye nsa-ba a - yi Mu-ka-ma Ggwe azze olwa lee-ro, ng'o-bw'o-ku-fa bu-go-bye bu-ti ntwala by'o-bee-ra.

123. NZE MUSUMBA

Fr. James Kabuye



1. Nze nzi-ma - nyi	e - ndi-ga za - nge;	na-zo zi - mma -
Nze nzi-yi - ta	e - ndi-ga za - nge;	na-zo zi - mma -
O - ku - zi - ya - mba	ly'e-ssa-nyu lya - nge;	zo-nna ne - nzi -
O - ku - bu - lwa emu	kwe ku-nyo - lwa ennyo;	zo-nna nza - ga -



124. NZUUNO NKONKONA

Fr. James Kabuye



n'a-ggu-la - wo ndi - yi-ngi-ra ewu - we ne ndya eky'e-ki - ro nga tu -

tu-dde wa - mu, ne ndya ebya ssa - va nga tu - li ffe - mbi tu - tu-dde wa - mu.

1. Mpu-li - ra ayo-ge - ra nga Mu - ka - ma wa-nge, nsa-nyu - se na nnyo Ye -
 2. Mu - ka - ma nku-ma - nyi bw'o - li ow'e-ki - tii-bwa, nsa-nyu - se na nnyo oku -
 3. Mpu-li - ra ana-mu - sa nga Mu - ka - ma wa-nge, nsa-nyu - se na nnyo Ye -

zu lw'o - go - bye. Mpu - li - ra ayo-ge - ra nga Ggwe Mu - ka - ma
 ntu - nuu - li - ra. Wee - ba - le oku - jja gye - ndi Mu - ka - ma
 zu anky'a - li - dde. Wee - ba - le oku - jja gye - ndi Mu - ka - ma

wa - nge
 wa - nge, yi - ngi - ra jja - ngu Mu - ka - ma wa - nge, yi - ngi -
 wa - nge

ra jja - ngu nze nkwa - ga - la; tuu - la tu - bee - re wa - mu.

4. Mu - ka - ma so-nyi - wa a - nti nna-so-bya bi - ngi, nnee-ba - za lw'o - zze a -

nti osaa - si - ra. Mu - ka - ma nda - yi - ra na - nge oku - nywee - ra

ku Ggwe yi - ngi - ra jja - ngu Mu - ka - ma wa - nge, yi - ngi -

ra jja - ngu nze nkwa - ga - la; tuu - la tu - bee - re wa - mu.

125. OBWAKABAKA OBW'OMU GGULU

Fr. Expedit Magembe

O - bwa-ka-ba-ka obw'o-mu ggu-lu bu-faa-na-na nga sse-ma-ka e-ya-fu-mba emba-ga ye.

N'a - tu - ma - aba - ntu ba - jje ku mba - ga gy'a - te - ge - se

Jja - ngu, jja - ngu omwa-ga-lwa jja - ngu, Mu-ka-ma wo aku-yi-ta akwa-ga - la, jja -

ngu omwa - ga - lwa jja - ngu Mu - ka - ma wo aku - fu - mbi - dde eki - jju - lo.

1. A - a - a nngaa - nyi nni - na eki - zi - bu, nni - na oku - ge - ze - sa ente za - nge ezo ezi - ri -

ma Mu - ka - ma wa - nge ana - nso - nyi - wa mu - ga - mbe nti ssi - so - bo - dde.

Jja - ngu jja - ngu omwa - ga - lwa jja - ngu Mu - ka - ma wo aku - yi - ta akwa - ga -

la, jja - ngu omwa - ga - lwa jja - ngu Mu - ka - ma wo aku - fu - mbi - dde eki - jju - lo.

2. A - a - a nngaa - nyi na - gu - ze ekya - lo, nni - na oku - la - mbu - la ekya - lo

kya - nge ekyo kye ngu - ze, Mu - ka - ma wa - nge ana - nso - nyi - wa mu - ga - mbe nti ssi - so - bo - dde.

Jja - ngu jja - ngu omwa - ga - lwa jja - ngu Mu - ka - ma wo aku - yi - ta akwa - ga -

la, jja - ngu omwa - ga - lwa jja - ngu Mu - ka - ma wo aku - fu - mbi - dde eki - jju - lo.



3. A - a - a ne-dda si - jja ku-so-bo-la nni - na omu-go-le gwe nyi - ngi-za olwa lee -



ro, Mu-ka-ma wa-nge ana-nso-nyi - wa mu-ga-mbe nti ssi-so-bo-dde.



Sse-ma-ka n'a-ka-la - la, n'a-ka-la - la n'a-la-gi - ra nti: ge-nda ma-ngu, ge-nda mu nguu-do



eyo olee-te bo-nna bo-nna bo-nna b'o-sa - nga a-baa - vu n'a-ba-le - ma, a-ba-na - ku ne ba-mu-zi -

1. be, a-baa - be. Bo-nna bo-nna bo-nna o-ba-ga-bu-le e-bi-ru-ngi bye-nte-ge - se.

2.

na-ye ba-li na-ye ba - li, mpaa - wo ali-ko-mba ku mba-ga ya - nge, a - bo mpaa - wo ali-ko-mba

a - bo ku mba-ga ya - nge mpaa - wo ali-ko-mba ku mba-ga ya-nge O - bwa-ka-ba-ka o -

bw'o - mu ggu - lu bwe bu - li - ba bwe bu - tyo, bwe ba - li - ba bwe ba -
mu bwa - ka - ba - ka

tyo. a - be - ba - la - nka - nya bo - bwe ba - li - ba bwe ba - tyo
mu bwa - ka - ba - ka

bwe ba - li - ba bwe ba - tyo. Ka - to - nda wo akwa - ga - la nnyo aku - yi -

ta ku mba - ga gy'a - te - ge - se e - yo mu ggu - lu O - bwa - ka - ba - ka obw'o - lu - bee - re -
bwa - ka - ba - ka obw'o - lu - bee - re -
o - ku - bee - ra ne Mu - ka - ma
o - ku - bee - ra n'a - ba - lo - nde -

ra gy'a - li y'e - mba - ga gy'a - ku - yi - ti - ra e - yo mu ggu - lu O
ra gy'a - li ky'eki - tii - bwa ky'a - ku - yi - ti - ra
wo Ye - zu ly'e ssa - nyu ly'a - ku - yi - ti - ra
mu abayi - te ky'eki - tii - bwa ky'a - ku - yi - ti - ra

Ba - ti - si - mu gi - tuu - ki - ri - ze gwe wa - se - nga to - mwe - gaa - na
 Kye wee - te - ma ki - tuu - ki - ri - ze o - ku - sami - ra okwo kwe - rabi - re
 gi - tuu - ki - ri - ze gwe wa - se - nga to - mwe - gaa - na
 ki - tuu - ki - ri - ze gwe wa - se - nga to - mwe - gaa - na

Ka - to - nda wo mu - yi - nza nnyo o - ku - sa - mi - ra okwo kwe - rabi - re; a - ma - sa - nyu ama - bi ga - le -
 Nnanta - le - mwa na -

ke si - taa - ni aku - sii - ki - ri - za Ka - to - nda wo mu - ga - gga nnyo sse - nte te - ku - suu - la wa -
 go ga - le - ke mu - ga - gga nnyo

bi. E - mba - ga y' O - mu - ka - ma ng' e - ku - su - ba e - mpee - ra y' a - ba - lu - ngi ng' e - ku - su - ba. dda -

la eku - su - ba nnyo E - ggu - lu gye tu - ge - nda ng' o - li - su - bwa e - mpee - ra y' a - ba - lu - ngi ng' e - ku - su - ba. dda -

la eku - su - ba nnyo E - bi - ru - ngi by' O - mu - ka - ma ng' o - bi - su - bwa Ka - to - nda w' a - ba - lu - ngi

ng'a - ku - su - ba. Nnyi - ki - ra olwa - ne ma - sa - jja to - ddi - ri - ra.
dda - la aku - su - ba nnyo.

126. OMUGAATI GWA BAMALAYIKA

Fr. Vincent Bakkabulindi

O - mu - gaa - ti gwa Ba - ma - la - yi - ka gu - gwo, o - mu - gaa - ti gwa Ba - ma - la - yi -

ka gu - gwo; o - gwa - va mu ggu - lu gwe - gwo a - ta - gwa - ga - la ani?

O - saa - na oki - ma - nye nti Ka - ba - ka wo Ye - zu ali wa - no aku - li - nda.

1. Twe - jju - ki - ze ku bi - ga - mbo bya Ye - zu bye y'a - kuu - ti - ra Aba - tu - me n'A - ba - yi - gi - ri - zwa be;

Nti "Omu - bi - ri gwa - nge kya ku - lya dda - la, n'O - mu - saa - yi gwa - nge kya ku - nywa dda - la."

2. Ka - to - nda y'a - tu - wa amaa - nyi era ffe y'a - tu - nywe - za tu - le - me ku - gwa mu mi - te - go!

Tu - jju - mbi - re oku - fu - na na - ffe ku mu - gaa - li mu U - ka - ri - si - ti - a mw'a - twe - ga - bu - li - ra.

3. Twe - kka - nye o - bu - yi - nza bwa Ye - zu e - y'a - tuu - la ku mmee - za ng'a - ga - bu - la bu - lu - ngi;

A - ba - si - gi - re n'a - kki - ri - za oku - mu - yi - ta - nga ba - dda - mu bu - li - jjo mu Ki - ta - mbi - ro.



4. E - myo-yo gya ki-tii-bwa egyo egi-fu-na Ka-to-nda y'a-gi-ya-mba ne mu lu - ta - lo! Mu -



gaa-ti gwa mu-we-ndo gu-no twe-si-ge Ka-to-nda mu U-ka-ri-si-ti - a mw'a - twe-ga-bu - li-ra.

127. OMUGAATI GW'OBULAMU

Fr. Joseph Namukangula



O-mu-gaa-ti gw'o-bu-la - mu o - gwa-va mu ggu - lu gu - gwo wuu - no



Ye Ye - zu gu - gwo wuu - no Ye Ye - zu o - gw'a-ba-ta-mbu - ze, Ye



nyyi - ni bu - la - mu Ye - zu afuu - se enta - nda.



- | | | |
|-------------------------|--------------------------|--------------------------|
| 1. Twe - ya - nzi - zza | sse - bo omu - lu - ngi | Ye - zu oku - twe - wa |
| 2. Twe - sii - mye nnyo | sse - bo ggwe owa - ffe | sse - bo oku - twe - wa |
| 3. Mwe abaya - la | na - mmwe aba - yo - nta | na - mmwe aba - go - nvu |
| 4. Tukwe - si - ga nnyo | sse - bo tu - twa - le | sse - bo otu - tuu - se |
| 5. Ewa Ki - ta - wo | sse - bo tu - twa - le | sse - bo otu - tuu - se |



O - ya - mbye	twe - ya - nzi - zza	O - ya - mbye
Ng'o - jja eno	twe - sii - mye nnyo	e - wa - ffe
Mu - jje eyo	ewa nnyini bula - mu	Ye Ye - zu
E - ka eyo	gy'o - bee - ra	mu'ki - tii - bwa
Twe - sii - me	n'a - bamu - te - nda	mu'ki - tii - bwa



Twe - ya - nzi - zza	sse - bo oku - twe - wa	ggwe.
Twe - sii - mye nnyo	sse - bo oku - ba na -	we.
Aba - kku - se nnyo	nyyi - ni aba - we amaa -	nyi.
Tukwe - si - ga nnyo	sse - bo tu - tuu - se	eyo.
Banna - ggu - lu na -	ffe nno tu - be mu	abo.

128. OMUKAMA ANNUNDA

Recitative

Fr. James Kabuye

O-mu-ka-ma annu-nda mpa-wo kye-nju-la y'a-ntwa-la mu ma-lu-ndi-ro ama-lu-ngi, ne nga-la-mi-ra.

1. Ya-ntwa-la eri ama-zzi gye-mba mpu-mmu-li-ra nze, o-mwo-yo gwa-nge ya-gu-zza-mu enda-si.

2. Ya-mpi-sa mu bu-ku-bo obu-go-lo-ko-fu, o-lwo-ku-bee-ra eri-nnya lye eryo.

3. Ne bwe nna-ta-mbu-li-ra mu ki-wo-nvu eki-ku-tte enzi-ki-za, si-tya ka-be-nje, ku-ba ggwe oli na-nge.

4. Wa-n-te-ge-ke-ra olu-jju-li-ro nze, ng'a-ba-la-be ba-nge ba-tu-nu-la.

5. O-mu-twe gwa-nge ogu-sii-ga omu-zi-go, e-ki-ko-mpe kya-nge ne ki-boo-ga

6. E-ki-sa n'o-mu-kwa-no gwo bi-ngo-be-re-re, e-nna-ku zo-nna ez'o-bu-la-mu bwa-nge.

7. Nnee-go-mba oku-su-la mu nju y'O-mu-ka-ma e-mi-re-mbe n'e-nna-ku.

129. OMUKWANO GW'OMUKAMA

Fr. Expedit Magembe

O-mu-kwa-no gw'O-mu-ka-ma ndi-gu-yi-mba O-mu-kwa-no gw'O-mu-ka-ma ndi-gu-te-nda-

O - mu - kwa - no gw'O - mu - ka - ma ndi - gu - yi - mba e - mi - re - mbe gyo - nna.

1. Ggwe wan-gamba nti omu-kwa- no gwa lu - bee-re-ran'o-bwe - si-ge bwo mu ggu-lu eyo bwa mi-re-mbe gyo - nna

2. "E-nda-gaa-no gye nku-bye ya-mi-re-mbe na mi-re - mbe" Omu-ka-ma y'a-la-yi - ra ya mi-re-mbe gyo - nna.

3. Nga asuu-bi-za Da-u - di omu-ddu we a-mu - ga-mba nti omu-kwa- no gwa mi-re-mbe gyo - nna.

4. "Nja ku - nywe - za ezza - dde lyo e - mi - re - mbe", bwe ya - la - yi - ra e - mi - re - mbe gyo - nna.

5. Ta-li-tu-ggya-ko mu-kwa-no gwe a-tu-ga-mba nti omu-kwa- no gwa mi - re-mbe gyo-nna.

6. O-mu-ka-ma ta-li-kyu-sa kye ya-la-yi-ra a-tu - ga-mba nti omu-kwa- no gwa mi-re-mbe gyo - nna.

130. OMWOYO GWANGE GUGULUMIZA OMUKAMA

Recitative

Fr. James Kabuye

O - mwo - yo nga - nge gu - gu - lu - mi - za o - mu - ka - ma, o - mu - ti - ma gwa - nge

gu - ja - gu - li - za mu Ka - to - nda, mu - lo - ko - zi wa - nge

1. O - mwo - yo gwa - nge gu - gu - lu - mi - za Omu - ka - ma,

N'e - mee - me ya - nge eja - gu - li - za mu Ka - to - nda Mu - lo - ko - zi wa - nge.

2. Ku - ba - nga ya - tu - nu - li - ra obu - te - ne bw'o - mu - zaa - na we nze,

O - ku - va lee - ro ama - za - dde go - nna ga - naa - mpi - ta - nga wa mu - ki - sa.

3. Ku - ba - nga nnyi - ni bu - yi - nza ya - nko - la - mu ebi - ne - ne n'e - ri - nnya lye ttu - ku - vu nnyo.

4. E - ki - sa kye ku ba - mu - tya bo - nna ki - bu - na ama - za - dde go - nna.

5. O - mu - ko - no gwe ya - gu - ko - za eby'a - maa - nyi. A - ba - li bee - ku - za mu bi - ro - wo - zo bya - bwe y'a - ba - saa - saa - nya.

6. A - b'o - bu - yi - nza y'a - ba - ggya ku nte - be, n'a - gu - lu - mi - za aba - te - ne.

7. A - ba - ya - la y'a - ba - jju - za ebi - ru - ngi, a - ba - ga - gga n; a - ba - le - ka bu - ggo bo - nna.

8. Y'a - lwo - wa I - si - ra - e - li omu - we - re - za we, ng'a - jju - ki - ra eki - sa kye ki - ri.

9. Nga bwe ya - ga - mba ba - jja - jja - ffe oku - ki - ji - ri - ra I - bra - i - mu n'e - zza - dde lye emi - re - mbe gyo - nna.

131. ONNEWADDE YEZU

Fr. Joseph Namukangula

O - nne - wa - dde Ye - zu o - nkya - li - dde nnee - sii - mye, lee - ro ne - ya - nze ntya? Ye - zu we - ba - le!



O - nne - wa - dde Ye - zu o - nky - a - li - dde nnee - sii - mye Ye - zu owa - nge.



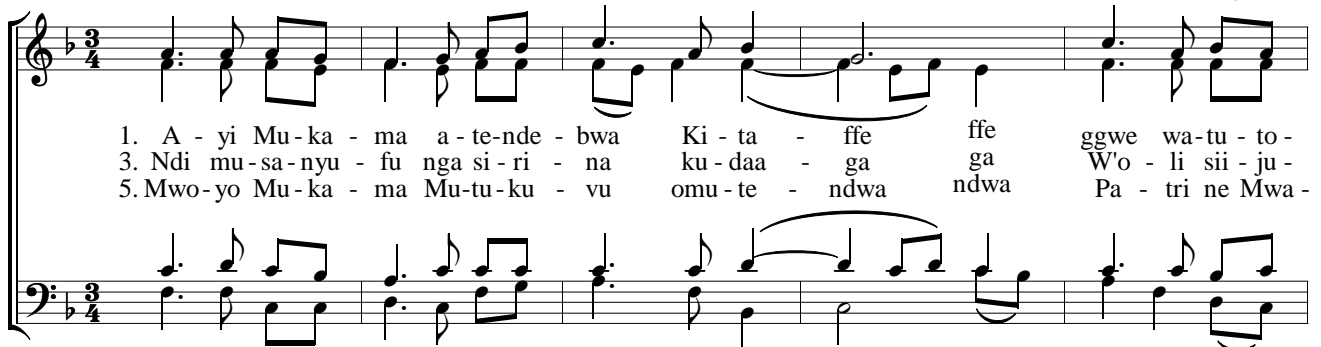
1. O - no omu - ku - ngu gwe nky - a - zi - zza, Ye - zu Ka - to - nda w'e - ggu - lu onne - wa -
2. Lu - no olu - yi - mba lwe - nko - lo - bya, Ye - zu nze olw'o - ku - kwe - ba - za si - ddiri -
3. Mmwe Ba - ma - la - yi - ka abamu - yi - mba, Ye - zu mwe - ta - be tu - yi - mbe ffe -
4. Ka - ti gwe naa - za gw'o - kya - li - dde, Ye - zu n'o - mu - saa - yi gwo ogwa - yi -
5. Ng'a - ko aka - see - ra ka - ntuu - see - ko Ye - zu a - k'o - ku - fa tu - ge - nde ffe -



dde! Nze omu - ddu wo nno gw'o - kya - li - dde, Ye - zu o - w'e - ki - tii - bwa lee - ro ombi - sse.
 ra! Ka - to - nda w'e - ggu - lu anky - a - li - dde, Ye - zu le - ka nku - yi - mbi - re ozze omwa - nge.
 nna! Nze nnaa - mu - te - nda n'a - bo - mu nju, Ye - zu Ye ono Omu - lo - ko - zi ali ewa - nge.
 ka. Ka - ti - tu - ku - za by'o - sa - nzee - mu, Ye - zu nfuu - ke mu - lu - ngi nze - nna Ye - zu.
 nna. Nze to - nja - bu - li - ra, onkuu - ma - nga, Ye - zu nku - tuu - ke - ko e - yo eka ewa - ffe.

132. OTUMBIDDE WAGGULU EYO

Fr. James Kabuye



1. A - yi Mu - ka - ma a - te - nde - bwa Ki - ta - ffe ffe ggwe wa - tu - to -
3. Ndi mu - sa - nyu - fu nga si - ri - na ku - daa - ga ga W'o - li sii - ju -
5. Mwo - yo Mu - ka - ma Mu - tu - ku - vu omu - te - ndwa ndwa Pa - tri ne Mwa -

ggwe - wa - tu - to -
 W'o - li sii - ju -
 Pa - tri ne Mwa -



nda, ggwe aga - ba obu - la - mu nga wa - yo - le - ka a - ma - nyi
 le, ggwe omu - lu - ngi bw'o - tyo Lwe nna - ku - yi - ta mu bi - zi -
 na mwe - nka - nye e - tte - ndo Ggwe wa - bi - tu - wa ebi - to - ne

nda le na obu - la - mu nga wa - yo - le - ka a - ma - nyi go
 Lwe nna - ku - yi - ta mu bi - zi - bu
 Ggwe wa - bi - tu - wa ebi - to - ne byo

go omu-yi - nza Ddu - nda b'o - ga - nza ba - ku - te - nde nnyi - ni.
 bu Ki - ta - nge Wa - jja n'o - nnya - mba ka nku - te - nde Sse - bo.
 byo mu bu - ngi Wa - jja n'e - wa - ffe o - tuu - le ggwe mu - ffe.

mu - yi - nza Ddu - nda b'o - ga - nza ba - ku - te - nde nnyi - ni.
 Ki - ta - nge Wa - jja n'o - nnya - mba ka - ku - te - nde Sse - bo.
 mu bu - ngi Wa - jja n'e - wa - ffe o - tuu - le ggwe mu - ffe.

ff O - tu - mbi - dde dda - la wa - ggu - lu eyo; mu bwa Ka to - nda bwo
ff mu bwa Ka - to - nda bwo obu -

obu - ta - ggwa - wo. O - tu - mbi - dde dda - la wa - ggu - lu
 obu - ta - ggwa - wo.

ta - ggwa - wo

eyo, mu - jje tu - mwe - ba - ze Ye - Mu - ka - ma wa - ffe.
 mwe - ba - ze Ye Mu - ka ma wa - ffe.

2. Tu - ku - wa ette - ndo ffe - nna wa - mu mu nnyi - mba ffe - nna b'o - lyo - ye b'o - lyo - ye
 4. A - yi Mu - ka - ma a - baa - na bo a - ba - lo - nde twe - ba - za Sse - bo Se - bo

2. Tu - ku - wa ette - ndo ffe - nna wa - mu mu nnyi - mba ffe nno b'o - lyo -
 4. A - yi Mu - ka - ma a - baa - na bo aba - lo - nde Twe - ba - za Sse -

na bo - nna e - yo gy'o - li gy'o-li mu ggu - lu; bi - ku-yi- mba ggwe e-byo- ku
 ggwe a - tu - ga - nza bw'o - tyo ng'a-tu-ga - nza. Nga wa-ya-mba ffe ne-tu - go -
 ye na bo - nna eyo gy'o - li. Bi - ku-yi- mba ggwe e-by'o-ku -
 bo ggwe atu - ga - nza bw'o - tyo. Nga wa-ya-mba ffe ne tu - go -

nsi e-bi - to - nde, a-nti ggwe ofu - ga ggwe ofu - ga bye wa-to- nda bye wa-to- nda enku - mu.
 ba si- taa - ni tu-yi - twa baa - na tu - yi - twa baa - na be-wa - lyo - wa sse - bo.
 nsi ebi-to- nde a - nti ggwe ofu - ga bye wa - to - nda enku - mu.
 ba si-taa- ni Tu - yi - twa baa - na be-wa - lyo - wa sse - bo.

133. OZZE OMWANGE

Mrs. Theresa Kalenzi

1. O - zze omwa-nge, nne - ya - nzi-zza; o - nkya - li - dde, nne - ya - nzi - zza
 Nga nnee - sii-mye, nne - ya - nzi - zza nne - ya - nze - ge Ye - zu onkya-li - dde.

2. O - nnee - wa - dde, nne - ya - nzi - zza; we - nna Ye - zu nne - ya - nzi - zza
 3. O - ndee - te - dde, nne - ya - nzi - zza; e - nnee - ma ezo nne - ya - nzi - zza

2. Nga nnee - sii-mye, nne - ya - nzi - zza nne - ya - nze - ge Ye - zu onkya-li - dde.

4. Byo-nna ebi - ru - ngi nne - ya - nzi - zza, o - bi - mpa-dde nne - ya - nzi - zza
 4. Nga nnee - sii-mye, nne - ya - nzi - zza nne - ya - nze - ge Ye - zu onkya-li - dde.

5. Ba-ma-la - yi - ka abo nne - ya - nzi - zza, bo - nna mba - si - nga nne - ya - nzi - zza

Nga nnee - sii-mye, nne-ya - nzi-zza nne-ya - nze-ge Ye - zu onkya-li - dde.

134. SSAKRAMENTU ETTUKUVU

M.H.

1. Ssa - kra - me - tu ettu - ku - vu, Ye - zu lye yee - kwe - se - mu
 2. E - by'e-dda byo bya - ggwa - wo, ki - no kye ki - ta - mbi - ro
 3. Bwa - li bu - dde bwa ki - ro, ku - mpi ne Kal - va - ri - yo,
 4. O - mu - gaa - ti gw'a - ddi - dde, gw'a-fuu - la omu - bi - ri gwe;
 5. N'e - ki - ko - mpe bwe ki - tyo, bo - nna aba - ki - ko - mba - ko,
 6. E - byo nga bi - ko - le - ddwa, a - wo n'a - ba - kuu - ti - ra;
 7. Ye, mu Kon - se - kra - si - o Ye - zu mwe yee - wee - ra - yo,
 8. "Mu - jje gye - ndi mmwe mwe - nna, mu - jje mmye aba - te - ga - na,

tu - li - si - nze n'o - ku - tya, wa - mu n'o - ku - lya - ga - la.
 Ye - zu kye ya - lee - te - ra bo - nna aba - mu - kki - ri - za.
 Ye - zu lwe ya - si - bu - la A - ba - tu - me aba - ga - lwa.
 O - mu - ka - ma gw'a - ba - wa: "Mu - lye ku ki - no mwe - nna!"
 ne ba - nywa omu - saa - yi gwe nga bwe ba - lya ennya - ma ye.
 "Ki - no mu - ki - ko - le - nga mwe - nna oku - nji - ju - ki - ra".
 e - ra ne mu Kom - mu - nyo tu - mu - fu - na bu - li - jjo.
 mu - jje, nnaa - ba - gu - mya - nga ne mba - too - wo - lo - ko - sa."

135. TE DEUM, GGWE KATONDA TUKUGULUMIZA

Fr. James Kabuye

Ggwe Ka - to - nda, tu - ku - gu - lu - mi - za. Ggwe

Mu - ka - ma tu - ku - te - nde - re - za.

Recitative

1. Ggwe Ka - to - nda tu - ku - gu - lu - mi - za; Ggwe Omu - ka - ma tu - ku - te - nde - re - za

1. Ggwe Pa - tri ata - li - ko ku - soo - ka, e - nsi yo - nna eku - te - nde - re - za.

ANGELIC ACCLAMATION

arrang. J. K. Makubuya

Cantabile

Mu - tuu - ki - ri - vu Mu - tuu - ki - ri -
O - mu - ka - ma Ka - to - nda O - mu - ka - ma Ka - to - nda

vu, Mu - tuu - ki - ri - vu, Mu - tuu - ki - ri - vu Mu - tuu - ki - ri - vu.
O - mu - ka - ma Ka - to - nda Mu - tuu - ki - ri - vu.

bi - jju - dde bi - jju -

O - bu - ku - lu n'e - ki - tii - bwa, o - bu - ku - lu n'e - ki - tii - bwa

dde bi - jju - dde bi - jju - dde ensi n'e - ggu - lu.

o - bu - ku - lu n'e - ki - tii - bwa

136. GGWE KATONDA TUKUGULUMIZA

Fr. James Kabuye

$\text{♩} = 140$

1.Ggwe Ka - to - nda tu - ku - gu - lu - mi - za tu - ku - bbi - ra - mu

1.Ggwe Mu - ka - ma wa - ffe Ki - ta - ffe ow'e - mi - re - mbe gyo - nna e - nsi yo - nna evvu - na - mye eku - si - nze.

Chorus I:

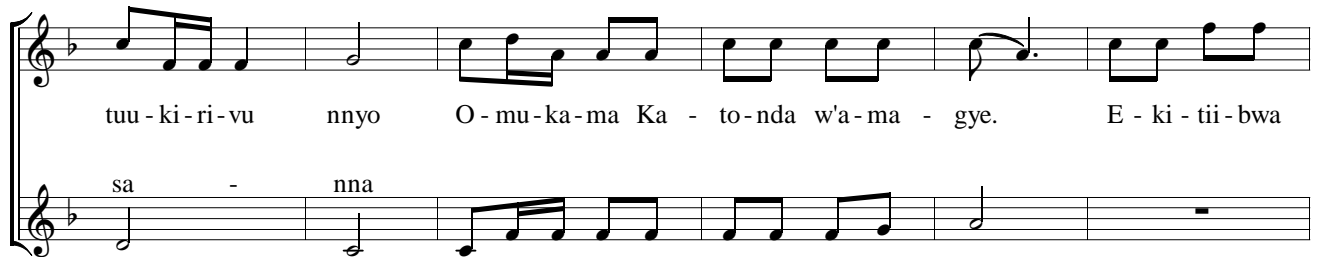
Tu - ku - gu - lu - mi - za, tu - ku - te - nda ggwe Ka - to - nda tu - ku - gu - lu - mi - za tu - ku - te - nda ggwe Ka - gi - ngo. Ffe tu - kwe - ba - za nnyo Ddu - nda omu - to - nzi.

2. Ba - ma - la - yi - ka ba - ku - te - nde. Ba - nna - ggu - lu bo - nna ba - kwe - ba - ze. Ba - che - ru - bi - ni, Ba - sse - ra - fi - ni ba - ku - gu - lu - mi - ze nga ba - yi - mba.

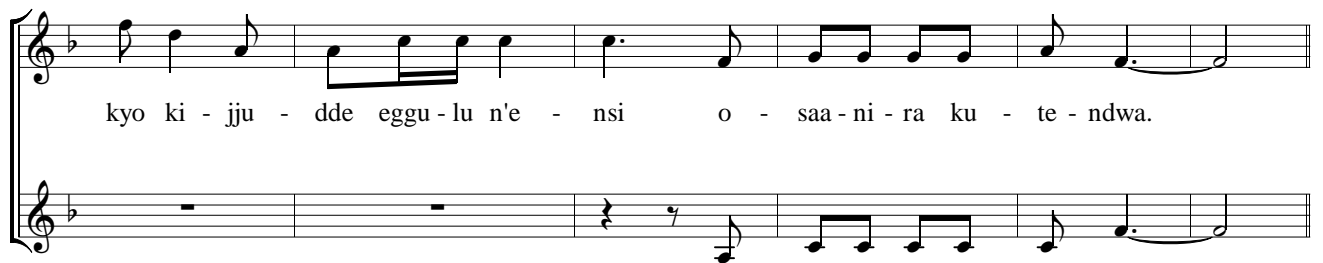
Chorus II:



Mu - tuu - ki - ri - vu mu - tuu - ki - ri - vu nnyo, mu - tuu - ki - ri - vu mu -
Ho - sa - nna Ho -



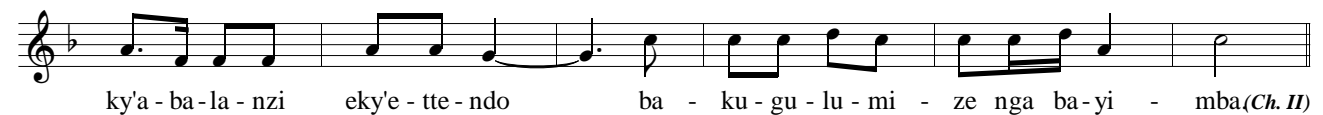
tuu - ki - ri - vu nnyo O - mu - ka - ma Ka - to - nda w'a - ma - gye. E - ki - tii - bwa
sa - nna



kyo ki - jju - dde eggu - lu n'e - nsi o - saa - ni - ra ku - te - ndwa.



3. E - nnyi - ri - ri z'a - ba - tu - me ez'e - ki - tii - bwa, e - ki - bi - nja



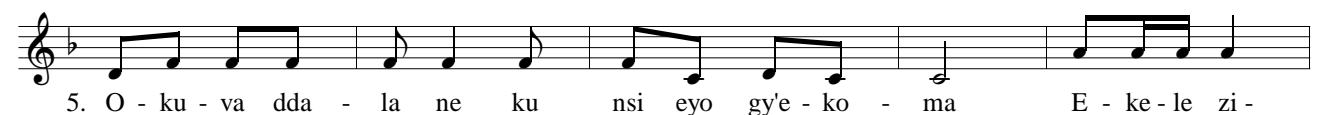
ky'a - ba - la - nzi eky'e - tte - ndo ba - ku - gu - lu - mi - ze nga ba - yi - mba(Ch. II)



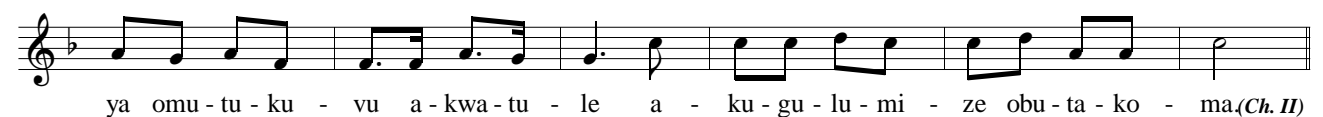
4. E - ggye erye - ru ery'a - ba - ju - li - zi abaa - fa o - lwa Kri - stu



aba - yi - wa omu - saa - yi ba - ku - gu - lu - mi - ze nga ba - yi - mba(Ch. II)



5. O - ku - va dda - la ne ku nsi eyo gy'e - ko - ma E - ke - le - zi -



ya omu - tu - ku - vu a - kwa - tu - le a - ku - gu - lu - mi - ze obu - ta - ko - ma(Ch. II)

6.Ggwe Ki - ta - ffe ow'e - ki - tii - bwa eki - ta - goo - ka O - mwa - na wo omu

ye - kka tu - mu - si - nze ne Mwo - yo Mu - tu - ku - vu atu - wo - le - re - za. (Ch. II)

7.Ggwe Kri - stu Ka - ba - ka omu - tii - bwa, O - mwa - na wa Ki - ta - ffe ow'e - mi - re - mbe bwe wa -

fuu - ka omu - ntu olw'o - ku - tu - lo - ko - la te we - nyi - nya - la e - nda y'o - mu - bii - ki - ra. (Ch. I)

8.Ggwe eya - wa - ngu - la olu - mbe lu - li o - bwa - ka - ba - ka bwa Ki - ta - ffe n'o - bu - ggu - la -

wo e - ri abo bo - nna aba - ku - kki - ri - za tu - ku - gu - lu - mi - ze nga twe - ba - za (Ch. I)

9.Ggwe atu - dde ku ddyo gwa Ki - ta - ffe mu ki - tii - bwa eky'e - mi - re - mbe gyo - nna o -

li - dda edda oku - tu - la - mu - la kye wa - suu - bi - za ki - ri - tuu - ka. (Ch. I)

10.Ggwe eya - lo - ko - la a - ba - ntu bo mu mu - saa - yi gwo ogw'o - mu - we - ndo ko - ma -

wo Ye - zu ffe tu - wa - nja - ga ko - ma - wo Ye - zu ggwe omu - lo - ko - zi. (Ch. I)

11.Tu - tuu - ze mu ba - tuu - ki - ri - vu e - yo mu ki - tii - bwa kyo e - ki - ta - ko - ma. Tu -

we eki - fo ekyo kye wa - suu - bi - za mu nnyu - mba ama - ku - la e - ya Ki - ta - ffe. (Ch. I)

137. TUJAGUZE

W.F.

1. Tu - ja - gu - ze tu - ku - be olu - be, tu - yi - mbe ffe - nna n'e - ssa - nyu
 2. E - bi - ga - mbo bya Ko - nse - kra - sio, bi - mu - lee - se mu O - sti - a
 3. Ye - zu wa - nge Ta - ber - na - ku - lo, ye nsii - si - ra yo mw'o - bee - ra
 4. Mu - ka - ma wa - nge nga nkwe - go - mba! Vva mu Ta - ber - na - ku - lo yo
 5. Ye - zu wa - nge O - sta - nso - ri - o ye nte - be yo kw'o - tu - la
 6. Ayi Mu - ka - ma Ggwe atwa - ga - la ennyo, Ggwe mu - lo - ko - zi w'a - ba - ntu

Ye - zu a - zze wa - no e - wa - ffe, tu - mu - te - nde ffe - nna wa - mu.
 e - ya - fii - ra ku Kal - va - ri - o, a - li wa - no ne mu Mi - ssa.
 e - mi - sa - na e - ra n'e - ki - ro, ng'o - ma - ze o - kwe - ta - mbi - ra.
 nje nku - fu - ne mu - bwa - Ko - mu - nyo ng'o - nji - ji - ra mu mu - ti - ma.
 we - yo - le - ka ne mu bi - mya - nso, ffe nga tu - zze o - ku - kii - ka.
 Ggwe oli ssa - nyu ly'e - myo - yo gya - ffe, ng'o - tu - dde mu Sa - kra - me - ntu.

Ye - zu a - zze wa - no e - wa - ffe, tu - mu - te - nde ffe - nna wa - mu.
 e - ya - fii - ra ku Kal - va - ri - o, a - li wa - no ne mu Mi - ssa.
 e - mi - sa - na e - ra n'e - ki - ro, ng'o - ma - ze o - kwe - ta - mbi - ra.
 nje nku - fu - ne mu - bwa - Ko - mu - nyo ng'o - nji - ji - ra mu mu - ti - ma.
 we - yo - le - ka ne mu bi - mya - nso, ffe nga tu - zze o - ku - kii - ka.
 Ggwe oli ssa - nyu ly'e - myo - yo gya - ffe, ng'o - tu - dde mu Ssa - kra - me - ntu.

138. TUKWEBAZA PATRI

Fr. James Kabuye

Tu - kwe - ba - za Pa - tri olw'o - mwa - na wo Ye - zu gw'o - tri

tu - wa - dde sse - bo, bo twe - ya - nze Ki - ta - ffe.

1. Twe - wu - nya bw'o - ga - nza, ffe aba - ntu abaa - jee - ma! Ffe -
 2. Twe - ya - nza nnyo Ye - zu y'o - yo emmee - re ya - ffe; e -
 3. Yii - no emba - ga entuu - fu, e - y'a - baa - na aba - sa, o -
 4. Sse - bo by'o - tu - ga - mbye, mu Ye - zu omwa - na wo, tu -
 5. Pa - tri tu - kwe - ba - za, wa - mu n'O - mwa - na wo; Mwo -

nna otu - lii - sa anti n'o - yo Omwa - na wo Ye - zu.
 tu - kku - sa nnyi - ni, n'e - wa obu - la - mu obu - ggya.
 tu - ddi - za sse - bo, kw'e - byo ebi - to - ne ebya - ffe.
 ija ku - byo - le - ka, ne mu ma - yi - sa ga - ffe.
 yo Mu - tu - ku - vu, naa - we mwe - nka - nye ette - ndo.

139. TUKWEWUNYIZZA YEZU

Fr Vincent Bakkabulindi

Tu - kwe-wu-nyi-zza Ye - zu Ggwe Mu-ka - ma Ggwe Mu-lo-ko-zi Ggwe Ka-to - nda
 Ye-zu Kri - stu Ye Mu-lo-ko -
 zi gwe tu-ma-nyi O - tu - zi-zaa-mu amaa - nyi Ye-zu Ggwe Mu-ka - ma Ggwe Mu-lo-ko-zi Ggwe Ka-to -
 Kri -
 nda stu Ye Mu-lo-ko - zi gwe tu-ma-nyi Tu - ku-kki-ri - ri-zaa-mu Ye - zu Ye-zu Ggwe Mu-ka -
 ma Ggwe Mu-lo-ko-zi Ggwe Ka-to - nda O-mu-lo-ko - zi oli wa ki-sa
 Kri - stu Ye Mu-lo-ko - zi gwe tu-ma - nyi Ye -

Ggwe Mu-ka-ma Ggwe Mu-lo-ko - zi Ggwe Ka-to-nda O-mu-lo-ko-zi otu-tu-ku -
 zu Kri-stu Ye Mu-lo-ko-zi gwe tu-ma - nyi
 za. Ggwe Mu-ka - ma Ggwe Mu-lo-ko-zi Ggwe Ka-to - nda O - tu - bu -
 Ye-zu Kri - stu Ye Mu-lo-ko - zi gwe tu-ma - nyi.
 dde otu-nyi-ri-za. Ggwe Mu-ka-ma Ggwe Mu-lo-ko - zi Ggwe Ka-to-nda
 Ye - zu Kri-stu Ye Mu-lo-ko-zi gwe tu-ma -
 nyi Tu-kwe-wu-nyi - za Ye-zu tu-kwe-si - ga Ye-zu otu-ma-ti - zza
 Ye-zu otu-ma-ti - zza, Ye-zu tu-kwe-si -
 ga w'a-maa - nyi O-li mu-me-gga - nyi ow'e-ntii-sa ow'a-maa - nyi Ye-zu oli mu-zi - ra
 Ye-zu oli mu-zi -
 ra Ye-zu tu-kwe-si - ga w'a-maa - nyi Na-ffe aba-go-be-re - zi b'O-mu-ka-ma twe-ke -
 mbye, Kri-stu atu-wa-gi - ra Kri-stu atu-wa-gi - ra Ye-zu tu-kwe-si - ga w'a-maa - nyi Tu-fuu-se ba-zi -
 ra olw'O-mu-ka-ma eya-zuu-ki - ra Kri-stu atu-wa-ngu - za
 Kri-stu atu-wa-ngu - za Ye-zu tu-kwe-si - ga w'a-maa - nyi

140. TWANIRIZE KRISTU OMUGENYI OMUKULU

Ponsiano Kayongo Biva

Twa-ni-ri-ze Kri - stu omu-ge - nyi omu-ku - lu a - li ka-ti mu ffe wa - no
 Twa-ni-ri-ze Kri - stu omu-ge - nyi wa-ffe, Oh lee - ro Ye -

Oh, kya-ma-ge - ro ki-ku-lu nnyo. Ye - zu oku-jja n'a-bee - ra mu ffe
 Oh, kya-ma-ge - ro nnyo kya-ma-ge - ro Ye - zu o - ku - jja
 zu a - zze, ga-no ma-ge - ro ga-no ma-ge-ro Ye - zu n'a - bee -

n'a - faa - na - na nga ffe! A - zze Omu - su - mba omu - lu - ngi
 a - zze a - zze
 ra nga ffe! O - mu - su - mba omu - lu - ngi

a - la - mbu - le endi - ga ze. A - zze a - zze a - zze a - tu - lii - se.

1. Tu - kwa - ni - ri - za Kri - stu Kri - stu ggwe Ka - ba - ka wa - ffe;
 2. Tu - kwe - ba - za nnyo Kri - stu Kri - stu a - tu - wa ggwe byo - nna
 3. Tu - na - ku - wa ki Kri - stu ffe nno ffe aba - nku - see - re
 4. Tu - kwe - ko - la nnyo Kri - stu Kri - stu ggwe atu - ga - tta ffe - nna
 5. Tu - kwa - ga - la nnyo Kri - stu Kri - stu ggwe Omu - su - mba wa - ffe
 6. Tu - kwe - si - ga nnyo Kri - stu Kri - stu ggwe omu - lu - ngi wa - ffe
 Tu - la - bi - ra wa, tu - la - bi - ra wa, tu - la - bi - ra wa

o - mwa - ga - lwa omu - tii - bwa,
 e - bye - ggu - lu abi - ree - se,
 ki - ki dda - la eki - ru - ngi
 o - w'e - ki - sa tu - nywe - ze,
 ffe aba - ntu bo tu - twa - le
 ku - le - mbe - ra otu - twa - le,
 o - w'e - ki - sa om - tee - fu.
 ka na - ffe twe - ya - nze.
 ku bwa - ffe a - ba - see - gu.
 ffe mu ggwe tu - gu - me - nga.
 tu - la - mbi - ke otu - nywe - ze.
 tu - wa - ngu - ze otu - tuu - se.
 tu - la - bi - ra wa?

141. TWANIRIZE OMUGENYI WAFFE

Fr. Joseph Namukangula

Twa - ni - ri - ze omu - ge - nyi wa - ffe Ye - zu y'a - tu -
y'o - no omu - tii - bwa

kya - li - dde Ye - zu y'a - tu - kya - li - dde lee - ro
y'o - no omu - lu - ngi y'o - no omu -

lee - ro Ye - zu Ka - ba - ka azze eno.
tii - bwa, y'o - no omu - lu - ngi

1. Tu - la - bi - ra wa Ye - zu ggwe omu - lu - ngi, tu - la - ba ku - ki Ye - zu ggwe omu -
2. N'e - bi - ru - ngi byo Ye - zu ggwe obi - ree - se, n'o - ga - bi - ra - ko abaa - na be wa -
3. O - tu - ga - bu - la Ye - zu ng'o - tu - lii - sa, n'o - tu - kku - sa Man - nu a - ma -
4. Ku ki - ko - lo kyo a - nti kwe tu - si - mbye, ffe tu - nywe - re - ra ku ggwe ng'o - tu -
5. Tu - sa - ba ki - mu, Ye - zu ggwe omu - lu - ngi tu - ku - tuu - ke - ko eka yo mu ki -

tee - fu, o - zze eno olwa lee - ro Na - mu - ge - re - ka owa - ffe ggwe otu -
ga - nza, o - ya - mbye n'otu - lii - sa. Olw'o - bu - lu - ngi bwo to - ta na ku -
te - ndo, ng'o - twe - wa n'otu - lii - sa. Ffe bwe tu - gi - rya tu - fu - na a -
lii - sa, ng'o - twe - wa n'otu - nywe - za mu mu - kwa - no gwo omwo Sse - bo tu -
tii - bwa, e - wa - ffe gy'o - bee - ra mu lu - bi - ri lwo Ye - zu tu - ku

se - nze Nyi - ni bu - la - mu Ye - zu ggwe omu - yi - nza o - zze eno!
twe - wa n'o - tu - jju - za ennee - ma ezo ama - te - ndo ggwe owa - ffe!
maa - nyi ne tu - ta - mbu - la na - we ng'o - tu - twa - la e - wa - ffe!
nywe - ze e - bi - ra - gi - ro na - ffe tu - bi - nywe - ze lye kku - bo.
te - nde mu ki - tii - bwa kyo na - ffe eyo tu - tuu - se twe - sii - me.

142. WANJAGALA NNYO MUKAMA WANGE

Ponsiano Kayongo Biva

Descant is optional

Wa - nja - ga - la Mu - ka - ma wa - nge, wa - mbii - ta Lu - ga - ba.

Wa - nja - ga - la nnyo Mu - ka - ma wa - nge, wa - mbii - ta Lu - ga - ba.

n'o - sii - ma mbe omwa - na.

Nze ata - li - na bwe - ndi mu maa - so go n'o - sii - ma mbe omwa - na.

1. Nze ani gwe wa - lo - nda? Nze ani gwe wa - ga - nza?

Nze ani gwe wa - bii - ta, nze omwo - noo - nyi bwe - nti? Lu - ga - ba.

E - ki - sa kyo ki - ngi nno, ki - su - ffu,

2. Ddu - nda e - ki - sa kyo ki - ngi nno ki - su - ffu

o - ku - nfuu - la omwa - na!

a - nti Ggwe wa - sii - ma o - ku - nfuu - la omwa - na. Lu - ga - ba.

3. Bye - nko - la nze Taa - ta bi - ngi bye bi - kya - mu

mu maa - so go nze ne nswa - la, a - te Ggwe n'o - ngaa - nza. Lu - ga - ba.

4. Nze nno nga nku - gaa - nyi, nze nno nga nku - nyoo - mye

te - wa - nde - ka ku - wa - ba ku - bu - la, wa - noo - nya Ddu - nda. Lu - ga - ba.

5. Kwa - ga - la kwo Ddu - nda gye - ndi nze ku - su - ffu

wa - saa - si - ra nze n'o - mbii - ta, wa - ntu - mi - ra omwa - na. Lu - ga - ba

6. Zaa - mu - yi - nga Ye - zu, zaa - mu - kaa - bya ba - mbi;

n'a - ko - me - re - rwa ku mu - saa - la - ba, n'a - fa oku - bee - ra nze! Lu - ga - ba.

Ng'o - nja - ga - dde ka - nku - se - nge

7. Bw'o - tyo ng'o - nja - ga - dde, na - nge ka nku - se - nge

naa - we obe wa - nge.

mbee - re wu - wo Ggwe Mu - ka - ma wa - nge naa - we obe wa - nge. Lu - ga - ba.

143. WANTONDA OW'OBUYINZA

Joseph Kyagambiddwa

- | | |
|--|--|
| 1. Wa - nto - nda ow'o - bu - yi - nza Ye - zu | wa - nga - nza ka nku - bii - te na - nge. |
| 2. Wa - ndyo - wa n'o - nzi - gya awa - bi nze | nnee - ya - nze - ge Omu - lo - ko - zi ggwe! |
| 3. Nnee - sii - mye olw'o - ku - ba, Mu - kwa - no | gwe mpaa - na wa ki - sa anti ki - ngi |
| 4. Ssee - ri - mba ndi - ku - tuu - ka, Ye - zu! | Gwe nsuu - ta nsaa - si - ra, omu - tii - bwa, |
| 5. Gwe nni - nda olu - dde - yo oku - tuu - ka, | lwa - ki nno nze oku - daa - ga bwe - nti |

Wa - nkwa - na nkwa - ga - la ggwe owa - nge,	ntwa - la omu - lu - ngi gy'o - li.
Wa - nse - nza, si - ri - ku - ddu - ka nze,	ntuu - sa omu - lu - ngi gy'o - li.
Nne - go - mba nze mu - sa - nyu - se nno,	ntuu - ke omu - lu - ngi gy'a - li.
Nne - su - nga nze oku - ku - la - ba edda,	e - yo omu - lu - ngi gy'o - li.
Nko - woo - dde ne nku - yi - ta ontwa - le	jja - ngu omu - lu - ngi Ye - zu.

Lee - ro Mu - to - nzi wa - nge gwe nda - yi - ra Mu - ka - ma wa - nge nfu - ne ennee - ma ey'o - ku - ku - la -

ba mbee-re Ka-to-nda wa-nge e - yo mu-lu-ngi gy'o-li.

144. WEBALE OKUTWEWA

We-ba-le oku-twe - wa Ye - zu nga bwe wa - ga-mba twe-ya - nzi-zza

We-ba-le oku-twe - wa Ye - zu nga bwe wa - ga-mba twe-ya - nze-ge

Dda-la dda - la twe-ya - nzi-zza dda-la dda - la twe-ya - nze-ge.

1. Ka-ti nga tu-ma-ze oku-ku-si - bwa n'o-mu-bi-ri gwo mu U - ka - ri-sti-a entu-ku-vu

eno, tu - kuu-me mu mu-kwa-no gwo ogw'o - bu - la-mu obu-tuu - fu.

2. Li - no essa - kra - me - ntu lye tu - fu - nye lye li - tu-faa - na-nya Bi - ki-ra

omu - za - dde a - nti gwe ya - zaa - la gwe tu - fu - nye, y'a -

tu - ddi-za omu-kwa - no gw'o - bu - la-mu obu-tuu - fu.

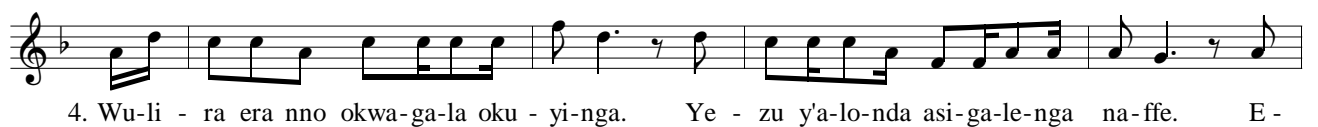
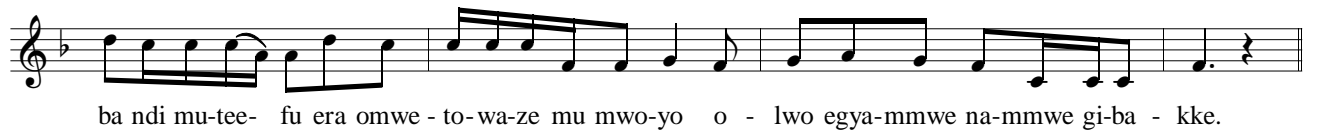
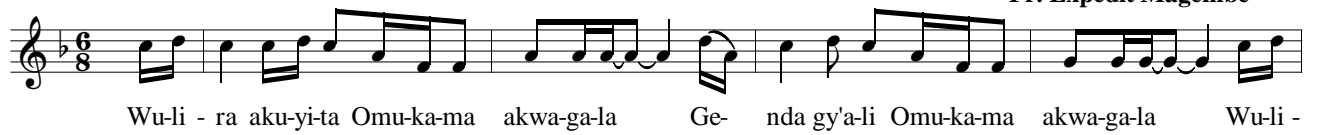
3. Na - nge oku-va ka-ti Ye- zu nku-la-ga - nya ki - mu, nga bw'o-nne -

wa-dde na-nge nkwe-wa - dde. Mu ma-yi - sa ga - no aga - nge wa - mu ne mu

bi-ro-woo - zo a - nti ogwo gwe mu-kwa - no gw'o - bu-la-mu obu-tuu - fu.

145. WULIRA AKUYITA

Fr. Expedit Magembe





li-nze. Bi - ri eby'e-dda ama-zi-ma bi - vee- ko, ge-nda ew'O-mu-ka-ma mu-be ba mu - kwa-no.

147. YEZU NAKWAGALA DDA

Fr. Expedit Magembe



Ye-zu na-kwa-ga - la dda ne nku-ma - nya Ggwe Ka-to-nda wa-nge gwe nja-ga - la!



1. Wa-va mu ggu - lu ggwe n'o-jja ompo - nya, wa-ndo-ko - la Ye-zu wa-nga - nza.



2. Ki - ta - ffe omu - yi-nza y'a-ku-nda - ga dda nti ono ye Mwa- na mu-mu-wu-li - re-nga.



3. Yo - a - nna Ba - ti - si - ta n'a-kwa-nju - la nti Aka-li - ga ka - ko a - ka-ggya-wo ebi - bi.



4. Ku mba-ga ye Kaa-na we-ra-ga ggwe, n'o - yo-le-sa obu - yi-nza n'e-ki-sa kyo.



5. Ku lwo-ku-na olu - tu-ku-vu Mu - ka-ma wa - nge, we-waa-yo ggwe Ye-zu n'o-nne - wa.



6. Ba - ku-bo-nya-bo - nya ggwe w'a-nja-ga - la, n'o - nfii-ri-ra ggwe Ye-zu ku mu-sa-la - ba.



7. A - te wa-zuu-ki - ra Ye - zu n'o-mpo - nya, n'o-nzi-gu-li - ra nze e-ggu-lu eryo.



8. Bu - li lu-na-ku Ye-zu obee-ra na - nge, n'o - nga-bu-la ebi - ru-ngi ebyo-mu Mi - ssa Oh!



9. Bwe-nku-fu-na Ye-zu li - ba ssa - nyu, a - te bwe nku - fii-rwa zi - ba nna - ku nsa.



10. Ka nfii-rwe emi - kwa-no n'a - ma-sa - nyu, ne - si - be ku Ye - zu eya - nja-ga - la.

148. YEZU WAFFE TUZZE GY'OLI

W.F.

1. Ye - zu wa - ffe tu - zze gy'o - li, ffe - nna tu - tuu - le ku mba -
 2. Nze omwo - noo - nyi oku - yi - ti - bwa, ku mba - ga ya Ba - ma - la -
 3. E - ki - sa kyo Ye - zu wa - ffe, ki - yi - ti - ri - dde Ggwe Ka -
 4. O - nnu - mya nnyo o - mu - ti - ma, Ggwe omwa - ga - lwa w'o - mwo - yo
 5. Wuu - yo a - jja gwe nsuu - bi - ra, o - mu - wo - mbee - fu o - mu -

ga - yo. O - mwo - yo gwo n'o - mu - bi - ri n'o - bwa Ka -
 yi - ka. O - kwe - ga - tta ne Ka - to - nda n'o - ku - kku -
 to - nda. O - kwa - ga - la emyo - yo gya - ffe kye ki - ku -
 gwa - nge. E - bi - ra - la si - bya - ga - la ne - go - mba
 tee - fu. Nze mu - la - ba, mu - wu - li - ra, a - ya - ga -

to - nda bi - ri o - mwo. Tu - bi - ggya - mu o - bu - la - mu.
 ta ebi - ta - te - nde - ka. Ayi Mu - ka - ma si - saa - ni - ra.
 lee - ta mu ffe mu - nda. Ggwe nno we - kka gwe twa - ga - la.
 Ggwe Ka - to - nda wa - nge. Jja - ngu ma - ngu nkwe - sii - me - mu.
 la oku - nda - ba ma - ngu. Ka - le Ye - zu jja - ngu jja - ngu.

148. YEZU WAFFE TUZZE GY'OLI

W.F.

Harm: Fr. Joseph Namukangula

1. Ye - zu wa - ffe tu - zze gy'o - li, ffe - nna tu - tuu - le ku mba -
 2. Nze omwo - noo - nyi oku - yi - ti - bwa, ku mba - ga ya Ba - ma - la -
 3. E - ki - sa kyo Ye - zu wa - ffe, ki - yi - ti - ri - dde Ggwe Ka -
 4. O - nnu - mya nnyo o - mu - ti - ma, Ggwe omwa - ga - lwa w'o - mwo - yo
 5. Wuu - yo a - jja gwe nsuu - bi - ra, o - mu - wo - mbee - fu o - mu -

ga yo. O - mwo - yo gwo n'o - mu - bi - ri n'o - bwa Ka -
 yi - ka. O - kwe - ga - tta ne Ka - to - nda n'o - ku - kku -
 to - nda. O - kwa - ga - la emyo - yo gya - ffe kye ki - ku -
 gwa - nge. E - bi - ra - la si - bya - ga - la ne - go - mba
 tee - fu. Nze mu - la - ba, mu - wu - li - ra, a - ya - ga -

to - nda bi - ri o - mwo. Tu - bi - ggya - mu o - bu - la - mu.
 ta ebi - ta - te - nde - ka. Ayi Mu - ka - ma si - saa - ni - ra.
 lee - ta mu ffe mu - nda. Ggwe nno we - kka gwe twa - ga - la.
 Ggwe Ka - to - nda wa - nge. Jja - ngu ma - ngu nkwe - sii - me - mu.
 la oku - nda - ba ma - ngu. Ka - le Ye - zu jja - ngu jja - ngu.

149. YEZU WANGE AZZE

W.F.

Harm.: L.J.K.S. Tamsuza

Ye - zu wa - nge a - zze, mu mwo - yo gwa - nge

E - nsi wa - mu n'e - ggu - lu, mu - mu - bbi - re - mu.

1. O - wa - nge ki - kuu - no, e - mmee - me ya - nge,
 2. O - lu - li - mi lwa - nge lee - ro - lu - myu - se,
 3. Kaa - ka - no mba - si - nze ba - ma - la - yi - ka,
 4. A - ba - tuu - ki - ri - vu mu - nsa - nyu - ki - re!
 5. Ggwe Ma - ri - a mma - nge, twe - nka - nye lee - ro.
 6. Ggwe Ka - ba - ka wa - nge o - zze oku - nda - ba;
 7. Ggwe Ka - to - nda wa - nge, nga onja - ga - la nnyo!

1. kaa - ka - no e - fuu - se Ta - ber - na - ku - lo!
 2. lu - li - ko omu - saa - yi gw'O - mu - lo - ko - zi!
 3. mu - la - ba Ka - to - nda, nze nno mmu - li - dde.
 4. O - mu - ge - nyi wa - nge ye Nnyi - ni ggu - lu.
 5. e - ya - jja mu - nda yo a - zze n'o - mwa - nge!
 6. e - ki - tii - bwa kya - nge ti - ki - te - nde - ka!
 7. o - bee - ra - nga wa - nge na - nge mbe wu - wo!

150. YEZU WEBALE KUKKIRIZA

Fr. Vincent Bakkabulindi

Ye - zu wee - ba - le ku - kki - ri - za ku - yi - ngi - ra mwa - nge. E - dde - mbe li - zzee - wo

kaa - ka - ti ndi mu - ggya . Nze nnyu - mba ya Ka - to - nda. Gu -

no omu - kwa - no gw'o - njo - le - se - zza ssi mu - te - ne Ye - zu nna - nta - bwa - za gw'o - kya - li -

dde Nnaa - gu - nywe - za ntya? Nnaa - ko - la era kye nnaa - so - bo - la obu - ta - gu - tta.

1. Ssi - nga mpi - sa obu - lu - ngi ne nnywe - re - ra ku Ye - zu, kwe kwe - ba - za oku - tuu - fu; (R) nze

nnyu - mba ya Ka - to - nda. Ne nnee - re - sa ebi - kya - mu ebi - si - ka eby'e - nsi o - lwo eggu - lu nga



lya-nge. (R) Nze nnyu-mba ya Ka - to-nda, o-lwo eggu-lu nga lya-nge (R) nze nnyu-mba ya Ka - to-nda.



2. Ye - zu ggwe kku-bo, nja kwe-wa-la obu-kya-mu mbee - re ne Ye-zu wa-nge nga



nkwa-ta bu-lu-ngi ebi-ga-mbo byo eby'o-bu-la-mu a - nti aku-go-be-re-ra taa -



ta - mbu - li - re - nga mu nzi - ki - za, Ye - zu ggwe kku - bo.



3. Ye - zu ge ma-zi-ma! Nnaa - lwa-nyi-sa obu-li-mba nnaa - lwa-nyi-sa obu-kuu-sa Ye -



zu nno - ngoo - sa n'o - gwa - nge omu - ti - ma gu - be ng'o - gu - gwo.



4. Ye - zu bwe bu-la-mu! Obu-la - mu mbwe-taa-ga si-kya-dda - yo ku-fa mu mwo-yo ka



nnee-wa-le eki-bi Ka-ba - ka Ye-zu nnee-ya-nze nnyo! O-mu-ti-ma gwa-nge gwo-nna



gu - li ku ggwe we-kka. O-mu-la - be ssii-mu-ggu-li - re ku - yi - ngi-ra.