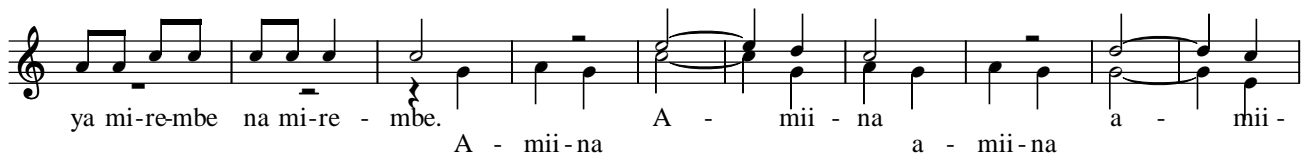


EZ'OKUFUNDIKIRA

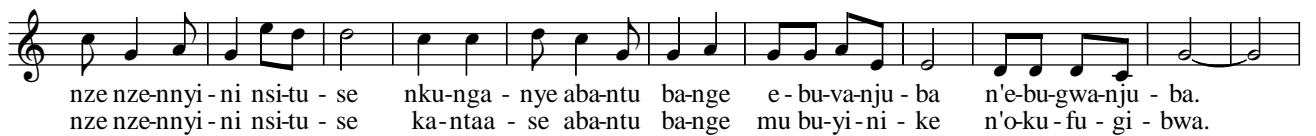
236. BYONNA BIWEDDE

Ez. 8:1-8

Fr. James Kabuye



1. O-mwo-yo gw'a-ba-ntu be Mu-ka - ma gu-mu-lu - mye wu-li - ra aga - mba: "Nze nze-nnyi - ni,
2. O-mwo-yo gw'a-ba-ntu be Mu-ka - ma gu-mu-lu - mye wu-li - ra aga - mba: "Nze nze-nnyi - ni,



3. Nga wa-twa-ga - la nnyo ggwe e - ya-tu-to - nda Mu-ka - ma. Nga wa-twa-ga - la nnyo
4. Nga wa-twa-ga - la nnyo ggwe e - ya-tu-to - nda Mu-ka - ma. Nga wa-twa-ga - la nnyo

ggwe e - ya-tu-so-nyi - wa nga tu-wa - bye, o - li wa ki - sa nnyo eya-tu-ga - tta
ggwe e - ya-tu-so-nyi - wa nga tu-wa - bye, ffe tu-kwe-ba - za nnyo eya-tu-ga - nza

mu Kri - stu omwa-na wo Tu-li baa - na, twe-gi - ri - sa, tu-li ba-si - ka
mu Kri - stu omwa-na wo

b'e-nda - gaa-no mu Kri - stu omwa-na wo. Ka tu-sa-nyu - ke ffe - nna twe-ba - ze
Mu bu-li ki - mu ffe - nna twe-si - ga

Ggwe Ki-ta - ffe Ka-to - nda, e-ya-twa-ga - la bw'a - tyo n'a-ka-ma - la ffe aba - ntu.
Ggwe Ki-ta - ffe Ka-to - nda, e-ya-twa-ga - la bw'a - tyo ata-mu-ma - nye a - va wa?

237. EGGULU Y'EMPEERA

Fr. James Kabuye

E-ggu-lu y'e-mpee - ra ki - ga-mbo kya ki-tii-bwa nnyo, te-wa-li ssa-nyu wo - nna, li -
E-ggu-lu y'e-mpee - ra, kya ki-tii-bwa nnyo, ssa - nyu lyo -

si - nga li - no awa-la - la, nyi-ki - ra mu kwe-gaa - na a-ma-sa-nyu g'e - nsi
nyi-ki - ra mu kwe-gaa - na

eno. We-re-za-nga Omu-ka - ma. E-ggu-lu y'e-mpee - ra.
a-ma-sa-nyu g'e-nsi eno we-re-za-nga Omu-ka - ma e-ggu-lu y'e-mpee - ra.



1. Nga bwa ki - tii - bwa nnyo o - bwa - ka - ba - ka bwa Ye - zu,
 2. Nga bwa ki - tii - bwa nnyo o - bwa - ka - ba - ka bwa Ye - zu,
 3. Nga kya ki - tii - bwa nnyo o - kwa - ga - la Omu - to - nzi oyo,
 4. Ssa - nyu oku - ba ffe - nna mu Ye - ru - za - le - mu omu - ggya,



be - sii - mye aba - ntu a - ba - bu - tuu - la - mu bo - nna.
 be - sii - mye aba - ntu a - ba - li - tuu - ka - yo e - yo. Nyi - ki - ra fu - ba na - we,
 be - sii - mye aba - ntu a - ba - mu - we - re - za ku nsi.
 be - sii - mye aba - ntu a - ba - li - ge - nda - yo e - yo.



gye wa - to - nde - rwa y'e - yo. Nyi - ki - ra fu - ba na - we gye wa - to - nde - rwa y'e - yo.

238. KATONDA ALIBAWERA

Fr. Expedit Magembe
 Harm: Mukisa Michael

Ka - to - nda ali - ba - we - ra aba - ko - la obu - lu - ngi. Ka - tu - nywe - re tu - fu - be.

La - ba Ye - ru - za - le - mu eki - bu - ga eki - ku - lu; lye ggu - lu, y'e - mpee - ra, y'e - ka ewa - ffe.

1. O - bee - ra - nga mwe - nka - nya ng'o - la - mu - la omu - gwi - ra, n'o - mu - na - ku to - mu - go -

ba. Bw'o - ya - mba aba - na - ku ng'o - ya - mbye Ye ali - ku - we - ra.

2. O - gu - nju - la - nga abaa - na mu ddii - ni, bwe bu - tu - me obu-soo - ka.

O - bu - tu - me bwa Kri - stu a - bu - tuu - sa Ye ali - mu - we - ra.

3. E - ki - su - lo ky'e - nsi eno kya lu - wu - ngu - ko ku nsi ku - no tu - yi -

ta lu - mu. E - mi - re - mbe emi - tuu - fu gye gi - ri eri ew'O - mu - ka - ma.

239. KATONDA WA BUYINZA

Fr. Gerard Mukwaya

1. Ka - to - nda wa bu - yi - nza, y'a - si - ndi - ka Ma - pee - ra; a -
 2. Twa - li mu ku - la - gu - lwa, ku - wo - nge - ra si - taa - ni; ka
 3. Y'a - lee - ta eki - ta - ngaa - la, ne kya - ki - ra U - ga - nda; ne
 4. Ba - sa - ser - doo - ti ba - ngi wa - mu ne ba - na - ddii - ni; a -
 5. Si - taa - ni twa - mu - kya - wa, a - yi - ta eyo bu - zii - zi; a -
 6. E - ddii - ni tu - gi - nywe - ze e - ya ba - ga - nda ba - ffe; a -
 7. Tu - buu - ke twe - gi - rii - se, mu maa - so ga Ki - ta - ffe; a -
 8. Tu - suu - bi - ra bu - li - jjo, e - mpee - ra e - y'e - ggu - lu; gye

jje eno mu U - ga - nda, a - so - me - se eddii - ni.
 ti ebyo twa - bi - suu - la, tu - si - nza Ka - to - nda.
 tu - ma - nya Ka - to - nda, n'e - bi - ra - gi - ro bye.
 bee - wa - yo bu - la - mba, ba - so - me - se eddii - ni.
 li - mbe - ri - mbe bw'a - tyo, tu - ve - ku Ka - to - nda.
 baa - yi - wa omu - saa - yi, o - ku - bee - ra Ye - zu.
 kuu - mye eddii - ni ya - ffe, e - mya - ka eki - ku - mi.
 tu - lye - sii - mi - ra eyo, e - mi - re - mbe gyo - nna.

A - saa - na kwe - ba - za, a - saa - na kwe - ba - za.
 yee - ba - le yee - ba -

A - saa - na na ku - te - nda wo - nna mu U - ga - nda.
 le

240. KA TULAMAGE FFENNA

Fr. James Kabuye

Ka tu - la - ma - ge ffe - nna ab'o - lu - ga - nda ffe - nna b'o - lyo - ye

ka - tu - la - ma - ge aba - zi - ra Tu - dda ewa Ki - ta - ffe ka tu - la - ma - ge ffe - nna

ffe - nna ab'o - lu - ga - nda ka tu - la - ma - ge ffe - nna Yezu an'a - tuu -

tuu - sa mu Ye - ru - za - le - mu omu - ggya - nna tu - li mu lu - ge - ndo tu - ta - mbu -

le Tu-ta-mbu - za maa - nyi na bu - yi - nza, tu - ta - mbu - za ma - sa - jja tu - li

n'o - yo e - ya - wa - ngu - la si - taa - ni n'a - mu - me - gga, e - ya - wa - ngu - la olu -

mbe nna - mu - zi - sa na - ffe n'a - tu - ka - ka - sa nti anzi - ki - ri - za

ndi - mu - zu - ki - za. Nze kku - bo nze ma - zi - ma nze bu - la - mu.

Kri - stu ffe nno b'o - yi - se tu - tuu - se gy'o - bee - ra. Kri - stu ffe nno aba - ku -

li - ndi - ri - ra tu - tuu - se mu ki - tii - bwa kyo e - ky'o - lu - bee - re - ra.

1. O - bu - la - mu bw'e - nsi bu - yi - ta ka - paa - lo, bu - li - nga omu - ddo ogwo ku tta - le.
2. O - bu - la - mu bw'e - nsi bu - tu - dye - ka - dye - ka, bu - li - nga ro - za ey'o - ku tta - le.
3. O - bu - lu - ngi bw'e - nsi bu - tu - li - mba - li - mba, bu - li - nga mma - mbya lw'a - naa - sa - la.
4. O - bu - ga - gga bw'e - nsi bu - tu - se - nda - se - nda, bu - li - nga omu - ddo ogwo ku tta - le.
5. O - bu - lu - mi bw'e - nsi nga bu - tu - ku - za nnyo, tu - ba - nga zaa - bu bw'a - yo - ke - bwa.

kyo - kka bwa mu - we - ndo, mu bwo mwe tu - ko - le - ra ebi - ru - ngi Ka -
kyo - kka bwa mu - we - ndo, mu bwo mwe tu - fu - ni - ra obu - ga - gga Ka -
kyo - kka bwa mu - we - ndo, mu bwo mwe tu - la - bi - ra ebi - ru - ngi Omu -
kyo - kka tu - ma - nye nti mu bwo mwe tu - yi - gi - ra oku - too - la ku -
na - bwo mu - we - ndo, mu bwo mwe tu - fu - ni - ra ebi - ru - ngi Ka -

to - nda kw'a - yi - ma n'a - tu - wa empee - ra a - nti y'a - suu - bi - za nti:
to - nda kw'a - yi - ma n'a - tu - ssu - kulu - mya nga bwe y'a - suu - bi - za nti:
to - nzi w'e - ggu - lu by'a - tu - wa aba - ntu nga bwe y'a - suu - bi - za nti: bu - li ampee -
ya - mba aba - lu - mwa n'o - ddi - za 'Ka - to - nda nga bwe y'a - suu - bi - za nti:
to - nda kw'a - yi - ma n'a - tu - wa empee - ra nga bwe y'a - suu - bi - za nti:

re - za Ki - ta - nge ali - mu - wa eki - tii - bwa, na - nge we - ntu - dde na - ye w'a - li - tuu - la.

241. MBEERA, MUKAMA!

Joseph Kyagambiddwa



1. Mbee - ra Mu - ka - ma mpa ennee - ma ayi anzaa - la Taa - ta Ka -
2. Bwe - mba naa - we byo - nna mba mma - zee - yo olwo nno a -
3. Si - nga mba nnyo - nyi ng'e - mpu - ngu nga mbuu - ka nnoo - nya nze
4. E - nsi n'e - ggu - lu ki nno mu - mu - kwe - ka sso mmwe ne
5. Jja - ngu ti - mbu - la enti - mbe Ggwe n'o - kka eri nze Ka -



to - nda omwa - ga - lwa Lu - ga - ba mu ggu - lu nku - tu - ke.
 ndaa - ga - nya te - ga ku ma - tu o - wu - li - ri - ze eno.
 nna - ndi - wu - ngu - se mu bi - re wa - ggu - lu nku - tuu - ke.
 mu - ta - mwo - le - ka - na ba - to - nde ffe be ya - to - nda.
 to - nda ow'e - ki - sa nga - bi - ra omu - ki - sa Ki - ta - nge.



To-nja-bu-li-ra nga nwa - na olu-ta - lo mu nsi, nkwa-ga-la nko-le ntya gy'o-li mu ggu-lu mbe.

242. MUGENDE MIREMBE

Fr. James Kabuye



Mu - ge - nde mi - re - mbe Omu-ka-ma aba - kuu - me mi - re - mbe. Mu -



ge - nde mi - re - mbe mmwe Mu-ka-ma aba - kuu - me nte - nde.



1. Mu - ge - nde mu li - nnya lya Pa - tri Ka - to - nda, mu - ge - nde mu
2. Mu - ge - nde mu li - nnya lya Pa - tri Omu - to - nzi, mu - ge - nde mu



li - nnya lya Ye - zu Ka - to - nda mu - ge - nde ku bwa Mwo - yo Mu-tu - ku -
 li - nnya lya Ye - zu Ka - to - nda mu - ge - nde ku bwa Mwo - yo Mu-tu - ku -



vu; a - ba - ku - le - mbe - re, mu-be mi - re - mbe mu ma-ka ga - mmwe. Mu-be mi -
 vu; o - mu - ku - ba - gi - za, mu-be mi - re - mbe mu ku-te-ga - na. Mu-be mi -



re - mbe mu bye mu - ko - la, yo - nna mu - twa - le - yo Ye - zu Kri - stu.
 re - mbe mu ku - pa - ka - sa, yo - nna mu - bee - re - yo ng'a - ba - tu - me.

243. MUKAMA BEERA NANGE

Fr. Expedit Magembe

Mu-ka - ma bee - ra na - nge. Mu-ka - ma nnya - mba Ye - zu Ggwe Omu-su - mba.

1. Kri-stu nku-le-mbe - ra, Kri-stu onve ma-be - ga o - nne-to - lo-dde.

2. Bee-ra mu nda mu - li o-mwa - nge ng'o - nywe-za, nze nkwe - wa-dde.

3. Na-nge bu-li we nda - ga Kri-stu si-kwe - gaa-ne nze nkwe - ku-tte.

4. O-mu-kwa-no gwe tu - li - na Ye-zu nja gu-kuu - ma nga naa-we nnya-mba.

244. MWERABA

George W. Ssebutinde

Mwe-ra-ba mba-tu-ma mu-ge-nde, mu nsi yo-nna mu-yi-gi-ri-ze e-ddii-ni mu nsi yo-nna.
mba-tu-ma mu-ge-nde, mu-yi-gi-ri-ze e-bu-ne mu nsi yo-nna, yo-nna, yo-nna.

1. E - nsi ka - ti e - ri - nze mu - gi - ma - nyi - se o - mu - lo - ko - zi;
2. E - nsi ka - ti e - ri - nze mu - gi - ma - nyi - se a - ma - zi - ma ge;
3. E - nsi ka - ti e - ri - nze mu - gi - ma - nyi - se e - ki - ta - ngaa - la;

a - ba - tu - ma nga bw'a - ga - mba mu - gi - ma - nyi - se a - ma - zi - ma ge.
 si - taa - ni mu - mu - wo - nye e - ra mu - mu - wa - ngu - le.
 Kri - stu mu - mu - twa - le e - nsi yo e - yo gy'e - ko - ma.

245. NJA KUNYWERERA KU YEZU

Fr. Expedit Magembe

Nja ku-nywe-re-ra ku Ye - zu, nze gwe nna-lo-nda - wo, lu-li-ba lu - mu ne nnge-nda n'a - mpee-ra.

1. Ka nsi-mbe mu lu-we-nda o - lw'a-ba-tuu-ki-ri-vu na - nge ngo-be ku mwa-lo o-gu - li eri ogw'e-mi-re-mbe.

246. OMUKAMA OKUVA KATI

Fr. Vincent Bakkabulindi

O-mu-ka - ma oku-va ka-ti kye ki-tu-ndu ky'o-bu-si-ka bwa-nge n'e-ki-ko-mpe kya-nge.

1. A - yi Ka-to-nda nkuu-ma nze addu-ki-dde gy'o-li, nnga-mba Omu-ka-ma nti: Ggwe Mu-ka-ma wa- nge

Wo-to-li mpaa-wo ki-ru-nyi, wo-to-li mpaa-wo ki-ru - nyi kye mba na-kyo.

2. A-ba - tuu-ki-ri-vu mu nsi nga ya - ba-nee-go-mbya! Si-ri - na Ka-to-nda mu-la-la nze gwe ngo-be-re-ra

Wo-to-li mpaa-wo ki-ru-nyi, wo-to-li mpaa-wo ki-ru - nyi kye mba na-kyo.

247. TUGENDE TUDDE EKA

Alphonse Ssebunnya

Tu-ge - nde tu-dde eka mu ssa-nyu mu dde - mbe lya Ye - zu. lya Ye - zu.

1. Twe-sii - mye ffe aba-kki-ri - za, twe-ya-ga - la, twe-buu - se, ffe ab'o-lu-ga - nda mu Kri - stu.

2. Mwe-sii - mye bya ki-ta-lo nno a-ba-se - mbe-dde ku mee - za e - y'O-mu-ka - ma e-ntu-ku - vu.

3. Twe-sii - mye ffe b'o-lyo - ye, tu-kki-ri - za, ng'o-li mu ffe, ffe b'o-kuu - ma mu nsi eno.

4. Ffe aba - kri-stu, Kri - stu ba - ku-nnga - nyi-za mu lu-ku - ngaa-na o-lu-tu-ku - vu.

A - ma-wu - li - re aga-sa-nyu - sa, a - ga - la - ngi - ri - ddwa tu - ge - nde na - go

tu-ga-tuu - se ne ku b'e - ka. E-mi-re-mbe gya Ye - zu gi-ba-bee-re - ko.

248. TULI BATUME

Fr James Kabuye

1a. Tu-li ba-tu - me Kri - stu b'a - tu - mye Yee, sse - bo

b. Tu-li ba-tu - me Kri - stu b'a - ma - myi,

c. Tu-li ba-tu - me na - ffe twe-ma - nyi,, tu - ge - nde mi - re - mbe

d. Tu-li ba-yi - te Ddu - nda b'a - ga - ba,

e. Tu-li ba-tu - me twe - nyu-mi - ri - za,



tu-li-ba-tu - me Kri - stu b'a-tu - mye. Tu-li ba-tu - mye. 2a. Mu nsi eno mmwe ba - ju - li -
 eno nze mba - si - ndi -
 nye nze mba - si - ndi -
 nde ensi eno bye - ko -



zi, mu-gi-so-me - sa ama-zi - ma. b. Mu nsi
 se, te-ba-ba-bu - za ama-zi - ma. c. Mwe-kka -
 se, te-ba-ba-bu - za ama-zi - ma. d. Mwe-ri -
 la, mu-gi-mu-li - se ama-zi - ma. Ha! _____ Tu-li ba-tu - me.



e. Gye mu-na-la - ga Kri - stu abee-ree - yo, mwe Kri- stu. Ha! _____ Tu-li ba-tu -
 me.



f. Gye mu-na-la - ga Kri - stu awo-nde - ra, mmwe Kri- stu. Ha! _____ Tu-li ba-tu -
 me.



g. Gye mu-na-la - ga Kri - stu ng'a-go - ba, mmwe Kri- stu. Ha! _____ Tu-li ba-tu -
 me.



me. Tu-li ba-tu - me, tu-li ba-tu - me, tu-li ba-tu - me.

3a. Kri - stu b'a - yi - se	ffe,	ffe - nna.	b. Kri -
stu b'a - ma - nyi	ffe,	ffe - nna.	c. Kri -
b'a - nu - nu -	dde,	ffe - nna.	d. Na -
ffe twe - si - se	ffe,	ffe - nna.	e. Na -
nge nse - nze Ye -	zu,	lee - ro.	f. Nge -
nze gy'a - ntu - mye	nze,	lee - ro.	g. Ntuu -
se gw'o - yi - se	Ggwe,	lee - ro.	h. Ge -
nda obe mu - tuu -	fu,	yo - nna.	i. Twa -
la gw'o - fu - nye	oyo,	yo - nna.	j. Kri -



Tu-li ba-tu - me, tu-li ba-tu - me, tu-li ba-tu - me.

stu to - mu - suu - la,	yo - nna.	k. Kri -
stu anaa - ku - tuu - sa,	yo - nna.	l. Kri -
stu anaa - ku - bee - ra,	yo - nna.	m. Kri -
stu anaa - ku - taa - sa,	yo - nna.	n. Ge -
nda n'O - mu - yi - nza,	yo - nna.	o. Naa -
we ali - ku - tuu - sa,	e - ka	p. N'o -
ba ewa Ki - ta - ffe,	e - ka.	

249 TUSIMBE FFENNA MU KISINDE

W.F.

Tu - si - mbe ffe-nna mu ki - si - nde kya Mu - ka-ma wa - ffe Ye - zu, tu -

li - mu-la-ba mu ggu - lu lye wa - mu n'a-ba-tuu-ki-ri - vu, wa - mu n'a-ba-tuu-ki-ri - vu.

1. Ku lwa Ba - ti - smu twa-la - gaa - na o - ku - le - ka ama-si - taa - ni, twe -
 2. Ye - zu e - ra tu - ku - la - gaa - nya o - ku - kwa - ta Eva-nji - li yo, n'o -
 3. Ye - zu Ggwe oli Ka - to-nda wa - ffe we-kka we - kka gwe twa-ga - la, o -
 4. Ma - ri - a ggwe nnyi-na Ka - to - nda e - ra nnya - bwe w'a - ba - kri - stu, o -

gaa - na n'e - bi - ko - lwa byo - nna e - bi - tu - suu - la mu bu - bi.
 kwe - be - ngu - la ku mu - se - mya o - ma - nye nga tu - li ba - bo.
 bee - ra - nga Mu - ka - ma wa - ffe lee - ro n'e - mi - re - mbe gyo - nna.
 tu - sa - bi - re - nga ffe ffe - nna tu - nywe - re - re - nga ku Ye - zu.