

EZ'OBUFUMBO

400. AYAGALA OBUFUMBO

Fr. James Kabuye

Andante
mf

1. A - ya - ga - la obu - fu - mbo wu - li - ra e - ki - bu - nywe - za Ka - to - nda. A - ma - yi - sa ama - lu - ngi

O - bu - fu - mbo O - bu - vu -

mu bu - vu - bu - ka ge ga - te - ge - ka obu - fu - mbo We - sse - mu eki - tii - bwa, we - kuu -

bu - ka nywe - za obu - fu - mbo

me, to - jee - ra - jee - ra we - yi - se bu - lu - ngi ng' o - go - be - re - ra ama - yi - sa ama - lu - ngi.

we - yi - se bu - lu - ngi, go - be - re - ra ma - lu - ngi.

Refrain
mf

Ddu - nda ya - nnyo aba - vu - bu - mba, Ddu - nda ya - nnyo mba nnyo. nywe -

mf Ya - mba nnyo aba - vu - bu - ka, nywe - za nnyo aba - fu - mbo. nywe - za

nnyo aba - vu - bu - ka za aba - vu - bu - ka be - te - ge - ke - re bu - lu - ngi obu - fu - mbo.

mf ba - te - ge - ke

mf

2. Ng'o-ya-ga - la aba-vu-bu - ka aba-vu - mu a - ba-ba-zaa - la ba-fu - mbo. A - ma-yi - sa ama-lu-nyi

mf

A - ba - vu - mu O - bu - vu -

mf

mu bu-vu-bu - ka ge ga-te-nde - ka aba-baa - mu E - ddii - ni gi - kwa-te, we-kuu -

mf

bu - ka nywe - za aba - ba - mu

me, to-kyu-ka - kyu-ka we-si-ge-nga Ye - zu y'a-li-ku-la - ga obu-la - mu obu-lu - ngi.

f

we-si-ge-nga Ye - zu, ya - ku-la - ga ma - lu - ngi.

mf

3. A-ya-ga - la obu-fu - mbo te-ge - ka e - mbee-ra y'e - nsi nzi-bu nnyo. Mu ku-ma-nya oku - so-nyi-wa aso -

mf

O - bu - fu - mbo O - bu -

mf

be - za mwe mu-si-bu - ka oku-ga - nja. We-vee - mu wa - lo-ndwa, mu ddii -

mf

fu - mbo nywe - za obu - fu - mbo

f

ni, to-yuu-ga - yuu-ga nywe-re-ra ku Ye - zu ng'o-go-be-re - ra ama-yi - sa ama-tuu - fu.

f

nywe-re-ra ku Ye - zu, go - be-re - ra ma - tuu - fu.

401. BABAKUUME MU BUFUMBO BWAMMWE

George W. Ssebutinde

Ba-ba-kuu-me mu bu - fu - mbo bwa-mmwe. Yo-ze-fu, Ma-ri - a a - wa-mu ne Ye-zu,

ba - ba - kuu - me mu bu - fu - mbo bwa - mmwe. E - ra ba - ba - ya - mbe mu

bu - la - mu bwa - mmwe, ba - ba - kuu - me mu bu - fu - mbo bwa - mmwe.

1. Ye-zu Ma-ri - a tu - ba-ba-kwa-si-zza, ba-ba-kuu-me mu bu - fu - mbo bwa-mmwe. Mu -

ya-mbe aba-fu-mbo be tu-ba-kwa-si-zza, ba-ba-kuu-me mu bu - fu - mbo bwa-mmwe.

2. Pa-tri, Mwa-na, Mwo-yo Mu - tuu - ki-ri-vu, ba-ba-kuu-me mu bu - fu - mbo bwa-mmwe. Mu -

ya-mbe aba-fu-mbo be tu-ba-kwa-si-zza, ba-ba-kuu-me mu bu - fu - mbo bwa-mmwe.

403. EKISA KYA KATONDA

Fr. Gerald Mukwaya

1. E - ki - sa kya Ka - to - nda, nga te - ki - te - nde - ka;
 2. A - da - mu ye ya - soo - ka, ne Eva mu - ga - nzi we
 3. A - ba - bi - ri bwe ba - jja mu maa - so go bo - mbi
 4. O - mu - kwa - no omu - lu - ngi gu - fuu - ka bu - fu - mbo
 5. Tu - ku - za e - nda - gaa - no ze ba - ku - ba bo - mbi
 6. Ba - sa - nyu - ke bu - li - jjo mu bu - fu - mbo bwa - bwe
 7. Yo - ze - fu ne Ma - ri - a tu - ba - ba - kwa - si - zza
 8. Ka tu - sa - be Ka - to - nda mu - bee - re ba - la - mu

Ggwe bwe wa - to - nda omu - ntu edda wa - ba - ko - la bo - mbi.
 wa - ba - ga - tta ggwe nnyi - ni n'o - ba - wa omu - ki - sa.
 oka - ka - sa okwa - ga - la - na kwe ba - li - na bo - mbi.
 bwe wa - ssaa - ko e - ttee - ka bwa ba - bi - ri bo - kka.
 ba - bee - re - nga ba - bi - ri o - ku - va olwa - lee - ro.
 ba - ku - ba - gi - zi - bwe nnyo nga ba - fu - na abaa - na.
 mu - ba - sa - be bu - li - jjo mu nna - ku n'e - ssa - nyu.
 mwa - ga - la - ne bu - li - jjo o - ku - tuu - sa oku - fa.

404. KATONDA KY'AGASSE AWAMU

George William Ssebutinde

Ka - to-nda ky'a-ga - sse awa-mu ya-ga - mba te-ki-ga - tu-lu - lwa. Ka - ti mu-fu-nye omu-ki-sa

gwe, a-ba-ga - sse, mu-fuu-se omu-ntu omu. A-ba - yi-wa-ko e-mi-ki-sa gye, mu-zaa-le, mwaa -

le mu-fu-ge ensi eno. Ka - to-nda ky'a-ga - sse awa-mu te-ba-nga - yo a-ki-ga - ttu-lu - la.

1. E - dda mu ma-soo-ka g'e - nsi, Mu-ka - ma ya-ki - sa - la - wo nti: Ssi - ki - ru -

ngi mu-sa-jja ku-ba bw'o - mu. Tu-mu-fu-ni - re omu-ya-mbi amu-faa-na - na. Naa - we o-fu-nye omu-bee -

zi wo, mu-kuu - me mu mu-kwa-no gwo. Mwa-ga-la - ne bu-li - jjo, mu-kuu-me o-ku - tuu-sa oku-fa.

2. E - dda mu ma-soo-ka g'e - nsi, Mu-ka - ma ya-ki - sa - la - wo o-mu-ka - zi o-ku-wu-li - ra

bba nga ba - li mu bu-fu - mbo. Naa - we wu-li-ra aku-la-gi - ra, mu-we - nga e - ki-tii-bwa

kye. Mwa-ga-la-ne bu-li - jjo, o-mu-ya - mbe o-ku-tuu-ka mu ggu - lu.

405. KATONDA OYO OWA IBRAIMU

Recitative

Fr. James Kabuye

1. Ka - to - nda oyo owa I - bra - i - mu jja - jja - ffe, mwe - mbi a - ba - ga - tte wa - mu.

2. Ka - to - nda oyo eya - ko - la obu - fu - mbo mwe - mbi a - ba - ga - tte wa - mu.

3. Ka - to - nda oyo aya - ga - la obu - tuu - fu, mwe - mbi a - ba - ga - tte wa - mu.

4Mmwe aba - la - nga - sa, mwe - mbi a - ba - ga - tte wa - mu.
 Mmwe aba - vu - bu - ka, mwe - mbi a - ba - ga - tte wa - mu.
 Ng'a - ba - saa - si - ra, mwe - mbi a - ba - ga - tte wa - mu.

5. Gye mu - na - la - ga - nga yo - nna abee - re na - mmwe.
 6. Mu bu - vu - bu - ka obwo yo - nna abee - re na - mmwe.
 7. Nga mu - li ba - lwa - dde yo - nna abee - re na - mmwe.
 8. Nga mu - li bu - lu - ngi yo - nna abee - re na - mmwe.
 9. Mu bi - zi - bu - ebi - ngi yo - nna abee - re na - mmwe.
 10. Mmwe nga mu - mu - te - nda yo - nna abee - re na - mmwe.



Mmwe aba - ba - dde a - ba - la - nga - sa n'a - ba - saa - si - ra.
 Mmwe aba - ba - dde a - ba - la - nga - sa n'a - ba - saa - si - ra.
 Mmwe aba - ba - dde a - ba - la - nga - sa n'a - ba - saa - si - ra.
 Mmwe aba - ba - dde a - ba - la - nga - sa n'a - ba - saa - si - ra.
 Mmwe aba - ba - dde a - ba - la - nga - sa n'a - ba - saa - si - ra.
 Mmwe aba - ba - dde a - ba - la - nga - sa n'a - ba - saa - si - ra.



E - ki - tii - bwa ki - be ekya Pa - tri, n'e - kya Mwa - na, n'e - kya Mwo - yo Mu - tuu - ki - ri - vu. Bo - nna ki - ba - wee - bwe.



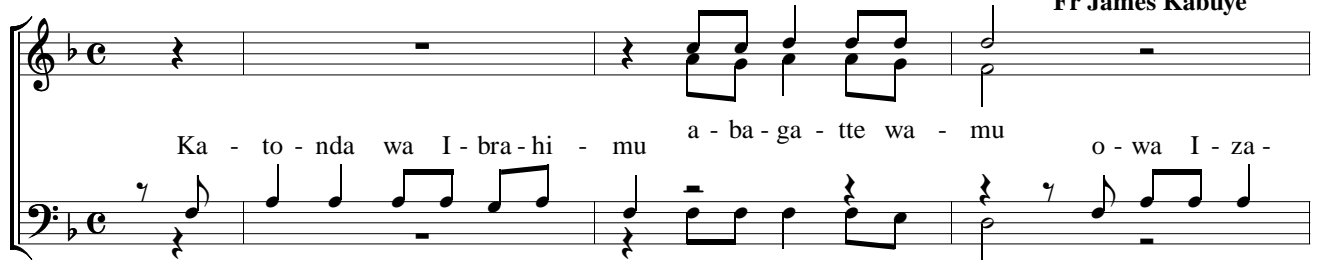
Nga bwe kya - li - wo olu - be - re - be - rye, na kaa - ka - no ne bu - li - jjo,



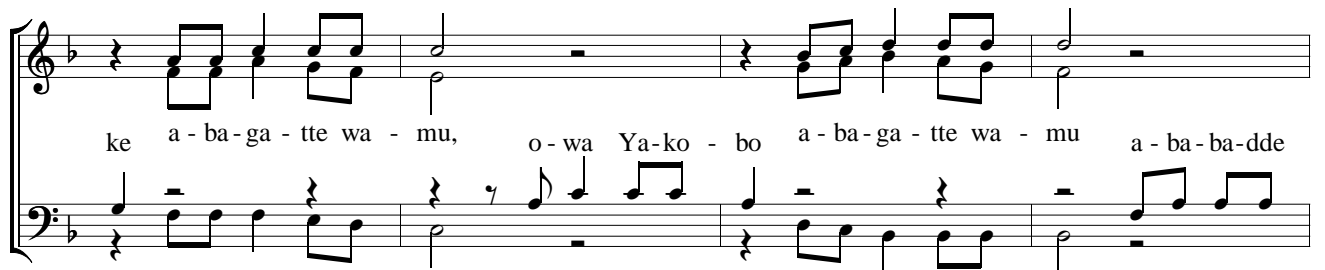
e - mi - re - mbe n'e - mi - re - mbe gyo - nna A - mii - na. Bo - nna ki - ba - wee - bwe.

406. KATONDA WA IBRAHIMU

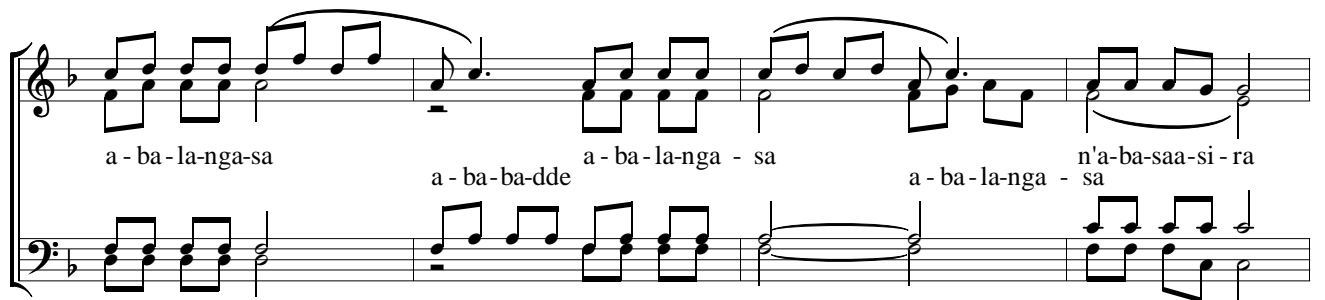
Fr James Kabuye



Ka - to - nda wa I - bra - hi - mu a - ba - ga - tte wa - mu o - wa I - za -



ke a - ba - ga - tte wa - mu, o - wa Ya - ko - bo a - ba - ga - tte wa - mu a - ba - ba - dde



a - ba - la - nga - sa a - ba - ba - dde a - ba - la - nga - sa n'a - ba - saa - si - ra

n'a-ba-tuu-sa ku ki-tii - bwa e-ky'o-bu-fu-mbo lee - ro, a - te-nde-re-ze - bwe, lee-ro a-

te - nde - re - ze - bwe Ddu - nda eya - ko - la obu - fu - mbo, a - te - nde - re - ze - bwe.

Recitative

1. Mu ma - soo - ka g'e - nsi, Ka - to - nda ya - ga - mba omu - sa - jja bw'a - ti:

Ssi - ki - ru - ngi omu - ntu oku - bee - ra obw'o - mu

tu - mu - ko - le - re omu - bee - zi we, a - mu - faa - na - na.

2. Mu ma - soo - ka g'e - nsi, Ka - to - nda y'a - to - nda omu - sa - jja n'o - mu - ka - zi

Ka - to - nda y'a - ba - wa omu - ki - sa nti mu - zaa - le mwa - le;

mu - jju - ze ensi yo - nna, mu - gi - fu - ge yo - nna.

3. Mu ma - soo - ka g'e - nsi, Ka - to - nda y'a - ga - mba omu - sa - jja n'o - mu - ka - zi

o - mu - sa - jja ana - le - ka ki - taa - we ne nnyi - na,

na - nywe - re - ra - nga ku mu - ka - zi we ne ba - fuu - ka mu - bi - ri gu - mu.

407. MU MASOOKA G'ENSI

Fr. James Kabuye

1. Mu ma-soo-ka g'ensi, Muma-soo-ka g'ensi, mu ma-soo-ka g'ensi O-mu-to-nzi
mu ma-soo-ka g'ensi, mu ma-soo-ka g'ensi

w'e-nsi n'a-ga - mba bw'a - ti omu-sa - jja: "Ssi-ki-ru - ngi ssi-ki-ru - ngi
ssi-ki - ru - ngi ssi-ki -

ssi-ki-ru - ngi omu - ntu oku-bee-ra obw'o-mu ssi-ki-ru - ngi n'a - ka - mu.
ru - ngi ssi-ki - ru - ngi ekyo

Tu-mu-ko - le - re omu-bee-zi we tu-mu - ko - le - re amu-faa - na - na o-mu-bee - zi we.
O - yo ye Ada - mu eya - soo-ka - wo, o-mu - kya - la E - va n'a-dda - ko; o-mu-bee - zi we.
O-mu-ki - sa gwe olwo n'a-ba - wa, o - ku - zaa - la n'a - ba - li - dda - ko ku bu - yi - nza bwe.
O-mu-sa - jja ng'a - mu - kuu-ti - ra, o - ku - nywe-ra ku mu - kya - la we o - yo gw'a - fu - nye.

Ka - to-nda, Ka - to-nda, Ka - to-nda wa ba - jja - jja a - ba - ga - tte wa -
Ka - to - nda Ka - to - nda

mu a - ba - ga - tte wa - mu, mmwe aba-ba-dde a - ba - la - nga - sa
mu a - ba - ga - tte wa - mu

n'a-ba-saa-si - ra n'a-ba-tuu - sa ku bu - fu-mbo mu ki-tii-bwa eky'o-bu-fu - mbo. A-ba-nywe -

ze mu mu-kwa-no gwe ne mu mu-kwa-no gwa-mmwe e - mi - re - mbe. mbe.

408. MUGENDE MIREMBE

Fr James Kabuye

1. Ka-to - nda ow'o-bu - yi - nza mmwe aba - we omu - ki - sa

o - bu - fu - mbo bwa - mmwe mmwe Ddu - nda abu - nywe - ze - nga.

Refrain:

Ggwe omwa - mi, ggwe omu - kya - la mu - ge - nde mi - re - mbe, mu - ge - nde mi - re - mbe

Ggwe omwa - mi, ggwe omu - kya - la mu - ge - nde mi - re - mbe, mmwe

A - ba - go - le ba - ffe byo - nna bi - we - dde, mwe - ra - ba, mwe - ra - ba
ba - go - le

gye mu - na - la - ga yo - nna, Kri - stu abee - re na - mmwe, mwe - ra - ba.
mwe - ra - ba, mwe - ra - ba, mwe - ra - ba, mwe - ra - ba.

2. O - bu - fu - mbo o - bu - tuu - fu, mu - bu - nywe - ze - nga
O - bu - fu - mbo o - bu - tuu - fu, mu - bu - nywe - ze -

o - ku - bu - me - nya ki - vve Ddu - nda abu - wa - ndii - se.
nga o - ku - bu - me - nya ki - vve

410. MUKAZI WO ABEERENGA NG'OMUZABBIBU

Fr James Kabuye

1. Mu - ka - zi wo a - bee - re - nga ng' o - mu - za - bbi - bu ogu - ba - la ennyo mu nnyu - mba yo.

Bw' a - tyo bw' a - fu - na omu - ki - sa ogw' e - nja - wu - lo o - mu - ntu oyo atya Omu - ka - ma bu - li - jjo

411. NKUKWASA MUNNO ONO

Fr James Kabuye



1. Nku-kwa-sa mu-nno ono ng'e-ttee-ka ly'O-mu-ka - ma bwe-li - ga-mba. Nku-kwa-sa



mu-nno ono, ye mwa-nnyo-ko era mu-ky-a-la wo. Mu - twa-le, mu -



twa - le ewa-mmwe ng'o-mu-ti - ma gu-ku - li wa-mu. Ka-to - nda ow'o-mu



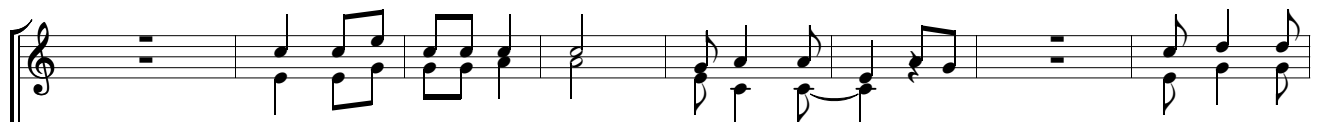
ggu-lu a-ba-ya - mbe, a-ba-kuu - me mu-ta-mbu - le bu-lu - ngi mu dde - mbe.



Ka-to-nda wa ba-jja - jja - ffe o - gu-lu-mi-zi - bwe, o - te-nde-re-ze - bwe



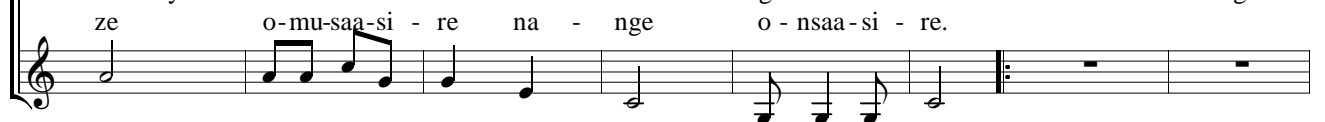
wa ba-jja - jja - ffe



Ggwe eya-ko - la obu-fu - mbo ng'o-to - nda byo-nna. Nku-kwa - sa
Ggwe eya-ko - la bu - fu - mbo ng'o - to - nda byo-nna. Nku-kwa-sa mwa - nnyi-na -



mwa-nnyi-na - ze ono o-mu-saa-si - re na - nge on-saa-si - re. Ffe-mbi otu - wa-ngaa -



ze o-mu-saa-si - re na - nge o - nsaa-si - re.

ze, o - tu - tuu - se mu bu - ka - dde obwe - go - mbwa obwe - go - nbwa.

2. E-nda-gaa-no y'o-bu-fu - mbo ng'e-ttee-ka ly'O-mu-ka - ma bwe li -

e-nda-gaa-no y'o-bu-fu - mbo
ga-mba. E-nda-gaa-no y'o-bu-fu - mbo e-nda-gaa-no y'o-bu-fu - mbo gye mu - ku - ba era

mu maa - so ge, mu-gi-nywe - ze, mu-gi - nywe-ze yii - no ng'o-mu-ti - ma

gu - ba - li wa - mu. Ka - to - nda ow'o-mu ggu-lu a - ba - ya - mbe

mu - gi - nywe - ze, mu - ta - mbu - le bu - lu - ngi mu dde - mbe.

412. NYWEZA OBUFUMBO BWAFFE

Fr. Vincent Bakkabulindi

Nywe - za obu-fu-mbo bwa-ffe, to - twa-bu-li-ra-nga, tu -
Mu-ka - ma omu-zi-ki-sa Mu-ka - ma omu-zi-ra-ki-sa

we emi-ki - sa gyo twa - ga-la-ne bu-lu-ngi mu maa-so
Mu-ka - ma omu-zi-ra-ki-sa, Mu-ka - ma omu-zi-ra-ki-sa

go tu-la-gaa-na, o-ku - bee-ra-ga-na-nga, ffe - mbi tu-sse ki-mu
Mu-ka - ma tu-we-re-ke-re Mu-ka - ma tu-we-re-ke-re Mu-ka -

nga tu-gu-mi - ra n'e-bi-zi-bu, tu-le - ke kwa-wu-ka-na, Mu-ka -
ma tu-we-re-ke-re Mu-ka - ma tu-we-re-ke-re Mu-ka -

Ma tu-we-re-ke-re Mu-ka - ma tu-kwe-kwa-si-zza, Ggwe nno omu-bee-zi wa-nge kwa-
 Ma tu-we-re-ke-re Mu-ka - ma tu-we-re-ke-re

ko empee-ta eno. Kw'o - no-te-gee-re-ra-nga nti nno nkwa-ga-la. Ggwe nno nkwa-ga-la.

414. OBUFUMBO KWAGALANA

Ben Jjuuko

Sse - bo omwa-mi o-yo ye mu-kya-la wo gw'o-lo-nze mu ba - ngi. Nya - bo omu-kya-la o -

yo ye mwa-mi wo gw'o-lo-nze mu ba - ngi. Mu - kuu-ma-ga-ne-nga mu - ya-mba-ga-ne-nga mu -

nywe - za - ga - ne - nga mwa - ga - la - ne nnyo. Mu Lu - ga - ba aba - kwa - ti - re - ko.

1. O - lu-be-re-be-rye O-mu-to - nzi ng'a - to - nda o - mu-ntu; y'a-ki-sa-la-wo

o - ku - to - nda A - da - mu ne E - va o - mu-bee-zi we; y'a-ba - ga - tta wa-mu ku -

ba-nga bo-mbi anti ba - li omu. Ya-ba - yi-wa-ko emi-ki-sa ba - zaa - le nga ba - li wa-mu.

2. O - lwa lee - ro mu - ga - tti-ddwa mu bu - fu - mbo o - bw'o-lu-bee-re-ra. O -

lwa lee - ro mu - ga - tti-ddwa ne mu-sa-la-wo oku - fu-mbi-ri-ga-nwa. Mu - ga - tti-ddwa wa -

lu-mbe ye - kka y'a-li-baa-wu-la. Mu - ga - tti-ddwa kaa - ka - ti mwe-mbi mu - fuu - se omu.

3. O-bu-fu-mbo, o-bu-fu-mbo e - ki-bu-nywe-za kwa-ga-la-na, ku - kuu-ma-ga-na, ku -

ya-mba-ga-na nga mu-ssa ki-mu nga mu-ba omu. O - ku - ssa eki-mu ne mu - gu-nju-la abaa-na

be-mu-zaa - la. O - ku - ya - mba-ga-na mu bu - lu-ngi bwo-nna ne mu bu - bi.

4. A-ba-fu-mbo, kye mu-li-na ku - yaa-mba-ga-na na ku - sa-bi-ra-ga-na. Nga mu-sa-ba Ki-ta - ffe Ka -

to-nda Lu-ga-ba a-ba - nywe-ze bu-lu-ngi mu bu-fu-mbo. Mu - lyo-ke mu-wa-ngu-le mu bu-fu-mbo bwa-mwe

obwo bwe mu-ta-ndi-se. Mu-kuu-ma-ga-ne wa-lu-mbe ye-kka y'a-li-baa-wu-la.

415. OBUFUMBO OBUTUUFU

W.F.

1. O - bu - fu - mbo o - bu - tuu - fu Ka - to - nda y'a - bu - lee - ta;
 2. O - bu - fu - mbo o - bu - tuu - fu bwo - kka bwe bu - sii - mi - bwa,
 3. O - mu - ki - sa gwa Ka - to - nda gu - bee - re ku ba - fu - mbo,
 4. A - ba - fu - mbo a - bee - si - gwa nga bee - wa - yo bu - la - la,
 5. Yo - ze - fu ggwe bba Ma - ri - a wo - le - re - za aba - fu - mbo,

a - nti bu - ba bw'o - mu n'o - mu ne bu - ta - ga - ttu - lu - lwa.
 O - mu - ka - ma ya - bu - ku - za ne bu - ba ssa - kra - me - ntu.
 baa - ga - la - ne mu ma - zi - ma nga ba - bee - ra - ga - na nnyo.
 o - ku - ku - za abaa - na baa - bwe Yo - ze - fu o - ba - ya - mbe.
 o - ba - ju - ne ng'o - ba - kuu - ma ba - ya - mbe - nga bu - li - jjo.

Ayi Yo - ze - fu tu - ku - te - nda, ku - ba ggwe bba Ma - ri - a

A - baa - na bo a - ba - fu - mbo o - ba - tee - re - ko omwo - yo.

415. OBUFUMBO OBUTUUFU

W.F.
Harm. Fr. A. Okello

1. O - bu - fu - mbo o - bu - tuu - fu Ka - to - nda y'a - bu - lee - ta;

1. a - nti bu - ba bw'o - mu n'o - mu ne bu - ta - ga - ttu - lu - lwa.

Ayi Yo - ze - fu tu - ku - te - nda, ku - ba ggwe bba Ma - ri - a

A - baa - na bo a - ba - fu - mbo o - ba - tee - re - ko omwo - yo.

416. OBUFUMBO OBUTUUFU

Andante

Fr. James Kabuye

1. O-bu-fu - mbo obu-tuu - fu gwe mu - si - ngi gw'e-ddii - ni kw'e-me -
3. A-ba-fu - mbo aba-tuu - fu z'e-zo empa-gi z'e-ddii - ni z'e-ri -

1. Ky'e - kyo o - bu - fu - mbo obu-tuu - fu
3. Ky'e - kyo a - ba - fu - mbo aba-tuu - fu

ra o - bu - vu - bu - ka obu-tuu - fu bwe-bu - te - ge - ka ama-ka
na a - ba - vu - bu - ka aba-tuu - fu a - bo gy'e-mi - ti emi-to

tuu - fu

a - ma - tuu - fu, *f* ky'o - si - mba, *mf* ky'o - si - mba ky'o - fu - na;
e - mi - ru - ngi, ky'o - si - mba, ky'o - si - mba ky'o - fu - na;

ky'o - fu - na

o - mu - vu - bu - ka omu-lu - ngi *f* y'a - so - bo - la obu-fu - mbo obu - tuu - fu.
o - mu - vu - bu - ka omu-lu - ngi y'a - so - bo - la ebi-ga - mbo by'e-ddii - ni.

Ki -

ta - ffe *mf* Ya - mba aba-vu-bu - ka *f* Ki - ta - ffe nywe - za aba-fu - mbo. Ki - mbo.

1. 2.

2. Ye tta - wa - za y'a - baa - na bo, y'a -
4. Ky'e- ki - tii - bwa ky'e-ggwa - nga ky'e -

2. O - bu - fu - mbo - bu - lu - ngi y'e-tta-wa-za y'a - baa - na b'o - li -
4. O - bu - fu - mbo obu-tuu - fu ky'e-ki-tii-bwa ky'e - ggwa - nga eri - so -

baa - na bo b'o - zaa - la by'e-bi - mu - li byo, ma - ka ama -
 ggwa - nga eri - so - ma be ba-nna - nsi, b'e-nkya aba -
 na o - bu - vu - bu - ka obu-nywe - vu, by'e-bi - mu - li by'a-ma - ka
 ma a - ba - vu - bu - ka aba - tuu - fu, be ba-nna-nsi b'e - nkya

lu - ngi. ky'o - fu - na ku - ngu - la;
 tuu - fu na ku - ngu - la;
 a - ma - lu - ngi. Ky'o - si - mba ky'o - si - mba ky'o - fu - na; ky'e -
 a - ba - tuu - fu. ky'o - si - mba ky'o - fu - na; ky'e -

o - mu - vu - bu - ka o - mu - lu - ngi o - mu - tuu - fu.
 o - mu - vu - bu - ka o - mu - lu - ngi mu nsi ye.
 ky'o - mu - vu - bu - ka omu-lu - ngi a - so - bo - la obu-fu - mbo obu-tuu - fu.
 ky'o - mu - vu - bu - ka omu-lu - ngi a - so - bo - la oku-ga - nja mu nsi ye.

417. ONO GWE NNONZE

Fr. Vincent Bakkabulindi

O - no gwe nno-nze, nze mwe-sii-mi-dde, tu -
 Mu-ka - ma nkwa-nju-li-ra, e - ra mmu-la-gaa-nya

jja ku-bee-ra wa-mu o-ku - tuu-sa lwe ndi-fa, nga tu - li omu-ntu omu, te-tu - kya-ga-ttu-lu-lwa.

A - yi Mu-ka-ma, Mu-ka-ma wa-ffe. Mu nsi yo-nna, yo-nna lye - wu-nyi-zi-bwa eri-nnya lyo ekku -

lu eryo. Ggwe eya - su-kku-lu-mya bw'o-tyo eki - tii-bwa kyo n'o-ki-ki-za n'e-ggu-lu!

418. TUSAZEEWO MUKAMA

Moderato

Fr James Kabuye

Tu-sa-zee - wo ffe - mbi Mu-ka - ma, mu maa-so go lee - ro Mu-ka - ma o-ku - fuu-ka
 Tu-sa-zee - wo, tu-sa-zee - wo, tu-sa-zee - wo ffe

omu Mu-ka - ma te - tu - jja kwa-wu-ka - na. Ki-ri-ba ki e - kyo Mu-ka -
 Mu-ka - ma te - tu - jja kwa-wu-ka - na. Ki-ri-ba ki?

ma, a - li - ba ani a - te? Mu-ka - ma a - li - tu - jja ku Ggwe Mu-ka - ma atu -
 Ki-ri-ba ki? a - li - ba ani ate?

ga-sse olwa lee - ro! Ffe mu ssa - nyu ne mu nna - ku, mu bu-gga -
 te - tu - jja kwa - wu-ka -

ga ne mu bwa - vu; mu bu-lwa - dde ne mu bu-la - mu.
 na, te - tu - jja kwa - wu-ka - na, te - tu - jja, te -

Tu-li mu - ntu omu ffe te - tu - jja kwa-wu-ka - na. Tu-sa-ba Mu-ka-ma atu -
 tu - jja kwa-wu-ka - na te - tu - jja kwa-wu-ka - na, te - tu - jja kwa - wu-ka - na.

kuu-me mu kwa-ga-la - na, e-nda-gaa-no ya-ffe eno ebee-re ya mi - re-mbe.

1. Twe-wuu - nya nnyo e-nte-re-za yo Mu-ka - ma ennu - ngi ey'e - ki - ta - lo
2. Twe-wuu - nya nnyo e-nte-re-za yo Mu-ka - ma ennu - ngi ey'e - ki - ta - lo
3. Twe-wuu - nya nnyo e-nte-re-za yo Mu-ka - ma ennu - ngi ey'e - ki - ta - lo
4. Twe-wuu - nya nnyo e-nte-re-za yo Mu-ka - ma ennu - ngi ey'e - ki - ta - lo

Ggwe wa-sa-la - wo emi-re-mbe gyo-nna tu - bee - re wa - mu ffe mu bu - fu - mbo
 Ggwe wa-ga-tta A - da - mu ne E - va ba - bee - re wa - mu mu bu - fu - mbo
 Gw'o - tu - lo - nde - ra aba-bee - zzi ba - ffe tu - bee - re wa - mu mu bu - fu - mbo
 Gw'o - tee - re - za n' - bu - kuu - ma bwo-nna bu - nywe-re wa - mu o - bu - fu - mbo

Tu - kki - ri - za ente-re-za yo Mu-ka - ma, ntuu-fu nnyo ya mi - ki - sa.
 Twa - ni - ri - za ente-re-za yo Mu-ka - ma ega - tta na - ffe mu kwa - ga - la.
 Twa - ni - ri - za ente-re-za yo Mu-ka - ma ntuu-fu nnyo ya kwa - ga - la.
 Tu - kki - ri - za obu-yi-nza bwo Mu-ka - ma nywe-za nnyo ffe mu mpe - ta.

Ky'o-ka-ka - sa, ki - ba ki-tuu - fu ky'o-sa-la - wo, kya mi-re-mbe gyo-nna

Ggwe oka-ka - si - zza o - bu - fu - mbo bwa-ffe, ky'o - ka - ka - sa kya mi - re - mbe

gyo-nna; n'e-nda-gaa-no ya - ffe eno tu - ya - mbe ebee-re ya mi - re - mbe.

5. A-yi Mu-ka - ma eya - lee - ta embee-ra y'o-bu - fu - mbo. Ggwe ogi-ra - bi-ri-ra, Ggwe ogi-te -

ree-za ne Mwo-yo wo. Tu-ku-kwa-sa e-nda-gaa-no ya - ffe eno n'o-mu-kwa-no

gwa - ffe gwe tu - ta - ndi - se. Tu - ya - mbe tu - gi - kuu - me bu - ti - ri - bi - ri; tu -
ge - nde naa - we mu ma - ka ga - ffe, ng'o - li na - ffe byo - nna tu - naa - bi - so - bo - la.

419. YEZU MARIA YOZEFU

W.F.

Harm. L.J.K.S. Tamusuza

Ye - zu, Ma - ri - a, Yo - ze - fu. A - ma - ka ga - ffe mu - ga - kuu - me - nga.

1. Mu - ga - kuu - me - nga mu kwa - ga - la - na, tu - ya - mba - ga - ne bu - li lu - na - ku;
2. Mu - ga - kuu - me - nga mu bu - tu - ku - vu, e - nnyu - mba za - ffe zi - bee - re nnu - ngi;
3. Mu - ga - kuu - me - nga mu bu - wu - li - ze, ba - sse - ma - ka bo ba - be n' - e - ki - sa;
4. Mu - ga - kuu - me - nga ne mu bu - za - dde, tu - so - bo - le - nga Omu - li - mo gwa - ffe;
5. Mu - ga - kuu - me - nga mu ssa - nyu lya - ffe, Ka - to - nda wa - ffe nga tu - mwe - ba - za;
6. Mu - ga - kuu - me - nga ne mu bu - ka - dde; ne mu ka - see - ra ak'o - ku - fa kwa - ffe.

tu - bee - re ffe - mbi n'o - mwo - yo gu - mu, n'e - mmee - me e - mu oku - tuu - sa oku - fa.
tu - zi - yi - zee - mu byo - nna eby'e - nso - nyi, n'a - ba - ntu aba - bi n'a - ba - gwe - nyu - fu.
nga ba - la - gi - ra aba - kya - la baa - bwe, ba - tee - se ki - mu oku - fu - ga - abaa - na.
o - gw'o - ku - ku - za a - bwa - na bwo - nna ne - tu - bu - fuu - la bu - kri - stu dda - la.
mu - ga - kuu - me - nga mu nna - ku za - ffe ffe - nna tu - le - me oku - te - re - bu - ka.
Ye - zu, Ma - ri - a, naa - we Yo - ze - fu, te - mu - tu - vaa - ko, tu - jje mu ggu - lu.