

EZA MWOYO MUTUUKIRIVU

287. AYI MWOYO MUTUUKIRIVU

W.F.

Ayi Mwo - yo Mu - tuu - ki - ri - vu O - mu - to - nzi wa - ffe jja -
1. A - yi Ggwe omu - wo - le - re - za e - ki - to - ne kya Ka - to -
2. O - tu - we n'o - ku - te - gee - ra o - tu - ssee - mu n'o - kwa - ga -
3. O - tu - go - be - ko si - taa - ni o - tu - we emi - re - mbe ku
4. Tu - ddu - ki - dde gy'o - li ffe - nna tu - yi - ge Pa - tri ne Mwa -
5. Lee - ro tu - ssee - mu eki - tij - bwa Ka - to - nda Pa - tri ne Mwa -

ngu o - tuu - le mu myo - yo gya - ffe n'e - nnee - ma zo ozi - tu - jju - ze.
nda o - mu - li - ro n'o - kwa - ga - la mbee - ra ggwe nsu - lo y'e - nnee - ma.
la o - tu - jju - ze n'a - maa - nyi go mu mu - bi - ri ne mu mwo - yo.
nsi o - tu - ku - le - mbe - re ffe - nna, o - tu - wo - nye enna - ku zo - nna.
na Naa - we tu - ku - kki - ri - ze - nga lee - ro ate n'e - nna - ku zo - nna.
na, tu - ba - te - nde - re - ze wa - mu ne Mwo - yo Mu - tuu - ki - ri - vu.

288. AYI MWOYO MUTUUKIRIVU JJANGU

Fr James Kabuye

A - yi Mwo - yo Mu - tuu - ki - ri - vu jja - ngu otu - bee - re - mu. Mwo -

yo Mu - to - nzi wa - ffe tuu - la mu ffe n'e - bi - to - ne byo,
n'e - bi - to - ne

n'o - bu - ga - gga bwo, n'e - bi - to - ne byo bi - tu - jju - ze.
 byo, n'o - bu - ga - gga bwo, bi - to - ne bi - tu - jju - ze.

1. A - yi Ggwe omu - wo - le - re - za, e - ki - to - ne kya Ka - to - nda eky'e - nja - wu - lo

o - mu - li - ro n'o - kwa - ga - la mbee - ra ye Ggwe nsu - lo y'e - nnee - ma.

289. EBITONE BIRI BINGI

Fr James Kabuye

E - bi - to - ne bi - ri bi - ngi na - ye omu - ga - bi y'o - mu. Ye Mwo - yo w'a - ma - ge - zi, ye Mwo - yo

w'a - maa - nyi ako - le - ra mu ffe. ffe. Bu - li lwe ye - yo - le - ka, bu - li lwe ye - yo - le - ka aya - ga -
 E - bi - to - ne

la ku-tu-ga - sa. ba-la - la, ba-la - la ba-la -
 Ku-ga - sa aba-la - la, aba-la - la, ku-ga - sa aba-la - la,

1. la. la. A - zi - mbe omu-bi-ri gwa Kri - stu nga mu - nywe-vu, mu-gu-mu, mu-la-mu,
 Ku-ga

gu-nyi-ri-dde n'e-bi-to-ne bye. Ki - su-lo kya Ka - to-nda eki-te-ma-ga - na. *DC.*

1. Gw'a-wa eky'a-ma-ge - zi, y'a-la - nga ebi-ri - jja. 2. Gw'a-wa n'a-ya-ga -
 O-yo Mwo-yo, Mwo-yo y'o-mu oyo.

la, y'a-nywe - za ama-zi - ma. 3. Gw'a-wa n'a-ya-ga - la,
 O-yo Mwo-yo, Mwo-yo y'o-mu oyo. O-yo Mwo-yo,

y'a-waa - yo obu-la-mu bwe. 4. Gw'a-wa n'a-ku-gu - ka, y'a-vvu-nu - la ama-zi -
 Mwo-yo y'o-mu oyo. O-yo Mwo-yo,

ma. 5. Gw'a-wa eby'o-ku-fu - ga, y'a-ku-li - ra aba-la - la.

Mwo-yo y'o-mu oyo. O-yo Mwo-yo, Mwo-yo

6. Gw'a-wa ogw'o-bu-tu - me, a-wo-nya n'e-my'o - yo.

y'o-mu oyo. O-yo Mwo-yo, Mwo-yo y'o-mu oyo.

7. Twa-ba-ti-zi - bwa mu Mwo - yo o - mu ne tu-fuu-ka mu-bi-ri gu - mu Twa-nywa ku Mwo-yo

A _____ mii - na A _____

oyo o - mu ne tu-fuu-ka baa-na ba boo - wo. Twa-nyi-ki - ra Mwo - yo o -

mii - na A _____

mu ne tu-fuu-ka bi-ggwa mwa-su - la. jja -

mii - na Jja - ngu, jja - ngu, Mwo-yo Ggwe

ngu

a) A-ba-twa - li - bwa Mwo - yo be baa-bo abaa-na ba Ka - to-nda.
 b) A-ba-ku-ma - nyi Mwo - yo be baa-bo abaa-na ba Ka - to-nda.
 c) A-ba-wu - li - ra Mwo - yo be baa-bo abaa-na ba Ka - to-nda.
 d) A-tu-wa-ngu - za ffe - nna a - bee-wa Mwo-yo wa Ka - to-nda.
 e) A-ku-zuu-ki - za bw'o - fa Mwo - yo oyo amaa-nyi ga Ka - to-nda.

ngu, jja - ngu mu nnyu-mba yo. Jja -

290 *EBITONE BYA MWOYO MUTUUKIRIVVU*

W.F.

Harm.: Mukisa Michael 1993

Ayi Mwo - yo Mu - tuu - ki - ri - vu, Mu - ku - ba - gi - za w'e - myo

yo. Vva mu ggu - lu otu - bee - re - mu, o - tu - we ebi - to - ne

byo; vva mu ggu - lu otu - bee - re - mu o - tu - we ebi - to - ne byo.

1. Tu - we ffe - nna o - ku - tya Ka - to - nda nga tu - mu - ssa - mu e - ki - tii -
2. Tu - we obu - ju - mbi - zi obwe - ddii - ni nga tu - mwe - wa n'e - ssa - nyu li -
3. E - ra tu - we n'e - ky'o - ku - ma - nya tu - la - be Omu - to - nzi wa -
4. Tu - ku - sa - ba o - tu - we eky'a - maa - nyi, tu - be ba - gu - mu mu ddii -
5. Tu - ku - sa - ba o - ku - buu - li - rwa, tu - ya - mbi - bwe oku - te - gee -
6. N'e - ki - to - ne eky'o - bu - te - gee - zi, e - ki - tu - ma - nyi - sa eddii -
7. N'a - ma - ge - zi ffe tu - ge - taa - ga o - ku - ta - mwa eby'e - nsi byo -

bwa. Tu - tye - nga nnyo oku - mu - jee - me - ra, Ye Ki - ta - ffe gwe twa - ga - la.
 ngi. Nga atwa - ga - la Ye - zu wa - ffe mu byo - nna tu - mu - sa - nyu - se.
 ffe nga bwa - li mu bi - to - nde byo - nna e - bya - va mu mi - ko - no gyo.
 ni, tu - so - bo - le e - nna - ku zo - nna ffe - nna nga tu - li ba - zi - ra.
 ra, e - bi - saa - na n'e - bi - ta - saa - na ne - tu - bee - ra ba ma - zi - ma.
 ni, ne ki - ta - ngaa - za emyo - yo gya - ffe Ggwe Mwo - yo ki - tu - ga - bi - re.
 nna ne tu - wo - me - rwa ebya Ka - to - nda e - ra na - go tu - ga - sa - ba.

291. JJANGU, JJANGU MWOYO MUTUUKIRIVU

Fr. James Kabuye

Jja - ngu, jja - ngu Mwo - yo Mu - tuu - ki - ri - vu o - mu - ku - ba - gi - za. Jja -

ngu, jja - ngu Mwo - yo Mu - tuu - ki - ri - vu o - mu - zi - ra - ki - sa.

- | | | |
|--------------------------------------------|-----------------------------------------------------------|-----------------------------|
| 1. Ki - ta - ffe gwe ya - ga - mba | omu - zi - ra - ki - sa, nti ali - jja ffe atu - bee - re | n'o - bu - yi - nzabwe. |
| 2. Ggwe Ye - zu gwe ya - ga - mba | omu - zi - ra - ki - sa, nti osi - bu - ka mu Pa - tri | ne Mwa - na we. |
| 3. Ggwe omwa - ga - lwa omu - tii - bwa | gwe nzi - ri - nga - na, ffe tu - jju - ze aba - to - nde | n'e - bi - to - ne byo. |
| 4. Ggwe ow'e - ki - sa omu - tii - bwa | atu - wo - le - re - za, ki - to - ne kyamu - we - ndo | eky'o - lu - bee - re - ra. |
| 5. O - mwa - ga - lwa ko - lee - za | okwaga - la okukwo, o - ku - jju - ze ffe aboo - lo | b'o - ku - le - mbe - ra. |
| 6. Ggwe tu - jju - ze eki - ta - ngaa - la | ky'o - butuu - fu bwo, e - ddii - ni tu - gi - nywe - ze | gy'o - yi - gi - ri - za. |
| 7. A - twa - ga - lwa tu - weamaanyi | ag'o - bu - yi - nzabwo, Myo - yo gya - ffe gyo - le | mw'o - te - be - nke - ra. |
| 8. Si - ta - ni mu - go - be - nga | n'o - bu - yi - nzabwo, mi - re - mbegyo tu - we ku nsi | egy'o - lu - bee - re - ra. |
| 9. Ku - le - mbe - ra ggya - woentaanya | tu - ku - wonde - ra, ba - tu - wo - nye bo - nna ku nsi | aba - tu - wa - la - na. |

10. Ya - mba tu - yi - ge Pa - tri n'o - bu - yi - nzabwe, tu - mwe - ko - le - nga Mwa - na n'o - bu - ba - ka bwe.
 11. Ki - tii - bwa tu - ki - we Pa - tri ow'o - lu - bee - re - ra, O - mwa - na tu - mu - te - nde - nga ow'o - lu - bee - re - ra.
 12. Ggwe atwa - ga - la omu - yi - nza Mwo - yo Kwa - ga - la, e - tte - ndo mu - fu - ne mwenna kye - nka - nyi - nka - nyi.

292. JJANGU MWOYO MUTUUKIRIVU

Recitative

Fr. James Kabuye

Jja - ngu Mwo - yo Mu - tuu - ki - ri - vu. Yi - ma mu ggu - lu eyo

otu - mya - nsi - ze eki - mya - nso, e - ky'e - ki - ta - ngaa - la kyo.

Jja - ngu ggwe omu - ya - mbi w'a - baa - vu. O - mugabi w'ebito-ne eby'o - mwo - yo.

Jja - ngu ggwe eki - ta - ngaa - la eky'o - mwo - yo.

293. JJANGU MWOYO MUTUUKIRIVU, JJANGU

Fr. Vincent Bakkabulindi

Jja-ngu, Mwo-yo Mu-tuu-ki-ri-vu jja - ngu, e - mi-re-mbe gi-be ku ffe jja - ngu.

1. Ggwe Ye-zu gwe ya-suu-bi - za jja-ngu, ffe a-ba-ntu bo tu-kwa-ga - la jja-ngu.

2. E-myo-yo gya-ffe gya-mu - le, jja-ngu, o - bu-la-mu o - bu-gi-ddi - ze e - mi-re-mbe.

3. Ggwe tu-mu-li-se ti-tu - la - ba Jja-ngu, e - bi-mya-nso byo bi-tu-jju - le e - mi-re-mbe.

7. Ne Ki-ta-ffe tu-mu-wu-li - re jja-ngu, nga ne Mwa-na bwe tu-mwe-ko - la e - mi-re-mbe.

8. E - ki-tii-bwa tu - ki-we Ki - ta-ffe ^{Jja-nгу} ne Mwa-na e - ya-zuu-ki - ra e - mi-re-mbe.

- | | |
|-------------------------------|-----------|
| 4. Amagezi gaffe gawubwa | Jjangu |
| Ggwe tubangule otulungamyе | Emirembe. |
| 5. Omulabe waffe yeetala | Jjangu |
| Mutusaggire omumegguzе | Emirembe. |
| 6. Emirembe gyo tuleetere | Jjangu |
| Otuwonye buli kyetere | Emirembe |
| 9. Ggwe Kitaffe gwe yasuubiza | Jjangu |
| Ekitiibwa kati kyeddize | Emirembe |
| 10. Emyoyo gyaffe giigino | Jjangu |
| Ebitone byo yiwa muno | Emirembe |

295 MWOYO OMUTONZI YANGUWA

M.H.

L. Bourgeois, 1500-61

1. Mwo - yo omu - to - nzi, ya - ngu - wa, o - kya - li - re aba - kwe - go - mba;
 2. Ggwe oyi - ti - bwa Mu - saa - si - zi, Ggwe nsu - lo y'o - bu - wa - ngaa - zi;
 3. Ggwe otwo - ge - za eby'a - ma - zi - ma, nga Pa - tri bwe ya - suu - bi - za;
 4. Tu - mu - li - se n'e - gge - zi lyo, o - twa - ga - ze ebi - ra - gi - ro;
 5. Si - taa - ni mu - tu - go - be - re, e - dde - mbe li - tu - we - re - ze;
 6. Tu - ma - nye Pa - tri Sse - ma - ka, ne Mwa - na eya - tu - lo - ko - la;

Jju - za be ddu n'e - nnee - ma yo, e - mnee - me z'a - ba - to - nde bo.
 Ki - to - ne eki - ta - to - nde - bwa, Ggwe mu - li - ro, Ggwe kwa - ga - la.
 Ggwe lu - nwe lw'o - mu - ko - no gwe, Mu - ga - bi ng'o - tu - ga - bi - dde.
 Tu - gu - mye era n'a - maa - nyi go, e - ndwa - dde ng'o - zi - tu - ggya - ko.
 Tu - twa - le, tu - ku - le - mbe - re, bu - li ka - bi tu - ke - wa - le!
 Twe - yo - nge - re oku - kki - ri - za, ne Mwo - yo nnyi - ni kwa - ga - la.

7. Ka - to - nda Pa - tri ata - ko - ma, ne Mwa - na Ggwe eya - zuu - ki - ra;

E - ra Ggwe Omu - ku - ba - gi - za, mu - te - nde - bwe lu - bee - re - ra!

Alternative tune

Harm.: Fr. Joseph Namukangula

1. Mwo-yo omu - to - nzi ya - ngu - wa! O-kya-li - re aba - kwe - go - mba.

Jju - za be ddu n'e - nnee - ma yo, e - mmee - me z'a - ba - to - nde bo.

296. NNINA OMUWOLEREZA

Fr. James Kabuye

Nni - na omu - wo - le - re - za omu - la - la, ye Mwo - yo Mu -

tuu - ki - ri - vu, a - si - bu - ka mu Ki - ta - nge. Bw'a - li - jja oyo a -

li - nju - li - ra; a - li - too - la ku bya - nge n'a - bi - vvu - nu - la.

1. A - li - yi - gi - ri - za byo - nna n'a - ba - jju - ki - za bye na - ba - ga -
 2. A - naa - ba - be - ra - mu Mwo - yo ne mu - kki - ri - za bye na - ba - ga -
 3. A - na - ba - su - la - mu Mwo - yo, mu - be baa - wu - fu, mu - bee - re ba -
 4. A - naa - ba - so - me - sa byo - nna, n'e - by'e - nja - wu - lo mu - ma - nye bi -
 5. A - ba - ba - ko - nje - ra bo - nna ba - naa - me - nye - ka, Mwo - yo ali na -
 6. A - maa - nyi an'a - ba - wa mwe - nna, mu - be bee - si - gwa ng'o - yo ali na -

mba, ye Mwo - yo ow'a - ma - zi - ma. Ye Mwo - yo w'e - bi - to -
 mba, ye Mwo - yo ow'a - ma - zi - ma. Ye Mwo - yo w'e - bi - to -
 nge, ye Mwo - yo w'o - kwa - ga - la. Ye Mwo - yo w'a - ma - ge -
 ngi, ye Mwo - yo ow'a - ma - zi - ma. Ye Mwo - yo w'a - ma - ge -
 mmwe, ye Mwo - yo ow'o - bu - zi - ra. Ye Mwo - yo w'e - bi - to -
 mmwe, ye Mwo - yo ow'a - ma - zi - ma. Ye Mwo - yo w'e - bi - to -

ne. A - li - nju - li - ra, na - mmwe mu - li - nju - li - ra.
 ne. A - li - nju - li - ra, na - mmwe mu - li - nju - li - ra.
 zi. A - li - nju - li - ra, na - mmwe mu - li - nju - li - ra.
 zi. A - li - nju - li - ra, na - mmwe mu - li - nju - li - ra.
 ne. A - li - nju - li - ra, na - mmwe mu - li - nju - li - ra.
 ne. A - li - nju - li - ra, na - mmwe mu - li - nju - li - ra.

297. WAMMA, WAMMA ATENDEREZEBWE

Fr. James Kabuye

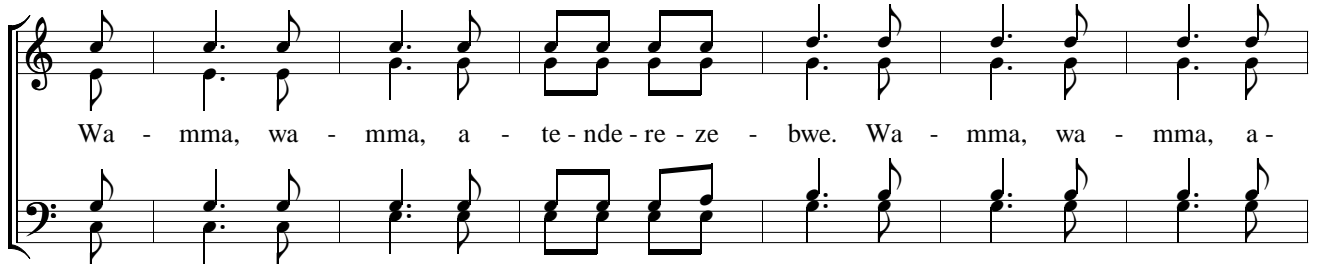
- | | |
|-----------------------------------------------------|----------------------------------------------|
| 1. Ka - to - nda Ki - ta - ffe nze mwe - ba - za, | ya - nfuu - la mwa - na mu nnyu - mba ye! |
| 2. Ya - la - ngwa lu - li edda nti ali - jju - la, | a - ba - ntu aba - ngi aba - mu - ma - nyi, |
| 3. Ka - to - nda Ki - ta - ffe ya - mu - tu - wa, | Mwo - yo wa Kri - stu n'a - tu - jju - la, |
| 4. Mu - si - nza Ki - ta - ffe bu - ta - ko - ma, | nne - wuu - nya nnyo nze eki - sa eki - kye, |
| 5. Mwo - yo wa Kri - stu a - nko - ze - sa, | e - bi - si - nga nze mbi - so - bo - la |
| 6. Mwo - yo wa Kri - stu y'a - lu - ngi - ya, | e - myo - yo egya - ffe ne - gi - dda - wo, |
| 7. Lee - ro n'o - mu - ti - ma omu - sa - nyu - fu, | nny - mba n'a - maa - nyi e - tte - ndo kye, |
| 8. Mwo - yo wa Kri - stu y'a - lu - ngi - ya, | yo - nna Ekle - zi - a agi - ra - mbi - ka. |
| 9. Mwo - yo wa Kri - stu bw'a - ku - jju - la, | a - kwo - ngera - mu a - ma - ge - zi ge, |



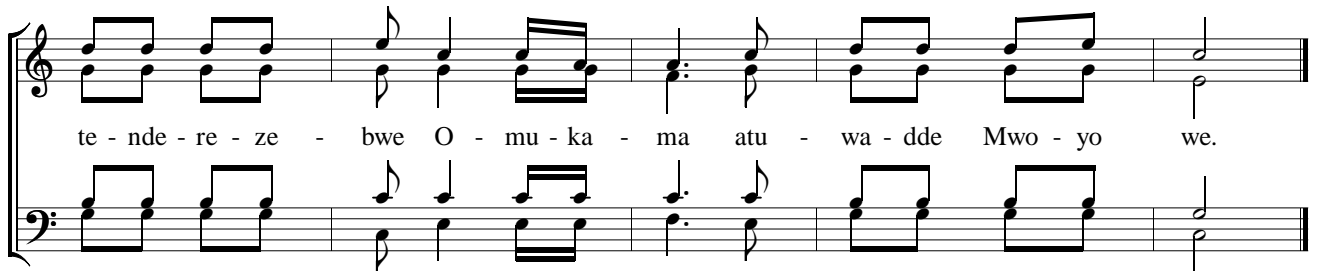
Y'a - mpa anaa-ntu-ku - za Omu-suu - bi - ze
bo - nna ne ba-la - nga ebi - ku - si - ke
Mwo - yo w'a-ma-ge - zi a - twa-ga - la,
a - mpa-dde eki-ra - bo eki - ku - si - ke,
a - fuu - la aba-na - ku ku nsi ku - no,
y'a - nfuu - la mu-tuu - fu nze mwe-ba - za!
Nsii - ba mu ku - te - nda nga nnee-ba - za,
N'a - nywe - za aba-fu - ga a - ba - ntu be,
N'a - lyo - ka ala-mu - la gwe by'o - ko - la

Mwo - yo wa Kri - stu O - mwa - na we.
e - bi - ntu'ebi - ku - lu e - bi - ri - jja.
Mwo - yo w'a - maa - nyi y'a - nta - mbu - za.
Mwo - yo ow'a - maa - nyi Mu - ta - le - mwa.
bi - ggwa mw'a - sii - ba ng'a - la - mu - la.
Nna - nfuu - la mwa - na mu nnyu-mba ye.
Mwo - yo wa Kri - stu a - nta - mbu - za.
wa - mu n'a - ga - tta e - ggwa-nga lye.
Ggwe n'o - lo - nda - nga ebi - ku - ga - sa.

Refrain



Wa - mma, wa - mma, a - te - nde - re - ze - bwe. Wa - mma, wa - mma, a -



te - nde - re - ze - bwe O - mu - ka - ma atu - wa - dde Mwo - yo we.