

ENDALA ZONNA
477. ABAFUGA EKLEZIA

W.F.

1. E - nna - ku e - z'e - ttee - ka mu U - ga - nda zi - ri nnya
 2. E - nna - ku e - zo - zo - nna, o - no - jja - nga mu Mi - ssa
 3. O - jju - ki - ra - nga ettee - ka e - rya Pe - ni - te - nsi - a;
 4. Mu bu - dde obwa Pas - ka, kya ttee - ka oku - se - mbe - ra;
 5. Mu z'e - bi - tu - ndu ebi - na Vi - ji - ri ne Ka - le - ma;
 6. Ka - to - nda o - mu - wa - nga e - ndo - bo - lo y'o - mwa - ka

O - zi - nyii - ki - ri - ra - nga nga Sa - nde bw'e - so - me - bwa.
 ng'o - gi - bee - ra - mu yo - nna, e - ki - bi n'o - ki - wo - na.
 Li - baa - wo bu - li mwa - ka, n'a - ba - to li - ba - kwa - ta.
 A - baa - na na - bo ba - jje na - bo ne ba - se - mbe - ra.
 Bo - nna bee - bo - ne - re - za, o - mu - ku - lu ye asii - ba.
 E - ra n'o - mwe - ba - za - nga byo - nna by'a - ku - ga - bi - ra.

A - ba - fu - ga Ekle - zi - a o - ku - bee - ra Ka - to - nda

Byo - nna bye ba - la - gi - ra tu - jja - nga ku - bi - kwa - ta.

478. AMATENDO G'ABATUUKIRIVU

Recitative

Fr. James Kabuye

A - yi Mu - ka - ma tu - saa - si - re, a - yi Mu - ka - ma tu - saa - si - re.

A - yi Kri - stu tu - saa - si - re, a - yi Kri - stu tu - saa - si - re.

A - yi Mu - ka - ma tu - saa - si - re, a - yi Mu - ka - ma tu - saa - si - re.

Ma - ri - a Omu - tuu - ki - ri - vu, Nnyi - na Ka - to - nda, tu - sa - bi - re.

Mi - ka - e - li Omu - tuu - ki - ri - vu, tu - sa - bi - re.

Ba - ma - la - yi - ka ba Ka - to - nda Aba - tuu - ki - ri - vu, mu - tu - sa - bi - re.

Yo - ze - fu Omu - tuu - ki - ri - vu, tu - sa - bi - re.

Yo - a - nna Ba - tis - ta Omu - tuu - ki - ri - vu, tu - sa - bi - re.

Pe - tro ne Pa - u - lo Aba - tuu - ki - ri - vu mu - tu - sa - bi - re.

A - ndre - a Omu - tuu - ki - ri - vu, tu - sa - bi - re.

Yo - a - nna Omu - tuu - ki - ri - vu, tu - sa - bi - re.

Ma - ri - a Mag - da - le - na Omu - tuu - ki - ri - vu, tu - sa - bi - re.

S - te - fa - no Omu - tuu - ki - ri - vu, tu - sa - bi - re.

La - u - re - nsi - o Omu - tuu - ki - ri - vu, tu - sa - bi - re.

I - nya - nsi - o owe Anti - o - ki - a Omu - tuu - ki - ri - vu, tu - sa - bi - re.

A - nye - nse Omu - tuu - ki - ri - vu, tu - sa - bi - re.

Per - pe - tua ne Fe - li - sta Aba - tuu - ki - ri - vu, mu - tu - sa - bi - re.

Gre - go - ri Omu - tuu - ki - ri - vu, tu - sa - bi - re.

Au - gu - sti - no Omu - tuu - ki - ri - vu, tu - sa - bi - re.

A - ta - na - nsi Omu - tuu - ki - ri - vu, tu - sa - bi - re.

Ba - si - li - o Omu - tuu - ki - ri - vu, tu - sa - bi - re.

Mar - ti - ni Omu - tuu - ki - ri - vu, tu - sa - bi - re

Be - ne - di - ki - to Omu - tuu - ki - ri - vu, tu - sa - bi - re.

Fran - si - sko Za - ve - ri - o Omu - tuu - ki - ri - vu, tu - sa - bi - re.

Fran - si - sko ne Do - mi - ni - ko Aba - tuu - ki - ri - vu, mu - tu - sa - bi - re.

Yo - an - na Ma - ri - a Vi - an - ney Omu - tuu - ki - ri - vu, tu - sa - bi - re.

Te - re - za Omu - tuu - ki - ri - vu, tu - sa - bi - re.

Ka - ta - li - na ow'e Si - en - na Omu - tuu - ki - ri - vu, tu - sa - bi - re.

Lwa - nga, Mu - lu - mba ne ba - nna - mmwe Aba - tuu - ki - ri - vu, mu - tu - sa - bi - re.

Mwe - nna aba - tuu - ki - ri - vu ba Ka - to - nda aba - sa - jja n'a - ba - ka - zi, mu - tu - sa - bi - re.

Tu - kwa - ti - rwe eki - sa, tu - wo - nye ayi Mu - ka - ma

Bu - li ka - bi ko - nna, tu - wo - nye ayi Mu - ka - ma

O - ku - fa emi - re - mbe gyo - nna, tu - wo - nye ayi Mu - ka - ma

O - lw'o - ku - ba wee - fuu - la omu - ntu, tu - wo - nye ayi Mu - ka - ma

O - lw'o - ku - tu - yii - ra Mwo - yo Mu - tuu - ki - ri - vu, tu - wo - nye ayi Mu - ka - ma

Ffe aboo - noo - nyi, tu - ku - sa - ba tu - wu - li - re.

Kle - zi - a wo Omu - tu - ku - vu, kki - ri - za omu - la - mbi - ke n'o - ku - mu - kuu - ma, tu - ku - sa - ba tu - wu - li - re.

Paa-pa na bo-nna aba-li mu ma-daa-la g'E-kle-zi-a ba-nywe-ze mu ddii-ni oba-kuu-me, tu-ku-sa-ba tu-wu-li-re.

A-ma-wa-nga go-nna ga-we edde-mbe n'o-ku-ssa eki-mu, tu-ku-sa-ba tu-wu-li-re.

Na-ffe ffe-nnyi-ni tu-nywe-ze mu ku-ku-wee-re-za otu-kuu-mi-re-mu, tu-ku-sa-ba tu-wu-li-re.

Ba-no b'o-lo-nze ba-we omu-ki-sa, tu-ku-sa-ba tu-wu-li-re.

Ba-no b'o-lo-nze ba-we omu-ki-sa, oba-tu-ku-ze, tu-ku-sa-ba tu-wu-li-re.

Ba-no b'o-lo-nze ba-we omu-ki-sa, oba-tu-ku-ze, oba-fuu-le ba-bo, tu-ku-sa-ba tu-wu-li-re.

Ye-zu Omwa-na wa Ka-to-nda omu-la-mu, tu-ku-sa-ba tu-wu-li-re.

A-yi Kri-stu tu-wu-li-re, a-yi Kri-stu tu-wu-li-re.

A-yi Kri-stu tu-wu-li-ri-ze, a-yi Kri-stu tu-wu-li-ri-ze.

479. AYI KATONDA KUUMA EGGWANGA LYAFFE

Fr. Gerald Mukwaya

1. A - yi Ka - to - nda, kuu - ma eggwa - nga lya - ffe
 2. A - yi Ka - gi - ngo, kuu - ma aba - ntu bo - nna
 3. A - yi Omu - to - nzi, kuu - ma ebi - ntu bya - ffe
 4. Ddu - nda Ka - to - nda, ya - mba aba - fu - zi bo
 5. A - yi Ka - to - nda, ya - mba aba - ntu ffe - nna

li - bee - re mu dde - mbe, Mu - ka - ma atu - ya - mbe.
 ba - ma - nye eki - sa kyo, tu - sa - ba tu - ya - mbe.
 tu - bye - ya - mbi - se - nga nga ggwe bw'o - tu - ga - mba.
 ba - fu - ge mu dde - mbe aba - ntu bo mu nsi eno.
 tu - yi - se bu - lu - ngi na - ffe tu - ku - se - nge.

480. AY I KATONDA YEZU KRISTU

W.F.

Harm: Fr. Joseph Namukangula

Mu ki - wo - nvu ki - no eky'e - nsi o - luu - si nnyo - noo - na

mu - lu - bi - ri lwo olu - lu - ngi wa - mma ndi - wo - na.

Ayi Ka - to - nda Ye - zu Kri - stu ng'o - nnu - mya nnyo omwo - yo

o - lu - na - ku lu - kye ma - ngu nda b'e - Egu - lu lyo

481. AYI OMUTIMA GWA NNYAFFE

Fr. Expedito Magembe



A - yi Omu-ti-ma gwa Nnya-ffe Ma-ri - a omu-ddaa-bi-ri-za nzuu no nkwe-kwa-si-zza, a -



yi Omu-ti-ma gwa Nnya - ffe Ma-ri - a omu - ddaa - bi - ri - za nzuu - no nkwe - wa - dde.



1. Nja-ga-la mu ggwe mwe mba mbee-ra nga ndi wa-mu naa-we ntuu-se bye nsuu-bi-zza.



Ba-ti - si-mu ya-nge gye nzi-ra-mu mu mu-ti-ma gwo mma-nge nnya-mba e-dde bu-to.



O-kwa-ga-la mu ggwe kwe nnoo-nya mu mu-ti-ma gwo mma-nge nnya-mba nku-tuu-ke-ko.



O-mu-li-mu gw'o-bu-tu-me gwe nnoo-nya mu mu-ti-ma gwo mma-nge nnya-mba ng'o - nkwa-ti-ra-ko.



O-mu-li-mu gw'o-ku-ddaa-bi-ri-za gwe nnee-te-mye mma-nge nnya-mba o - nkwa-ti-re-ko.



Nkwe-si-ngi-ra mma-nge onkuu - me ng'o-mwa-na ku mu-go-ngo, nkwe-si-ngi-ra mma -



nge onnya - mbe, mu mu - ti - ma gwo mwe mba mbee - ra.



2a. E-ki-ta-mpi-ro ky'o-bu-la-mu bwa-nge mu ggwe mwe mba nki-tuu-ki-ri-ri - za ku lwa ba-nna- nge,



na-nge Omu-ka-ma asii-me. b. O-mu-li-mu gw'o-ku-ddaa-bi-ri - za mu ggwe mwe mba ngu-tuu-ki-ri-ri -

za ku lwa ba-nna- nge, na-nge Omu-ka-ma asii-me. c. O-mu-li-mu gw'o-ku-lo-ko-la mu

ggwe mwe mba ngu-tuu-ki-ri-ri-za ku lwa ba-nna- nge, na - nge Omu-ka-ma asii-me.

3. Mbi - kki - ri - ra n'o - mu - na - gi - ro ogw'o - bu - la - mu mbi - kki - ri - ra n'o - bu - za - dde

bw'o - nni - na - ko Ma - ri - a nzuu - no mbi - kki - ri - ra n'o - mu - na - gi - ro ogw'o - bu - la
Obu - la - mu obwa - nge
Byo - nna ebyo bya - nge

mu nzuu - no okuu - me mbi - kki - ri - ra n'o - bu - za - dde bw'o - nni - na - ko.
Maa - ma mbu - ku - wa - dde
Maa - ma mbi - ku - wa - dde

482. BAKUUME BALEME KUGWA

(Jn 17:6-11, 15-19)

Pontiano Ssali

Ba - kuu - me ba - le - me ku - gwa mu ka - bi, ba - tu - ku -
ba - kuu - me ku - gwa mu ka - bi

ze mu ma - zi - ma g'e - ki - ga - mbo kyo.
ba - tu - ku - ze

1. E - ri - nnya lyo nna-li-ma-nyi - sa a - bo be wa - mpa. Baa - li ba - bo

1. n'o - ba - mpa ng'o-ba - ggya mu nsi, ne ba-kwa - ta ebi-ga-mbo byo.

2. E - bi - ga - mbo byo nna - bi - ba - buu - li - ra ne ba - bi - sii - ma, ne

2. ba - te - gee - re - ra dda-la, ne ba - kki - ri - za nga ggwe wa - ntu - ma.

3. Bee - bo nze be nsa-bi - ra a - nti ssi ba nsi eno; wa - bu - la ba -

3. bo ku bu - bwo Ki - ta - nge e - ra bee - bo a - ba - ngu - lu - mi - za.

483. BAYAMBE AYI MUKAMA

Fr James Kabuye

Ba - ya - mbe a - yi Mu - ka - ma a - nti ba - kwe - ma - li - dde - ko. Ba -

ya - mbe a - yi Mu - ka - ma a - nti ba - kwe - ma - li - dde - ko

1. Wee - wa - le eki - bi, ko - la bu - lu - ngi, o - lyo - ke osi - ga - le - wo emi - re - mbe gyo - nna.

Wee - wa - le eki - bi, ko - la bu - lu - ngi, o - lyo - ke osi - ga - le - wo emi - re - mbe gyo - nna.

2. Ku - ba - nga Omu - ka - ma aya - ga - la obu - tuu - fu, ta - le - ke - re - ra ba - tuu - ki - ri - vu be. Ku -

ba - nga Omu - ka - ma aya - ga - la obu - tuu - fu, ta - le - ke - re - ra ba - tuu - ki - ri - vu be.

484. EBITALIIMU NSA

W.F.

1. E - bi - ta - lii - mu nsa, bwe tu - bi - go - be - re - ra, bi - tu - li - mbi - ra dda -
 2. E - ki - ta - lii - mu nsa, kwe ku - ku - luu - mu - lu - la e - by'o - bu - ga - gga byo -
 3. E - ki - ta - lii - mu nsa, kwe ku - lu - lu - nka - ni - ra e - ki - tii - bwa eky'o - mu
 4. E - ki - ta - lii - mu nsa, mbee - ra ku - go - be - re - ra, e - by'a - ma - sa - nyu ama -
 5. E - ki - ta - lii - mu nsa, kwe kwe - ra - lii - ki - ri - ra o - bu - la - mu obw'o - mu
 6. E - ki - ta - lii - mu nsa, kwe kwe - si - bi - ra dda - la ku byo - nna ebi - ri - ggwaa -

la, byo - nna bi - tu - si - ri - wa - za. Ne bwe tu - bya - ga - la bi - tu - gwaa - ko, bi - tu - lee - te -
 nna o - bu - ta - li bwa ku - si - mba. E - bi - ko - lwa bya - ffe e - bi - ru - ngi, bwe bu - ga - gga
 nsi, e - ra n'o - kwe - go - mba obwa - mi. E - ki - tii - bwa kya - ffe ffe aba - kri - stu; kwe ku - bee - ra
 bi a - gee - go - mbe - bwa omu - bi - ri. Sso essa - nyu ly'O - mwa - na wa Ka - to - nda, li - bee - ra mu
 nsi, ko n'o - ku - lii - sa omu - bi - ri. Sso ne wee - ra - bi - ra o - mwo - yo gwo n'o - ku - gu - lii -
 wo, e - bi - yi - ta olu - wu - ngu - ko. Sso ggwe n'o - te - go - mba o - ku - tuu - ka a - wa - li essa -

ra n'e - mi - sa - ngo. E - ki - naa - si - nga, tu - go - be - re - re Ka - to - nda.
 bwa - ffe bwe - nnyi - ni, bwe bw'a - ma - zi - ma, bwo - kka bwe bu - ta - li - mba.
 aba - tuu - ki - ri - vu; bwe bwa - mi bwo - kka o - bu - sii - mi - bwa Ka - to - nda.
 kwe - ge - nde - re - za mu bu - tu - ku - vu o - bu - mu - twa - la mu ggu - lu.
 sa emme - re yaa - gwo mu Ssa - kra - me - ntu e - ri - kuu - ma - mu obu - la - mu.
 nyu eri - ta - ko - ma! E - ggu - lu lyo - kka lee - ro ly'o - go - be - re - ra - nga.

486. ESSAAWA ENTUKUVU

W.F.

1. Ya - li - na enna - ku e - mu - so - gga; ng'a - li ye - kka bw'a - ti eki - ro.
 2. A - ma - ngu baa - si - ba oyo Ye - zu; ne ba - kwa - ta ekku - bo bo - nna.
 3. E - wa Pi - la - to gye ya - soo - ka; a - baa - yo baa - mu - ko - nje - ra.
 4. Baa - mu - ssaa - ko ama - ggwa ama - wa - nvu; ne ba - gu - nuu - bu - la omu - twe.
 5. E - tti lye baa - ti - kka oyo Ye - zu; nga zzi - to nnyo nnyi - ni oku - fa.
 6. E - nni - nga empa - nvu ne bee - ya - mba; ne ba - nywe - za oyo ku mu - ti.
 7. Kya - ddaa - ki essaa - wa bwe ya - tuu - ka; ya - tu - wa eri Nnya - ffe ffe - nna.
 8. A - yi Mu - lo - ko - zi o - wa - ffe; a - ba - ntu ffe twa - ku - ssa ggwe.

O - bw'o - mu zaa - mu - yi - nga Ye - zu; ng'a - lo - woo - za ku ffe aboo - lo.
 Ku lwe yee - wa a - bo aba - sa - jja; bo - nna aba - jja e - yo gy'a - li.
 Ne ba - lee - ta bi - ngi ebi - ji - nge; e - nso - nga entuu - fu te - mwa - li.
 Ne ba - mu - ku - ba n'o - bu - swa - nyu; a - ta - li - na oyo gwe ya - zza!
 Ne li - mu - koo - ya o - ku - yi - nga; ya - gwa wa - nsi awo ku kku - bo.
 Mu - saa - yi ogwa - va mu ye mu - ngi; ya - lu - mwa nnyo nnyi - ni Ye - zu.
 Ma - ri - a bw'a - tyo bwe ya - fuu - ka; mu - ya - mbi era Nnya - ffe abaa - na.
 E - by'o - bu - jee - mu tu - bi - kya - ye; lee - ro ffe twe - wa ggwe Ye - zu.

A - ba - ntu tu - lu - mwa olwa Ye - zu, Ye wuu - yo eya - tti - bwa ku nsi.

Ffe aba - ntu abaa - so - bya olw'e - kye - jo, ya - tu - fuu - la ffe - nna baa - na.

487. GGWE KATONDA TWATULA

M.H.

1. Ggwe Ka - to - nda twa - tu - la, o - w'e - ri - nnya Nna - nta - yi - mbwa
 2. A - ba - se - ra - fi - mu sso, gwe ba - twa - za o - ku - yi - mba
 3. Ggwe mu - lu - ngi o - mu - ka, o - mu - woo - mu a - ta - lu - ngwa
 4. Ggwe Mu - kwa - nya w'e - ggu - lu, o - mu - suu - twa w'a - ba - la - nzi
 5. Mu nku - lu - ngo - nsi fu - ga, Ggwe Ki - ta - ffe o - mu - yoo - zi
 6. Ye - zu Mwa - na mu - nna - ffe, Ggwe Mu - lo - nzi w'a - ba - wu - nja
 7. Naa - we Mwo - yo mu - zza - nsa, Ffe wa - sii - ga ku Ka - to - nda

Ggwe mu - yi - nza twe - si - ga, O - mu - za - dde mmo mu - tii - bwa
 E - ddo - boo - zi ly'e - ggo - no! Ffe - nna twa - za o - ku - yi - mba
 E - bi - ru - ngi gye bi - va, Ggwe ka - li - bu - tuu - fu kku - ngwa
 N'a - ba - la - nzi abee - si - fu, Ggwe ba - yee - ya o - mu - ga - nzi
 A - tu - twa - la n'e - ki - sa, mu ki - bii - na Ggwe ye mboo - zi
 E - ka tu - lu - mbwa twe - sa - se, Ggwe mu - gu - nzi ffe wa - gu - nja
 O - tu - wo - mye empee - re - za, ne tu - tee - gaa - na ku - go - nda

Ggwe ba - si - nza mu ggu - lu, mw'o - fu - ga n'e - ttu - tu - mu.
 O - ku - te - nda Ggwe nnyi - ni, a - ta - ba - nga - ko ka - bi.
 E - ki - tii - bwa kyo gge - ro, Ggwe mu - vu - mu we - kka - nno.
 A - wa - mu n'O - mwa - na wo, e - ya - taa - sa ku ki - ro.
 Ggwe kku - la lye bee - ba - za, Ggwe ki - go kye bee - si - ga.
 O - tu - we ku nta - mbu - la, twe - zi - re ebya swa - ka - ba.
 Wo - nna twe - ta - lee - ta - le, lu - nna - be gu - mwe - yi - we.

488. KATONDA AGULUMIZIBWE

Recitative

W.F.

Ka - to - nda a - gu - lu - mi - zi - bwe, a - gu - lu - mi - zi - bwe.

e - ri - nnya lye ettu - ku - vu li - gu - lu - mi - zi - bwe, li - gu - lu - mi - zi - bwe.

489. KATONDA ALAMBUDE EGGWANGA LYE

Fr. James Kabuye

Ka - to - nda a - la - mbu - dde eggwa - nga lye, a - gu - lu - mi - zi - bwe
 eggwa - nga lye n' a - li - nu - nu - la mu mi - ko - no gy' a - ba - tu - kya - wa aba - zi - gu
 ng' a - jju - ki - ra enda - gaa - no ye entu - ku - vu ne Dau - di a - lo - ko - le ama - wa - nga go - nna.

1. A - tendereze - bwe Mu - ka - ma Ka - tonda w' ama - ggye a - lambudde eggwanga lye n' alilamu - la.

A - situdde n' amaa - nyi ag' obulo - ko - fu mu nnyumba ya Dau - di omu - weereza we.

490. KU LWAFFE KATONDA WAFFE

W.F.

1. Ku lwa - ffe Ka - to - nda wa - ffe ya - yi - wa omu - saa - yi gwe o - ku -
 2. Ng' a - tuu - se e Ge - te - se - ma - ni n' a - ga - mba ng' a - zi - ri - ka "Ki - ta -
 3. O - mu - tu - me omu - lya - ku - zi n' a - tuu - ka ku Mu - ka - ma n' a - la -
 4. Baa - mu - kwa - ta, baa - mu - tuu - sa mu nnyu - mba e - ya Ka - ya - fa bo - nna
 5. Pe - tro n' a - kwa - ti - bwa enso - nyi ng' a - buu - zi - ddwa omu - zaa - na n' a - la -

saa - nya ebi - bi bya - ffe byo - nna bi - tu - so - nyiyi - bwe. Ffe aba -
 nge mpwe - dde - mu amaa - nyi o - mpo - nye omu - saa - la - ba." Na - ye
 mu - sa Omu - lo - ko - zi n'a - mu - gwa mu ki - fu - ba. A - wo
 wa - mu ne ba - ga - mba nti asaa - ni - dde o - ku - fa. Ne ba -
 yi - ra "Si - mu - ma - nyi" bw'a - tyo nno n'a - mwe - gaa - na. Sso ya -

kri - stu tu - li - re nnyo nga twe - kkaa - nya Omu - ka - ma nga tu -
 olw'o - ku - twa - ga - la ennyo, n'a - mu - ga - mba nti Sse - bo ko - la
 Ye - zu n'a - mu - buu - za "E - ki - ku - lee - se wa - no gwe nna -
 kee - sa obu - dde bwo - nna nga ba - duu - li - ra Ye - zu baa - mu -
 saa - si - rwa Omu - ka - ma ng'a - mu - si - mbye - ko erii - so Pe - tro

lo - woo - za mu mwo - yo e - nna - ku ze ya - la - ba.
 ggwe ky'o - nja - ga - li - za, to - ko - la kye nja - ga - la.
 yi - ta ow'o - mu - kwa - no o - mpaa - yo ng'o - nywe - ge - ra.
 fu - jji - ra ama - lu - su, nga ba - mu - se - ke - re - ra.
 nno n'a - bo - ne - re - ra, n'a - vaa - yo n'a - li - ra nnyo.

491. MARITHA OTAWUKA

Fr. Expedit Magembe

1. Ma-ri - a ne Ma-ri-tha ba-ya-ni-ri-za Kri - stu mu ma-ka gaa - bwe,

Ma-ri - a ye n'a-sii-ma o-ku-nyu-mya n'O-mu-ka - ma ky'a-ba asoo - ka.

O-mu-ka-ma ya-ne - nya Ma-ri-tha nti ota-wu-ka, Ma-ri - tha oli-mba o - ta-wu-ka nnyo.

Chorus

Ma-ri - tha ota-wu-ka, o - ta-wu-ka nnyo; eki-ku - lu eki-ki-ra ky'o - ba osoo - ka.

E-by'e-nsi bi-yi - ta ne bi-ggwaa - wo, soo-ka ew'O-mu-ka - ma ye nna-nnyi-ni byo.

2. Ka - to - nda wo y'a - si - nga by'o - ya - ga - la, gw'o - ba osoo - ka.

Ka-to-nda wo y'a - si-nga bye wee-go - mba ne by'o-te-ge - ka osoo-ka-nga wu - we.

3. E-nsi eno e - ri-mba nnyo, e - ri-mba bu-lu-ngi n'e-ka-ma-la Bw'e-ku-sa-nyu-sa oluu - si ema-ti-za, ne Ka -

to-nda omu-lu-ngi n'o-mu-le-ka. Ng'o-ta-wu-ka ng'o-dda mu-li, ng'o - noo-nya sse-nte y'e-si-nga.

Mu-nno oyo a-ku-daa-gi-ra o - buu-ka mu-buu-ke ng'o-ge-nda. E-ddii-ni by'e-ku-sa-ba o -

zii-mu-la ebyo n'o-ka-ma-la. Ng'o-ta-wu-ka ng'o-dda mu-li, ng'e - by'o-ku-so-ma ebyo obi - sa-mba-jja.

492. MMWE ABANGOVERERA

Fr. Expedit Magembe

Mmwe aba-ngo-be-re-ra si - kya-ba-yi-ta-nga mmwe ba-ddu n'a-ka-mu, mba-yi - Yee!

ta mi-kwa-no gya-nge. Nze nna-ba-lo-nda mmwe ne mba - ga-nza mba-yi-ta ba-la-ngi - ra. Mmwe

ra.

- | | |
|--------------------------------|--|
| 1. Mwa-le-ka ebi - ru - ngi, | mwe-nna mwa-le-ka ebi - ru - ngi ne mu-jja. |
| Mwa - le-ka aba - za - dde, | mwe-nna mwa-le-ka aba - za - dde ne mu-jja. |
| 2. Mwa - le-ka ama - ka ago, | mwe-nna mwa-le-ka ama - ka ago ne mu-jja. |
| Mwa - le-ka ebi - ba - nja, | mwe-nna mwa-le-ka ebi - ba - nja ne mu-jja. |
| 3. Mwa - le-ka obu - ga - gga, | mwe-nna mwa-le-ka obu - ga - gga ne mu-jja. |
| Mwa - le-ka ebi - tii - bwa, | mwe-nna mwa-le-ka ebi - tii - bwa ne mu-jja. |

ra. 4. Mu-jje mu ki-tii - bwa, mwe-nna abaa-le-ka ebi - tii-bwa ne mu-jja. Ki -

ta - nge k'a - ba - wee - re, mwe - nna Taa - ta k'a - ba - wee - re Omu - to - nzi.

493. MUJJE MMWE

Fr. Vincent Bakkabulindi

Mu - jje mmwe Ka - to - nda b'a - wa - dde omu - ki - sa. Mu - fu -
ne obwa - ka - ba - ka o - bwa - ba - te - ge - ke - rwa oku - va ensi lwe ya - to - nde - bwa.
1. Ng'e - nna - ngaa - zi bw'e - roo - ke - ra - loo - ke - ra emya - la gy'a - ma - zzi,
n'o - mwo - yo gwa - nge bwe gu - tyo bwe gu - kwe - go - mba a - yi Ka - to - nda.

494. MUJJE TUTAMBULE

Fr. James Kabuye

Mu - jje tu - ta - mbu - le ffe ab'o - lu - ga - nda nga tu - li wa - mu ffe - nna aba - yi - tu - ddwa
Ddu - nda aba - tu - ku - zza mu Kri - stu omwa - na we. Tu - li ki - mu ffe - nna Ki - ta - ffe
y'o - mu, tu - li ki - mu a - nti omu - nu - nu - zi omu; tu - mwa - tu - la, tu - mwe - ko - la,
tu - mwe - ba - za nnyo oyo Kri - stu omu - nu - nu - zi. Tu - mu - si - mbe - ko, mu - jje tu - ta - mbu - le.
Tu - mu - si - mbe - ko mu - jje twa - ngu - we, a - tu - tuu - se eri Ki - ta - ffe e - yo mu ggu - lu.
1. Lee - ro, lee - ro lee - ro mpi - ta eggu - lu n'e - nsi ng'a - ba - ju - li - rwa ba - mmwe.
Mu - naa - ko - ma - wa o - ku - li - nnya mu bi - bi - ri? O - ba mu - li ba - nge mwo - ge - re, o -

ba te-mu-li ba-nge mu-sa-lee - wo. Mu-li-na ku - lo-nda bu-la - mu oba lu - mbe, mu-ki -

1. sa oba ki-ko-li - mo. Mu - lo-ndee - wo obu-la - mu bu-ba-jju - le n'a - baa-na ba - mmwe.

2. Lee - ro, lee - ro lee - ro mpi-ta eggu - lu n'e - nsi ng'a-ba-ju-li - rwa ba - mmwe.

Bwe mu - naa-tuu - sa ebi-ra-gi - ro nze Mu-ka - ma bye mba - wa. Bwe mu - naa-ya-ga - la nze Mu-ka -

ma n'a-ma-ku-bo ga-nge. Mu-jja ku-la - ma, mu-jja ku-la -

ma Mu-li-fuu-ka ba-ngi, o-mu-ki-sa gwa-nge gu - li-ba-bee-ra - ko.

3. Tu-sa-zee - wo, tu-sa - zee-wo, tu-sa-zee - wo, tu-sa - zee-wo, tu-sa-zee - wo Ddu - nda ffe -

nna tu-li ba - bo. Tu-ku-ma - nyi Ddu - nda Ggwe Ka-to-nda we-kka. Tu-ku-ma - nyi Ddu -

nda tu-ku-ma - nyi o-li wa bu - yi-nza. Byo-nna by'o-tu - ga-mbye tu-naa-bi - tuu - sa tu-naa-bi - tuu - sa

3. tu-naa-bi - tuu - sa - nga e-mi-re-mbe n'e-mi-re - mbe. mi - re - mbe.

495. MU LINNYA LYA TAATA

Joseph Kyagambiddwa

Mu li - nnya lya Taa - ta, n'e-rya Mwa - na, ne Mwo-yo Mu-tuu-ki-ri - vu,



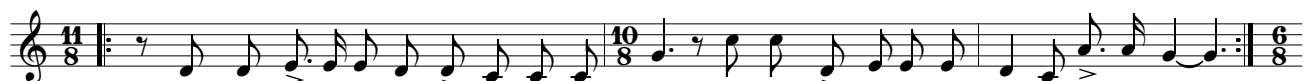
Mu - ge - nde mu - so - me - se ama - wa - nga go - nna, a - ma - wa - nga go - nna.



Nga mu - ba - ti - za aba - ntu nga ba - lo - ko - ka, aba - ntu nga ba - lo - ko - ka.



Mu - buu - li - re aba - to - nde Eva - nji - ri eno ey'e - dde - mbe, Eva - nji - ri eno ey'e - dde - mbe.



Nnge - nda, nsii - bu - la anti oku - dda gye nna - va; nge - nda edda mu - li - nda - ba, e - wa Sse - bo.



Mwo - yo aba - gu - mye - nga, a - ba - jju - ki - ze - nga; mu - ya - ga - la - ne - nga, mu - ta - ba - ga - ne - nga.

Fine DC.

496. MUSANYUKE MMWE ABEESIIMI

M.H.

1. Mu - sa - nyu - ke mmwe abee - sii - mi mwe - nna, wa - mu na - ffe a - boo - ku
 2 Mmwe abaa - vu n'a - ba - tee - fu mwe - ja - ge, a - b'e - ki - sa aba - lo - ngoo -
 3 Mmwe nno mi - kwa - no gya - ffe emye - si - gwa, mu ssa - nyu lya - mmwe eri - jju -

nsi. Mwe - tuu - ki - ra we mu - ta - li - ggyi - bwa, mwa - wo - na enna - ku n'e - ki -
 fu. Lee - ro mu ggu - lu gye mu - tu - mbi - dde, mmwe mu - li ba - sa - nyu -
 vu. mu - saa - si - re ffe aba - ba - wo - nde - ra, ffe aba - ntu a - boo - noo - ne -

bi. Mmwe ba - ma - la - yi - ka aba - ga - nzi, na - mmwe Aba - tu - me n'A - ba -
 fu. Mwe - nna abaa - gu - mi - ki - ri - za - nga; mwe - nna abaa - yi - gga - nyi - zi -
 fu. Mu - sa - bi - re ffe aba - kya - li - nda, mu zzaa - yi - ro e - ry'o - ku -

la - nzi, Ba - jja - jja n'A - ba - ju - li - zi; mu - ja - gu - ze mmwe Abee - sii - mi!
 bwa - nga, mwa - wa - ngu - la mu - ku - li - ke! Mu - li mu dde - mbe, mwe - ba - le.
 si - nda, tu - tuu - ke mu ggu - lu lya - mmwe e - wa Ka - to - nda omwa - ga - le.

497. MUYIMBE MMWE AMAWANGA

M.H.

1. Mu - yi - mbe mmwe ama - wa - nga, mu - te - nde lu - ta - ta; mu
 2. Mu lu - bu lw'a - ba - saa - le, Ggwe mu - ku - le - mbe - ze; Ggwe
 3. Ggwe akuu - ma eddii - ni enna - mba, e - ya Ka - to - nda wo; bwe
 4. A - maa - nyi go ga - ti - nta, o - lu - mbe n'o - ku - fa; ga -
 5. Ggwe Paa - pa bw'o - go - ba - nga, ffe ab'o - mu lya - to lyo; ne

nngo - ma ne mu nna - nga Paa - pa n'E - kle - zi - a.
 ojee - mu - la lu - baa - le wa - mu n'a - ba - ddu be.
 tu - gwa ku ki - ba - mba to - jja ku - tu - vaa - ko.
 kka ne ku ba - si - nda e - ri mu kko - me - ra.
 bwe li - ne - bbi - ka - nga, ti - tu - li - saa - na - wo.

Paa - pa wa-ngu-la, nywe - za Kle - zi - a, tu - se - nga enngo - ma yo, e -

te - jja ku-ggwaa - wo. Tu - se - nga enngo - ma yo e - te - jja ku-ggwaa - wo.

499. NDI MUKRISTU

W.F.
Harm. Fr. Okello

1. Nka - ka - sa ndi mwa - na wa Ka - to - nda ggwe si -
 2. Nku - si - nza, ggwe oli Mu - to - nzi wa - nge mu byo -
 3. Ffe - nna twa - li ffu - ge lya si - taa - ni Mwa - na
 4. Nja - ga - la n'e - bi - ra - gi - ro byo - nna, Ka - to -
 5. Nde - see - yo okwe - si - ga ebi - ntu by'e - nsi, kaa - ka -

taa - ni we - nna nkwe - gaa - na e - ra ate ndi mwa - na wa Ma -
 nna aba - sa - tu mwe - nka - na nku - si - nza Ggwe Pa - tri, Ggwe Mwa -
 n'a - jja n'a - tu - lo - ko - la; n'a - li - wa omu - ta - ngo gw'a - boo -
 nda bye ya - tu - tee - ke - ra; mbi - kwa - ta n'o - mwo - yo omu - sa -
 no si - kya - fa ku lu - mbe; o - ba - nga Ye - zu ye mu - la -

ri - a bu - li - jjo n'e - mi - re - mbe gyo - nna.
na - we, naa - we Mwo - yo Mu - tuu - ki - ri - vu.
noo - nyi ng'a - kki - ri - za oku - ba - fii - ri - ra.
nyu - fu, mbee - ra kwe ku - tuu - ka mu gguu - lu.
mu - zi, Ma - ri - a Nnyi - na we ye mma - nge.

Ndi mu - kri - stu, ndi mu - kri - stu, nzi - ki - ri - za lee - ro

ne bu - li - jjo, nzi - ki - ri - za lee - ro ne bu - li - jjo.

500. NDI MUKRISTU NDI MUSOMI

Fr. Gerald Mukwaya

Ndi mu - kri - stu dda - la dda - la nze, mu E - kle - zi - a Ka - to - li - ka.

Ne nja - tu - la nga si - ba - li - mba, ndi mu - kri - stu dda - la dda - la.

1. E - ri - nnya erya Ba - ti - si - mu, lye li - si - nga go - nna ge nni - na;



Ye - zu Kri - stu ya - li - ntuu - ma, mu Ssa - kra - me - ntu lya Ba - ti - si - mu.

2. Kitaffe Paapa omutukuvu, nga ali wamu n'abasumba be,
y'akulemba Eklezia, mu buyinza bwo ayi Mukama.
3. Ndi mukristu ndi musomi, Maria nnyabo ggwe mmange.
Ggwe nnyina wa Eklezia, eyatuzaalira Omulokozi.
4. Ebiragiro bye watuwa, olw'okutwagala ayi Mukama;
mpa okubikwata okubinyweeza, olw'okutwagala ayi Mukama.
5. Amasakramentu ge watuwa, ka ngeyune ennaku zonna;
olwo nga nkuza obukristu, mbe mukristu ddala, ddala.
6. Okwegayirira okukristu, mu bulamu buno obwoku nsi;
sikirekeka wakyogera, ayi Mukama nkukkiriza.

501. KATONDA KUUMA PAAPA

Fr James Kabuye

1. Ka - to - nda ow'o - bu - yi - nza kuu - ma Ki - ta - ffe Paa - pa, Mu -
 2. Ka - to - nda ow'o - bu - yi - nza ya - mba, Ki - ta - ffe Paa - pa, e -
 3. Ka - to - nda ow'o - bu - yi - nza ya - mba, Ki - ta - ffe Paa - pa, ma -

su - mba w'a - ba - to - nde nywe - za Ki - ta - ffe Paa - pa
 bi - zi - bu by'a - sa - nga, bi - ngi, ba - la - be ba - ngi,
 ku - ngu - la ama - lu - ngi, ma - ngi, aba - ko - zi lee - ta,

a - ku - le - mbe - re Kle - zi - a wo; a - yi - gi - ri - ze e - ki - ga - mbo kyo. Mwo -
 a - ba - ku - ga - ya na - bo ba - we - ra, a - ba - ta - ma - nyi na ki - ga - mbo kyo. E -
 tu - we Mwo - yo wo ffe - nna atu - jju - le, tu - la - ngi - ri - re e - ki - ga - mbo kyo. E -

cresc.

yo Mu-tu - ku - vu a - mu - ya - mbe - nga ng'a - lu - nda abaa - na bo be - wa - nu - nu - la.
 ttaa - la y'e - ddii - ni e - ya - ke mu Afri - ca, a - ba - ku - we - re - za be - yo - nge - re.
 nsi ete - re - bu - se e - fu - ne edde - mbe lyo, ku - ba emu - li - si - bwa e - ki - ga - mbo kyo.

f cresc.

Paa - pa wa - ngaa - la, Paa - pa wa - ngaa - la

mf f ff

Paa - pa ggwe Pet - ro, Ddu - nda aku - kuu - me Paa - pa.

502. OSINZANGA KATONDA

W.F.

1. O - si - nza - bnga Ka - to - nda, Ye ye - kka ye Mu - ka - ma;
 2. Le - ka - nga ku - la - yi - ra, ng'o - ju - li - ra Ka - to - nda
 3. Ku Sa - nde o - nyi - ki - ra o - kwe - ga - yi - ri - ra ennyo;
 4. Ba - ka - dde bo oba - tya - nga o - ku - bee - ra Ka - to - nda;
 5. O - ku - tta to - ge - za - nga, e - ra to - su - ngu - wa - la
 6. E - mboo - zi z'o - bu - ka - ba n'e - mi - za - nnyo egi - zi - ra;
 7. Ng'o - tu - nda to - see - ra - nga, to - lii - ka - nga ne ba - nno;
 8. Mu byo - nna to - li - mba - nga, na dda - la ng'o - ju - li - ra;
 9. E - bi - bi by'o - bu - ka - ba ng'o - bi - ro - woo - le - re - za
 10. Ti - we - go - mba - nga ku - bba, a - nti nga ku - gaa - ni - bwa

A - tu - ma - li - ra byo-nna, e - mma - ndwa n'o - ze - gaa - na
 Mu - nso - nga ezi - ta - lii - mu, ku - ba - nga ye mu - ku - lu.
 N'o - to - ko - la mi - ri - mo, Ka - to - nda gye ya - gaa - na.
 Bw'o - noo - ba - wu - li - ra - nga, to - li - su - bwa mu - ki - sa.
 To - ko - ze - sa - nga tti - ma, o - bee - ra - nga n'e - ki - sa.
 E - byo nno ng'o - bi - re - ka, bu - li - jjo we - kuu - me - nga.
 Sa - su - la - nga ama - ba - nja. E - bi - bbe obi - zza - nga - yo.
 To - ge - za - nga ku - ge - ya, o - ba - ku - wa - yi - ri - za.
 A - ka - bi - ka - ku - gwi - ra, byo - nna obye - sa - mmu - la - nga.
 O - mwa - vu n'o mu - ju - na, e - kyo kye ki - ra - gi - ddwa.

Ka - to - nda gwe twa - ga - la, byo - nna by'a - tu - la - gi - ra

tu - bi - sii - mi - ra dda-la, tu - jja - nga ku - bi - kwa - ta.

503. TOMA LEKA EMPAKA EZO

Joseph Kyagambiddwa

1. To - ma le - ka empa - ka ezo, ffe anti twa - la - bye Omu - ka -
2. To - ma le - ka ku - gaa - na, ge - nda to - le - ma kki - ri -
3. Buu - za oyo Ma - da - le - na, a - nti by'a - nyu - mya bi - nyu -
4. To - ma, le - ka ku - kya - la! Li - nda, ojje ola - be Omu - ka -
5. To - ma, ka - ti la - ba eno, wuu - no gw'o - ma - nyi, ali wa -
6. Kwa - ta ggwe ku bi - wu - ndu, Ye - zu enko - vu ze zi - ra -
7. To - ma, ka - ti oma - ti - dde! Ggwe nno ata - la - bye, akki - ri -
8. Ggwe Mu - ka - ma omu - yi - nza Ggwe Ka - to - nda, ggwe nsi - bu -

- ma. Mu - la - mu Ye - zu eya - fa eya - tti - bwa.
 za. Nze Yo - an - na gye nke - dde ne nda - ba.
 ma! Mu ma - laa - lo gye nke - dde ne nda - ba.
 ma! Yee - ra - ge gy'o - li ng'a - zze gw'o - ju - la.
 no; A - ku - tuu - se nno, empa - ka zi - ko - mye!
 ga: Nga ye Ye ow'e - dda omu - la - mu tte - ke!
 za, o - li - na okwe - sii - ma, era ote - nde - bwa!
 ko! Ffe tu - be naa - we, si - ga - la wa - no!



Kri - stu azuu - ki - dde ame-nye ama - go-mbe! Kri - stu azuu - ki - dde ame-nye ama -



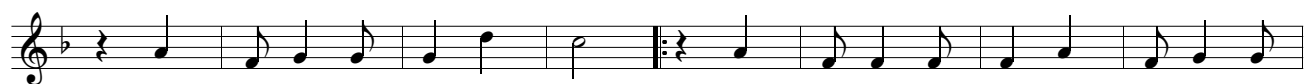
go-mbe! Kri - stu azuu - ki - dde ame-nye ama - go-mbe! Ng'a - ya-kaa - ya - ka, ng'a -



te-ma - ga - na Ye - zu lee - ro azuu-ki - dde. O - mu-wa-ngu - zi Kri - stu lw'a-go -



bye lwa ssa-nyu na ki - tii-bwa! Ye - zu omu-go - bi olu - mbe lw'a-go - bye alu - sse.



Kri - stu eya - ka - fa baa - ba! N'o - ku-zuu - ki - ra eya - ka-zuu - ki -



ra, baa - ba! Kri - stu Ye - zu! Al - le - lu - ia.

504. TULI BABO

M.H.

1. Tu - li ba - bo ggwe omu-si - ka wa Pe-tro, Paa-pa omwa-ga - lwa. E - kle-zi -
 2. E Ro - ma ku bu - ta - ka bwo gy'o-lu-ndi - ra e - gga - na lyo; Ggw'o-li mu -
 3. Ng'o - la - ngi - ra ku nte-be yo a - ma - zi - ma aga - ta - gwa - wo, to - wu - bi -
 4. E - nta - lo bwe zi - taa-gu - la e - nsi n'a - ba - ntu n'e - bi - ka; Ggwe Paa-pa
 5. Bbu-gwe gw'o - kuu - ma n'a - ba - bo, ta - so - bo - lwa, ta - wee - bwa - yo; lwe lwa-zi

a. Lye lya - to lyo mw'o - go - be - ra aba - kri - stu bo.
 su - mba ow'e - ki - sa, e - ye - waa - yo ku lw'e - ndi - ga.
 sa, ti - we - ri - mba, E - kle - zi - a ta - wu - nju - ka.
 ggw'o - ba - saa - si - ra, n'o - we - mbe - jja aba - nyo - le - ddwa.
 olw'o - lu - bee - re - ra; E - kle - zi - a ta - wa - ngu - ka.

Ffe abaa - na bo tu - kwa - ga - la, tu - kwe - si - ga wo - nna wo - nna.

505. TULI KIMU MU KRISTU

Fr. James Kabuye

1. E - ki - tyi - bwa kyo nki - ba - wa - dde, ba - lyo - ke ba - bee - re ki - mu. E - ki - tyi - bwa
2. O - bu - yi - nza bwo mbu - ba - wa - dde, ba - lyo - ke ba - nywe - re wa - mu. O - bu - yi - nza
3. E - bi - to - ne byo mbi - ba - wa - dde, ba - lyo - ke ba - si - nze ki - mu. E - bi - to - ne
4. A - ba - ku - ma - nyi mba - la - gi - dde, ba - nywe - re mu kwa - ga - la - na. A - ba - ku - ma -
5. Ka - ti kye nsa - ba ku - ba - kuu - ma, ba - lyo - ke ba - la - ngi - ri - re. Ka - ti kye nsa -

kyo nki - ba - wa - dde ba - sse ki - mu, Ki - ta - nge ba - ya - mbe ba - sse ki - mu nga
 bwo mbu - ba - wa - dde ba - sse ki - mu, Ki - ta - nge ba - ya - mbe ba - sse ki - mu nga
 byo mbi - ba - wa - dde ba - sse ki - mu, Ki - ta - nge ba - ya - mbe ba - sse ki - mu nga
 nyi mba - la - gi - dde ba - sse ki - mu, Ki - ta - nge ba - ya - mbe ba - sse ki - mu nga
 ba ku - ba - kuu - ma ng'o - ba - gu - mya, Ki - ta - nge ba - ya - mbe ng'o - ba - gu - mya Taa -

ffe. Ba - ya - mbe ba - sse ki - mu, Ki - ta - nge ba - ya - mbe ba - sse ki - mu bo - nna.
 ffe. Ba - ya - mbe ba - sse ki - mu, Ki - ta - nge ba - ya - mbe ba - sse ki - mu bo - nna.
 ffe. Ba - ya - mbe ba - sse ki - mu, Ki - ta - nge ba - ya - mbe ba - sse ki - mu bo - nna.
 ffe. Ba - ya - mbe ba - sse ki - mu, Ki - ta - nge ba - ya - mbe ba - sse ki - mu bo - nna.
 ta. Ba - ya - mbe ng'o - ba - gu - mya, Ki - ta - nge ba - ya - mbe ng'o - ba - gu - mya bo - nna.

Tu - li ki - mu mu Kri - stu, tu - li ki - mu ffe - nna.

Tu - li ki - mu mu Kri - stu, tu - li ki - mu ffe - nna.

506. TWEBAZA MAPEERA

Melody; Fr. Gerard Mukwaya

Harmony: Fr. Joseph Namukangula

1. Twe - ba - za Ma - pee - ra ne mu - nne A - ma - nsi,
 2. Le - o o - mu - ge - nzi Paa - pa mu bu - dde obwo,
 3. Kku - mi na mu - sa - nvu Fe - bu - rua - ri omwe - zi,
 4. Baa - yi - ta mu nkoo - la mu bi - bi - ra ebi - ngi,
 5. Ba - sa - nga Mu - tee - sa ng'a - ba - li - ndi - ri - dde,
 6. Baa - so - me - sa aba - ntu, ba - wo - nya aba - lwa - dde,

a - ba - saa - le ba - ffe a - baa - lee - ta eddii - ni eno.
 ko ne La - vi - zi - ri be baa - ba - si - ndi - ka eno.
 lu - ku - mi mu'lu - naa - na nsa - nvu mu mwe - nda.
 mu ma - ye - ngo ma - ngi ne ba - go - ba e Ki - gu - ngu.
 n'a - ba - wa e - kya - lo ye Lu - bya mu Kya - ddo - ndo.
 baa - bo - na - bo - na - nga kyo - kka nga ba - sa - nyu - fu.

Bee-ba - le A-ma-nsi ne Ma - pee - ra, bee-ba-le a-baa-lee-ta eki - ta - ngaa - la.

507. TWESIIMA MU NSI

W.F.

Harm: Fr. Joseph Namukangula

1. Twe - sii - ma mu nsi, tu - gu - ma mu nna - ku; nga tu - lo - woo - za
 2. Ka - to - nda wa - ffe o - mu mu ba - sa - tu, tu - ku - kki - ri - za
 3. A - ve Ma - ri - a, ggwe abu - gaa - nye ennee - ma. Ggwe e - ya - we - bwa
 4. Mmwe aba - ju - li - zi, lee - ro mu - li ba - ngi. Mwe - nna mu - woo - mye
 5. Mmwe aba - bii - ki - ra, nga mu - te - ma - ga - na! Mu - li ne Ye - zu

e - mpee-ra ye ggu - lu, gye tu - le - sii - ma e - mi - re - mbe gyo - nna e - wa Ka - to - nda.
 tu - ku - gu - lu - mi - za. Ku - ba - nga we - kka, Ggwe mu - tuu - ki - ri - vu ffe gwe tu - si - nza.
 e - mi - ki - sa gyo - nna, ffe - nna Ma - ri - a, mu nsi ne mu ggu - lu tu - ku - bbi - re - mu.
 mu - myu - se omu - saa - yi. Lye kku - la lya - mmwe e - ri - ba - faa - na - nya nga ba - ka - ba - ka.
 o - mu - ga - nzi wa - mmwe, nga mu - sa - nyu - ka, nga bwe mu - ja - gu - za. O - wa! Mwe - sii - mye.

Descant

Twe - sii - ma mu nsi, tu - gu - ma mu nna - ku, nga tu - lo - woo - za ng'e - mpee - ra lye ggu - lu;

gye tu - lye - sii - ma e - mi - re - mbe gyo - nna e - wa Ka - to - nda.

508. YE GGWE KATONDA

Fr. James Kabuye

Ye ggwe Ka - to - nda wa ba jja - jja ffe bo - nna, Ka - gi - ngo eya - li -
 Ka - gi - ngo

wo ebba - nga lyo - nna. Ye ggwe Ka - to - nda Ye ggwe Ka - to -
 Ye ggwe Ka - to - nda Ye ggwe Ka - to -
 ggwe Ka - to -

nda Ye ggwe Ka - to - nda w'e-mi - re - mbe mi - re - mbe n'e-mi - re - mbe.
 nda Ye ggwe Ka - to - nda mi - re - mbe n'e - mi - re - mbe.

Tu-li ggwa-nga lyo, tu-li baa-na bo, tu-li ba-ntu bo e-mi-re-mbe.
 Ggwa - nga lyo baa - na bo tu-li ba - ntu bo e-mi-re-mbe.

1. "Mu - naa-ba-nga ba-ntu ba-nge mmwe, bwe mu - naa-kwa- ta nze bye-mba-la-gi-ra byo -
 nna. Mu-ka-ze - nga O-mu-kwa-no gwa-nge mmwe e-nda-gaa-no gye nko-ze ka - ti na - mmwe

te - ri - me - nye - ka te - ri - me - nye - ka e - mi - re - mbe n'e - mi - re - mbe."
 te - ri - me - nye - ka te - ri - me - nye - ka mi - re - mbe."

2. "Mu - naa - ba - nga ggwa - nga lya - nge mmwe, bwe mu -
 3. "Mu - naa - ba - nga ggwa - nga lya - nge mmwe, gye mu -

ggwa - nga bwe mu - na -
 gye mu - na -

naa - wu - li - ra nze bye mba - kuu - ti - ra byo - nna. Mu - ga - kwa -
na - ge - nda ku nki - ngi z'e - nsi eno yo - nna. Mu - ka - ze -

wu - li - ra
ge - nda

te a-ma-tee-ka ga-nge mmwe, lee-ro mu-li ggwa-nga lye-nfu - ga eddo - nde;
nga o-mu-kwa-no gwa-nge mmwe, bo-nna ba-ma - nye omu-lo - ko - zi Ddu - nda;

nze mba-twa - la, ssi-ri-ba-le-ka e - mi-re - mbe n'e-mi-re - mbe."
n'o-yo gwe-ntu-mye, Ye-zu a-be na - mmwe Mwo-yo gwe-ntu-mye Ka-to - nda."

nze mba-twa - la ssi-ri-ba-le-ka mi - re - mbe."

509. YEE MMANYI MMANYI NZE

Joseph Kyagambiddwa

1. Yee! mma-nyi, mma-nyi nze, gy'a - li Omu-to - nzi wa-ffe
2. Nze nna - li mu-noo- nya, a - to - nda Taa - ta byo-nna
3. O - mu - ka - ma Ye- zu, o - mu lu lwa-ffe ffe-nna
4. Bwe ya - tuu - ka Ye- zu, nga ensi ya - fa dda yo-nna
5. Ka na - ye mu - si - nze, Mwo - yo mu - ya-mbi wa-ffe
6. O - tu - saa - si - re ffe, lee - ro tu - ya-mbe ffe-nna

mbe Ka-to-nda gy'a-li byo-nna ya-bi-ko-la



nzi - ki - ri - za nnyo si - buu - sa - buu - sa.
 n'a - si - ndi - ka Mwa - na wuu - no mu nsi.
 dda - la Omu - to - nzi ya - nu - nu - la ensi.
 Sse - ru - me - nya mpui - ma olu - mbe lw'a - sse.
 Na - ba - sa - twe Taa - ta, Mwa - na, Mwo - yo.
 tu - kwe - si - ga nnyo Ka - to - nda wa - ffe.



Ye Lu - ga - ba nnyi - ni byo. Ka - to - nda gy'a - li Sse - wa - nna - ku, Ddu - nda mu - wa - mi - re - mbe.



Gwe nsi - nza gwe nsi - nza gwe nsi - nza gwe nsi - nza



ju - na! ju - na!



Mbi - kku - li - ra ayi ama - zi - ma, Sse - bo, ga mu - li - se - nga ne nku - la - ba.



na! Ju - na! ju -



Bwe ndi - ba nku - tuu - se gy'o - la - mu - la, nze si - ku - ve - nga - ko mu Bwa - ka - ba - ka. Nda - yi -



na! Ju - na! Ju -



ra Ka - to - nda wa - nge mmu - yi - ta aya - nto - nda Mmu - ma -



Nda - yi - ra Ka - to - nda wa - nge mmu - ma -



nyi w'a - li. Nda - yi - ra Ka - to - nda wa - nge mmu - yi - ta aya - nto - nda

Fine DC.



nyi w'a - li. Nda - yi - ra Ka - to - nda wa - nge; mmu - ma - nyi w'a - li.

510. YEZU YABATUMA

W.F.

1. Ye-zu ya - ba - tu - ma nti mu - ge - nde mu - saa - saa - nye - nga e - ddii - ni wo - nna
 2. O - ku - bu - nya eddii - ni mu nsi zo - nna, ti - mwa - tya - nga nna - ku na bu - le - mu.
 3. Ku lw'o - kwa - ga - la Ye - zu mwa - waa - yo obu - la - mu bwa - mmwe mu bu - ju - li - zi
 4. Tu - ba - te - nda ba - bee - zi ba Ye - zu, mmwe e - mpa - gii z'E - kle - zi - a wo - nna.

e - ra mu - yi - gi - ri - ze - nga aba - ntu e - ssa - nyu e - ry'o - ku - kki - ri - za.
 Na - ffe oku - gi - kuu - ma mu mi - ti - ma ti - tu - tya bi - tu - ka - luu - bi - ri - ra.
 o - ku - taa - sa eddii - ni mu nsi ya - ffe mu - bee - re ng'e - kyo - ku - la - bi - ra - ko.
 Tu - ba - sa - ba tu - go - be si - taa - ni, tu - mwe - gaa - ne n'e - mi - te - go gye.

A - ba - tu - me a - ba - tuu - ki - ri - vu, e - ddii - ni e - nywee - re mu nsi mu - no.

A - ba - tu - me a - ba - tuu - ki - ri - vu, e - ddii - ni e - nywee - re mu nsi yo - nna.