

**EZ'EKISIIBO**  
**195. BIIKIRA OMUZADDE**

Fr. Francis X. Mbaziira

Bii-ki-ra omu-za-dde, ggwe enna-ku eku-so-zze, ng'o-la-ba omu-zaa-le a-tti-rwa aba-to-nde.

1. Ng'o-la-ba ebi-wu-ndu emi-ko-no agi-ree-ze, ku mu-twe ku-tu-nze a-ma-ggwa ama-wa-nvu.

2. Wu-li-ra aku-kwa-sa aba-ntu be oba-zaa-le, ba-lu-mwa ba-taa-se, twe-si-ga tu-bee-re.

3. Zaa-lee-ta omu-sa-jja eki-ta-la aki-ku-tte, n'a-so-ya omu-zaa-le ng'o-la-ba omu-za-dde.

4. Nga wa-fa eki-tii-bwa omu-ti-ma omu-za-dde, ogwa-fu-mi-ti-bwa nno eki-ta-la eki-ra-nge.

5. Wa-la-ba omu-zaa-le bw'a-lu-mwa nno ennyo-nta, n'a-sa-ba ku tu-zzi, n'a-bu-lwa amu-ya-mba.

6. Ng'e-nna-ku etu-ku-tte, ggwe ow'e-ki-sa tu-ya-mbe, tu-wo-nye wa-lu-mbe ya-ngu-wa otu-twa-le.

**196. EBENDERA YA KABAKA**

Fr James Kabuye

E - be - nde-ra ya Ka-ba - ka e - vu - dde - yo. O-mu-sa - la - ba guu-gu-no gu-te -

ma-gaa-na. Nnyi-ni bu-la - mu gwe y'a-fii - ra - ko, n'a-tu - wa obu-la-mu ng'a-tu - fii - ri-ra.

1. Y'a - so-ggwa lu - li e - ffu - mu n'o - bu - ka-mbwe, n'a - vaa - mu omu-saa - yi n'a - ma - zzi.  
 2. Byo-nna bya - la-ngwa Da - u - di ku ebyo ebi - jja, ng'a - ga - mba ama-wa-nga ag'e - ssi - mba:  
 3. Mwe-nna aba - sa - tu e - nsu - lo y'o - bu - ya - mbi, Tri - ni - ta Ka - to - nda omu bw'a - ti;

n'a - vaa - mu mu - saa - yi  
 ng'a - ga - mba ama - wa - nga  
 Tri - ni - ta Ka - to - nda

1. Y'a - ku - bwa - ku - bwa e - mi - ggo n'o - bu - swa - ndi, ye atu-naa-zee - ko e - kko ly'e - bi - bi.  
 2. A - li - ra - mu - la Ka - ba - ka ali - fu - ga ensi, Nna - mu - lo - ndo kw'a - li mu - ti kw'a - fii - ra.  
 3. Byo - nna bi - ku - we e - tte - ndo ly'o - bu - to - nzi, wa tu - wa - ngu - le tu - tuu - ke gy'o - bee - ra.

### 197. KATONDA WANGE LWAKI OKUNJABULIRA?

*Recitative*

Fr James Kabuye

Ka - to - nda wa - nge, Ka - to - nda wa - nge, lwa - ki oku - nja - bu - li - ra?

Nsuu - bi - ra mu ggwe Ka - to - nda wa - nge, nzi - ru - ki - ri - ra.

1. Nkwa-ga-la ayi Mu-ka-ma amaa-nyi ga-nge. O-lwa-zi lwa-nge, eki-go kya-nge Omu-lo-ko-zi wa-nge;

e - jji - nja lya-nge mwe nnee-kwe-ka, e - nga-bo yange omu-fu-nga-mye obu-lo-ko-fu bwa-nge obu-ddu-ki-ro bwa-nge.

## 198. LWAKI LWAKI

*Recitative*

Fr James Kabuye

Lwa - ki, lwa - ki o - su - ngu - wa - li - dde e - ggwa - nga lyo?

Lwa - ki, lwa - ki o - su - ngu - wa - li - dde e - ggwa - nga lyo?

Nyi - gu - lu - ku - ka ayi Mu - ka - ma, saa - si - ra e - ggwa - nga lyo li - no.

1. Nsaasi-ra ayi Kato-ndang'eki-sa kyo bwe ki-ri, o-lw'oku-saasi-ra kwookungi sa-ngu-la-woekyo-noono kyange.

## 199. MBONAABONA

*Largo*

Joseph Kyagambiddwa

Mbo-naa - bo - na, mbo-naa - bo - na, mbo-naa - bo - na

*Andante*

mbo-naa - bo - na. A - yi ako-me - re-ddwa mbo-naa - bo - na. Ye - zu ow'o-mu -  
nno nnaa-ko - la ntya, Baa - ba ofii - ri -

kwa- no, mbo-naa - bo - na. ba - mbi ozi - ri - ka ofa, mbo-naa - bo - na, ki oba-naa - bo -  
ra nze, na - nge nzi - ri - ka nfa, nzuu - no nkaa-bi -

na otyo, mbo-naa - bo - na. nga enna - ku eku - yi - nze mbo-naa - bo - na. nze na. Ssa -  
ra ggwe, Ye - zu gwe na - ga - nza,

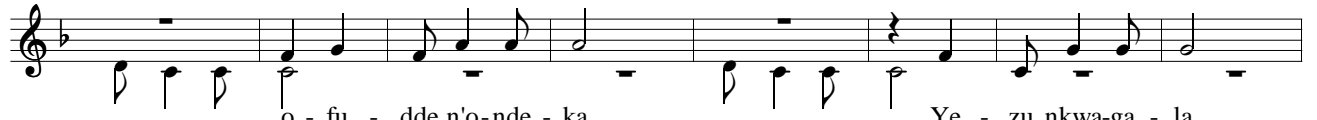
ba-nu-nu - zi, e-ndwa - de olwa-de ki? Ssa E -  
ba-nu-nu - zi, o - fu - dde okwa-ga - la mbo-naa - bo - na. na.



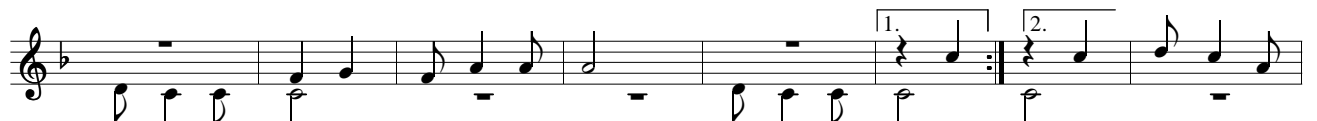
nsi n'e-ggu - lu bi - na-ku-wa - la, a - nti n'e-nju -  
 nga aba-mbo-wa nze no aku-si - ssa, na - nge ba-nzi -  
 mu - mpe eky'o-ku - nywa, mu - mpe eky'o-ku - nywa,



ba efuu - se te-ya - ka ezaa - mye. mbo-naa-bo - na. Ye - zu nkwa-ga - la,  
 te, nfe tu-fe wa - mu naa - we. Ye - zu omwa-ga - zi



o - fu - dde n'o-nde - ka. mbo-naa-bo - na. Ye - zu nkwa-ga - la,  
 mbo-naa-bo - na. mbo-naa-bo - na.



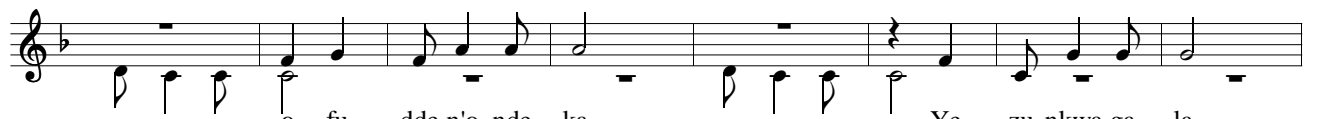
ntwa-la eyo gy'o-la - ga Si Mwe - nna mwe-ra -  
 mbo-naa-bo - na. mbo-naa-bo - na. na.



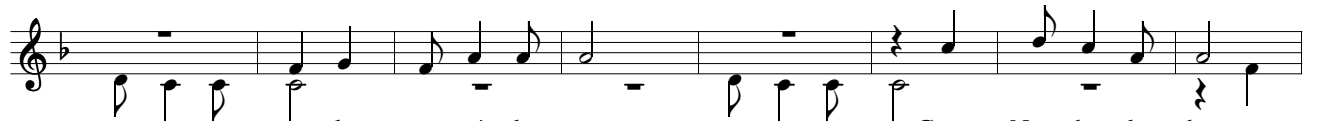
ba, mu - mpe eky'o-ku - nywa, wuu - no asii-bu - la. mu - mpe eky'o-ku - nywa, Ye a-twa-ga -



la afu - dde olw'o-ku - bee-ra ffe. mbo-naa-bo - na. Ye - zu nkwa-ga - la,



o - fu - dde n'o-nde - ka. mbo-naa-bo - na. Ye - zu nkwa-ga - la,



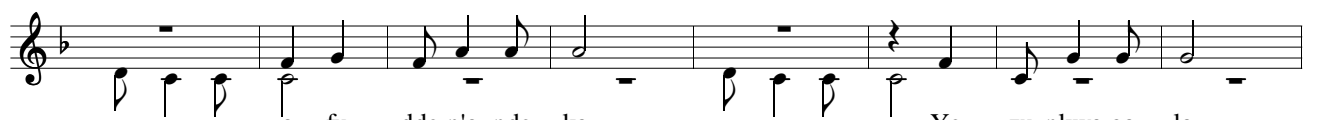
ntwa-la eyo gy'o-la - ga mbo-naa-bo - na. Ggwe Nnya-bo la - ba, mu -



mpe eky'o-ku - nywa, wuu - no Omwa-na wo,, mu - mpe eky'o-ku - nywa, bw'a - tyo alaa-ma



Ggwe Maa - ma Omwa-na wo wuu - no. mbo-naa-bo - na. Ye - zu nkwa-ga - la,



o - fu - dde n'o-nde - ka. mbo-naa-bo - na. Ye - zu nkwa-ga - la,  
 mbo-naa-bo - na. mbo-naa-bo - na.

mbo-naa - bo - na. ntwa-la eyo gy'o - la - ga mbo-naa - bo - na. Eh!

*morindo*

Mbo-naa - bo - na, mbo-naa - bo - na, mbo-naa - bo - na.

### 200. MU DDUBI SIKAYO OMWOYO GWANGE

Fr James Kabuye

Mu ddu-bi si-ka-yo omwo-yo gwa-nge A - yi Mu-ka-ma mpu-li - ri - za.

Mu ddu-bi si-ka-yo omwo-yo gwa-nge A - yi Mu-ka-ma mpu-li - ri - za.

*Recitative*

1. Nnyi - ma mu ki - wo - nvu ne nku - wa - nja - gi - ra a - yi Mu - ka - ma

A - yi Mu - ka - ma wu - li - ra eddo - boo - zi lya - nge.

### 201. MU NNAKU ZA KALEMA

W.F.

Harm. & Arrang.: Mukisa Michael

1. Mu nna - ku za ka - le - ma Ka - to - nda a - tu - yi -  
 2. Ba - ngi ba - fa bu - li - jjo nga ba - li mu ntu - bi -  
 3. O - ga - mba gwe omu - ka - ba nti ndi - bo - ne - re - ra  
 4. Na - we omu - lya - za - ma - nyi ne bw'o - ku - nga - nya ebi -  
 5. Wu - li - ra gwe aga - ya - dde o - ga - mba nti mpu - mu -  
 6. Gwe age - nda ku si - taa - ni lee - ro nno oli - ga - mba  
 7. O - mu - kyu - fu gwe oki - ra o - ku - nyi - za Omu - ka -  
 8. Mu nna - ku za ka - le - ma Ka - to - nda ky'a - saa - si -

ta nti mu - jje mu - so - nyi - bwe e - bi - bi bya - mmwe bi - ggwe.  
 ro ne - ba - ta - so - nyi - yi - bwa nga bu - ko - mye obw'e - ki - sa.  
 edda wa - lu - mbe a - ta - la - ga a - jja ki - bwa - tu - ki - ra.  
 ngi mu bu - dde o - bw'o - ku - fa mpa ka - ntu k'o - si - ga - za.  
 dde sso empee - ra y'o - mu ggu - lu te - ba ya mu - ga - ya - vu.  
 ki? Ka - to - nda ng'a - ku - go - bye nti: vvaa - wo! To - li wa - nge.  
 ma wa - mu - lya - mu o - lu - kwe nga Yu - da o - mu - boo - le.  
 ra ta - gaa - na ku - so - nyi - wa bo - nna aba - bo - ne - re - ra.

Lee-ro tu - bo - ne - re - re tu - wo - ne o - mu - li - ro Ka - to - nda atu - saa - si -

re, a - tu - we eki - so - nyi - wo mu - jje mwe - nna mwe - ne - nye, e - bi - bi bya - mmwe bi - ggwe.

### 203. NSAASIRA MUKAMA NNENENYEZZA

Fr. Expedit Magembe

Nsaa-si-ra Mu-ka - ma nne-ne-nye-zza, nne-ne-nye - zza Mu-ka - ma onsa-si-re.

Nsaa-si-ra Mu-ka - ma nne-ne-nye-zza, nna-so-bya Mu-ka-ma onsa - si-re.

1. E-ki-sa eki-kyo Mu-ka - ma nga te-ki-ko-ma! N'o-bu-saa-si-zi obu-bwo bwa mi-re-mbe, Mu-ka - ma nsaa-si-ra.

### 204. N'ABONAABONA N'AYITIRIZA

Fr James Kabuye

N'a-bo-naa-bo-na, n'a-yi-ti-ri-za, n'a-bo-naa-bo-na obu-ta-ko-ma.

N'a-ko-me-re-rwa, n'a-fu-mi-ti-bwa, n'a-vu-mi-ri-rwa ba-ga-nzi be.

1. Ya-ya-bu-li-rwa bw'a-tyo na-ta-ya-mpi-bwa. Ba-tu-me na-bo ba-tya, ba-ddu-ka bu-bi



Baa-mu-si-mba-ko amaa-nyi, ba - si-ba eya-li owaa-bwe nga ba-gwa eya-li entii-sa y'O-mu-lo-ko-zi.

2. Yatunuulira ensi n'agisaasira,  
yaleka bali abaddu ne bamusiba.  
Baali balina empiiga, baagala batte atatta,  
kyokka teyatya Yezu n'abawulira.
3. Wulira eyali alamula bw'ajegemera;  
ng'alabye eyali w'ali talina kabi;  
"Twagala tuwe omussi Baraba mute asaanye  
Kabaka tuwe essakki ery'okumuzisa."
4. Yabonabona bwatyo olw'okutwagala,  
naffe nno tuwe Yezu tube baddu bo.  
Tuli baddu bo naffe saasira tuwe amaggya,  
kaakati tuwe enneema ey'okukwagala.

## 206. OMUSAALABA

*Recitative*

Fr. James Kabuye



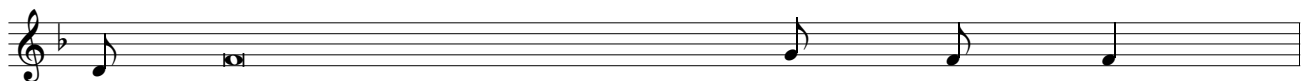
O - mu - saa - la - ba, o - mu - ti ogwo omwe - si - gwa mu mi - ti egyo gyo - nna ugu - ta - jji - ka ki - tii - bwa



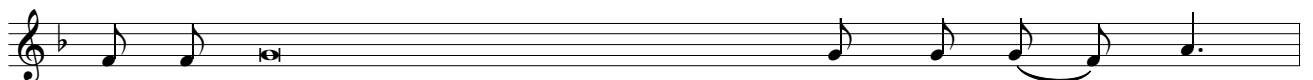
O - mu - saa - la - ba, ti - wa - li ki - bi - ra mwa - ku - la ugu - gwe - nka - na. Mu bi - koo - la n' e - bi - mu - li, n' e - nsi - go



o - mu - ti omu - lu - ngi, e - nni - nga ennu - ngi, n' o - bu - zi - to bw' o - wa - ni - ri - dde bu - lu - ngi.



1. Ayi olulimi tendereza olutalo olw'ekityibwa olwa - go - bwa



ku ki - jjukizo ky'omusalaba kw'oba otendera obuwanguziobw'e - ki - tyi - bwa



O - mununuzi w'ensi nga bwe - ya - to - nde - bwa n'a - go - ba.



## 207. OMUSAAYI GWA YEZU

Fr James Kabuye



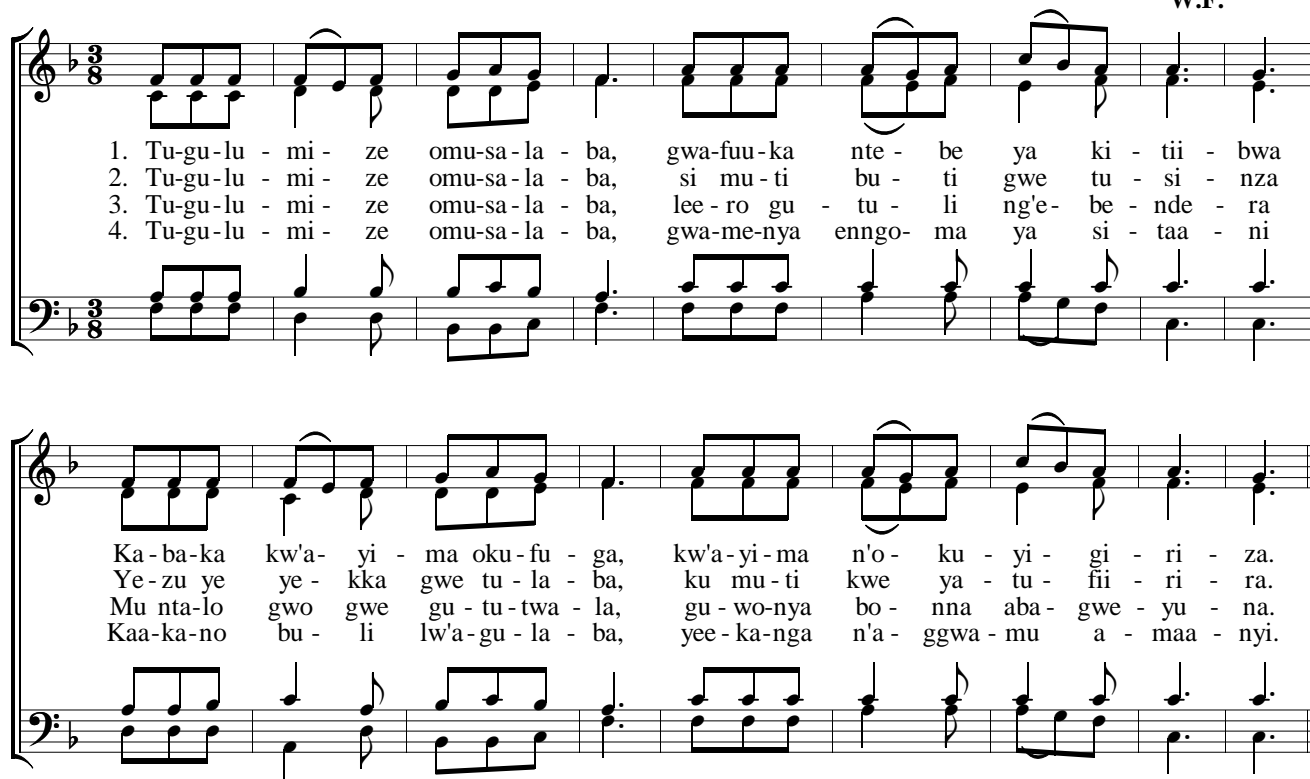
O - mu - saa - yi gwa Ye - zu gu - ttu - lu - ku - ka gi - ra ola - be. Gu - ttu - lu - ku -  
ka olw'e - nsi, gu - tu - nu - nu - la; te - wa - li ki - si - nga bwaa - ga - zi Ye - zu bwaa - la - ga  
ku mu - saa - la - ba. Na - ffe tu - sa - be ennee - ma ey'o - ku - mwa - ga - la.

1. Si - nga te - ya - fa Ye - zu twa - li ba - si - be. Si - nga te - ya - fa Ye - zu twa - ndi - ge - nze wa?  
2. Ya - bo - na - bo - na Ye - zu n'a - yi - ti - ri - ra. Ya - ko - me - re - rwa Ye - zu n'a - tu - fii - ri - ra.

Ya - tu - nu - li - ra aba - ntu n'a - ba - ddi - ra - mu, n'a - ba - so - nyi - wa ekye - jo n'a - ba - saa - si - ra.  
Ya - fu - mi - ti - bwa enni - nga n'a - lu - mi - zi - bwa n'a - fu - mi - ti - bwa ama - ggwa ag'o - mu - ge gu - li.

## 209. TUGULUMIZE OMUSAALABA

W.F.



1. Tu - gu - lu - mi - ze omu - sa - la - ba, gwa - fuu - ka nte - be ya ki - tii - bwa  
2. Tu - gu - lu - mi - ze omu - sa - la - ba, si mu - ti bu - ti gwe tu - si - nza  
3. Tu - gu - lu - mi - ze omu - sa - la - ba, lee - ro gu - tu - li ng'e - be - nde - ra  
4. Tu - gu - lu - mi - ze omu - sa - la - ba, gwa - me - nya enngo - ma ya si - taa - ni

Ka - ba - ka kw'a - yi - ma oku - fu - ga, kw'a - yi - ma n'o - ku - yi - gi - ri - za.  
Ye - zu ye ye - kka gwe tu - la - ba, ku mu - ti kwe ya - tu - fii - ri - ra.  
Mu nta - lo gwo gwe gu - tu - twa - la, gu - wo - nya bo - nna aba - gwe - yu - na.  
Kaa - ka - no bu - li lw'a - gu - la - ba, yee - ka - nga n'a - ggwa - mu a - maa - nyi.

Tu - te - nde - re - ze ffe ffe - nna Ye - zu gwe baa - ko - me - re - ra.

Tu - te - nde - re - ze ffe ffe - nna Ye - zu gwe baa - ko - me - re - ra.