

**EZ'AMAZUUKIRA**  
**210. ABAKRISTU MUWULIDDE**

W.F.



1. A - ba - kri - stu mu - wu - li - dde, Ye - zu nga bw'a - si - nze olu -  
 2. Ne Ma - ri - a Mag - da - le - na, n'a - ba - ka - zi a - ba - la -  
 3. Ti - ba - lu - dde, ba - tuu - se - yo, ba - noo - nye - zza o - mu - la -  
 4. Mag - da - le - na n'a - buu - li - ra A - ba - tu - me b'O - mu - ka -  
 5. Yo - a - nna ya - si - nga embi - ro, n'a - ddu - ka n'a - si - nga Pet -  
 6. Ma - la - yi - ka a - tu - ku - la, n'a - buu - li - ra a - ba - kya -  
 7. A - ba - tu - me na - bo ba - zze ne ba - yi - ngi - ra mu ntaa -  
 8. O - bu - dde nga bu - wu - nge - dde, Ye - zu n'a - jja mu Ba - tu -  
 9. Di - di - mo baa - mu - buu - li - ra, nga bwe ba - la - bye Omu - ka -



mbe; mu - jje mu - mu - sa - nyu - ki - re. Al - le - lu - ia.  
 la, bo - nna baa - kee - ra ku ntaa - na. Al - le - lu - ia.  
 mbo sso ne ba - ta - gu - sa - nga yo. Al - le - lu - ia.  
 ma. Ba - jja ba - bi - ri ku ntaa - na. Al - le - lu - ia.  
 ro, n'a - mu - soo - ka ku maa - la - lo. Al - le - lu - ia.  
 la, nti Ye - zu ya - zuu - ki - dde dda. Al - le - lu - ia.  
 na, ne ba - sa - nga nga nje - ree - re. Al - le - lu - ia.  
 me ya - ba - sa - nga ba - ku - nngaa - nye. Al - le - lu - ia.  
 ma n'a - gaa - na oku - ba - kki - ri - za. Al - le - lu - ia.



Al - le - lu - ia al - le - lu - ia, al - le - lu - ia

**210. ABAKRISTU MUWULIDDE**

*Alius tonus - Planus cantus*

W.F.



A - ba - kri - stu mu - wu - li - dde, Ye - zu nga bw'a - si - nze olu - mbe, mu - jje mu - mu - sa - nyu - ki - re.



Al - le - lu - ia Al - le - lu - ia; Al - le - lu - ia Al - le - lu - ia.

**211. ABAKRISTU MUTENDEREZE AKALIGA**

Fr James Kabuye



Al - le - u - ya, al - le - lu - ya Kri - stu azu - ki - dde.

*Recitative*



1. A - ba - kri - stu mu - te - nde - re - ze ekyo - nzii - ra kya Pas - ka. A - ka - li - ga ka - nu - nu - dde endi - ga.



Kri - stu ata - lii - ko mu - sa - ngo, a - ta - ba - ga - nyi - zza abo - noo - nyi ne Ki - ta - we.



2. O - lu - mbe n'o - bu - la - mu bya - lwa - na bwe - zi - zi - ngi - ri - re.



O - mu - ga - be w'o - bu - la - mu eya - fa lu - li ala - mu - la, nga mu - la - mu.



3. Tu - buu - li - re Ma - ri - ya ky'o - la - bye mu kku - bo. "Na - la - bye entaa - na ya Kri - stu omu - la - mu.



Na - la - bye n'e - ki - tyi - bwa ky'a - zuu - ki - dde, ssaa - ko Ba - ma - la - yi - ka aba - ka - ka - si - zza,



e - ki - re - mba n'e - kya - mba - lo. Kri - stu essuu - bi lya - nge, a - zuu - ki - dde; a - li - bee - soo - ka'e Ga - li - la - ya.



4. Tu - ma - nyi nga Kri - stu ya - zuu - ki - ri - ra dda - la mu ba - fu. A - yi Ka - to - nda omu - wa - ngu - zi



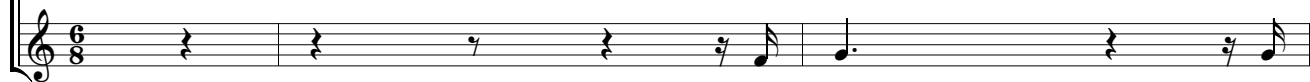
tu - saa - si - re, A - mii - na, al - le - lu - ya.

## 212. AGENDA OMULUNGI YEZU

Joseph Kyagambiddwa



1. A - ge - nda omu - lu - ngi	Ye - zu,	Kri - stu ow'o - bu - yi - nza;
2. Nga ava - wo atu - ga - mbye	Ye - zu,	na - ffe ali - tu - twa - la;
3. A - ba - ntu aba - twa - la	baa - bo,	ba - ngi mu ki - tyi - bwa,
4. Nga age - nda Ma - li - ya	wuu - no	Ye amu - tu - le - ke - dde;
5. Wee - waa - wo, atu - sa - dde	Ye - zu,	Tu - sa - nyu - ka sso nno;
6. Lee - ro tu - mu - ku - li - se	nno	Ssa - ba - wa - ngu - zi oyo



la - ba,

la

a - tu - le - ka - wo ka - tyi ffe ku nsi; Ye atu - sii - bu - la ffe; a - zze - yo  
 mu ggu - lu ewu - we gye tu - li - bee - ra Ye Ka - to - nda mwe - ne atu - suu - bi -  
 Mu - ggu - la - ggu - lu ema - go - mbe be aggye, n'A - da - mu aya - soo - ka a - mu - ggye -  
 a - si - ga - dde na - ffe wa - no ku nsi, Bi - ki - ra omu - tyi - bwa a - be Nnya -  
 ffe - nna gy'a - la - ze anti gy'a - tu - twa - la Ye aku - le - mbe - dde ffe o - lwa lee -  
 e - mi - re - mbe n'e - mi - re - mbe ffe - nna Ye - zu o - mu - tyi - bwa, ffe gy'o - tu -

ba la - ba, la - ba

eri nno gye ya - va.  
 zza, tu - suu - bi - re.  
 mu envu - ba la - ba.  
 ffe, tu - mwe - yu - ne.  
 ro tu - ja - gu - ze.  
 dde tu - wa - nnga - me.

la - ba age - nda Ye - zu n'e - ki - tii - bwa, ng'a - li - nnya mu ggu - lu!

## 214. ALLELUIA YEZU AZUUKIDDE

Fr James Kabuye

Al - le - lu - ia, al - le - lu - ia, al - le - lu - ia Ye - zu azuu - ki - dde  
 Al - le - lu - ia, al - le - lu - ia, al - le - lu - ia, al - le - lu - ia, al - le - lu -

Al - le - lu - ia, al - le - lu - ia, al - le - lu - ia Ye - zu azuu - ki - dde. A - gu - dde - wo ama - go - mbe, olu -  
 ia, al - le - lu - ia, al - le - lu - ia, al - le - lu - ia.

mbe alu - go - bye n'a - maa - nyi, a - zuu - ki - dde. Tu - li mu ssa - nyu lee - ro  
 al - le - lu - ia. al - le - lu -

Al - le - lu - ia

ku lu-na-ku lwa lee-ro tu-mu-ku-li-sa nnyo Ye - zu obu-wa-ngu-zi. Tu-li mu ssa-nyu lee-ro  
 ia, al - le - lu - ia, al - le - lu - ia, al - le - lu -

al - le - lu - ia Ye - zu obu-wa - ngu - zi. Al-le - lu - ia,

ku lu-na-ku lwa lee-ro tu-mu-ku-li-sa nnyo Ye - zu obu-wa-ngu-zi. Na-ffe  
 ia, al - le - lu - ia, al - le - lu - ia.

al - le - lu - ia Ye - zu obu-wa-ngu-zi. Al - le - lu - ia

tu-li-zuu-ki-ra olu-va-nnyu - ma. Ye-zu ffe-nna a-li-tu-zuu-ki - za, twe-sii-me na - ye emi-re-mbe.  
 al-le - lu - ia al-le-lu-ia, al-le - lu - ia

al - le-lu-ia, al - le - lu - ia emi - re-mbe.

Al - le - lu - ia, al - le - lu - ia, a-zuu-ki-dde Ye - zu.

al - le - lu - ia, al - le - lu - ia al - le - lu - ia Ye - zu.

1. Ku ma-kya ku-ti aba-kya-la baa-li ba-go-bye ku ntaa - na eyo Ye-zu gye baa-mu - tee-ka. Bee -

buu-zi-zza nga te-ba - la - ba. O - gu-yi-nja ku ntaa-na baa-gu-ta-dde wa? Kyo -

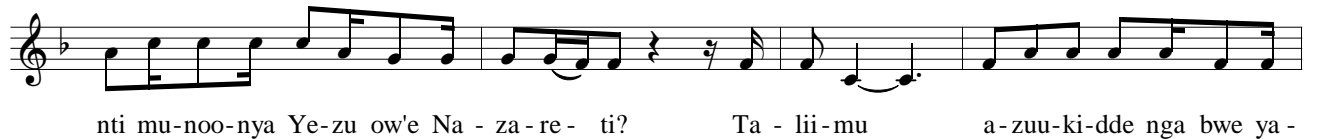
kka gye ba - ku-ba amaa - so ng'o - mu - lya - ngo gw'e - ntaa - na gwo nga mu - ggu - le.



Ma-la - yi - ka w'O - mu - ka - ma ba - mu - la - ba, n'a - ba - te - gee - za nti azu - ki - dde.



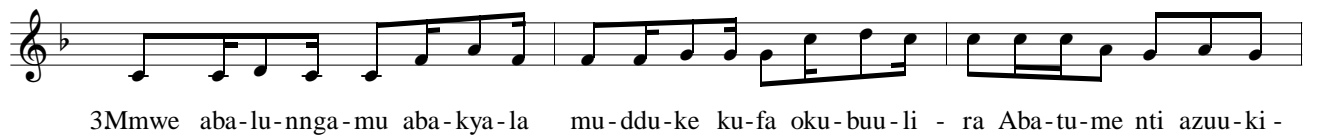
2. Mu-tu-buu-li-re aba-kya-la gwe mu-kaa-bi-ra mba-dde nnga-mba Ye-zu ya-zuu-ki - ra dda. A -



nti mu-noo-nya Ye-zu ow'e Na - za - re - ti? Ta - lii - mu a - zuu - ki - dde nga bwe ya -



ga - mba. Mu - jje mu - la - be we baa - li ba - mu - ta - dde Ye - zu.



3Mmwe aba-lu-nnga-mu aba-kya-la mu-ddu-ke ku-fa oku-buu-li - ra Aba-tu-me nti azuu-ki -



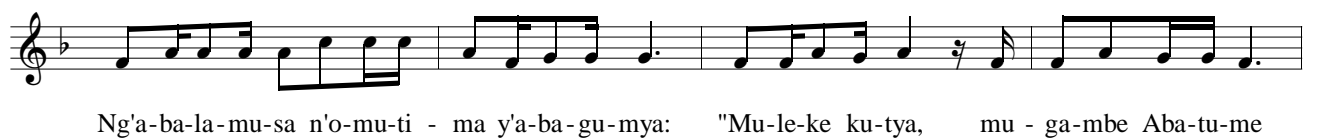
dde. Mu - ge - nde e Ga - li - la - ya Ye - zu gy'a - la - ga o - lwo mu - mu - la - be



a - zuu - ki - dde nga bwe ya - ga - mba. Ta - lii - mu, ta - lii - mu a - zuu - ki - dde.



4. A - ba - sa - nyu - fu aba-kya-la ba-mu-la-ba-ko n'a-gaa - bwe oyo Ye-zu mu-ga-nzi wa-bwe.



Ng'a-ba-la-mu-sa n'o-mu-ti - ma y'a-ba-gu-mya: "Mu-le-ke ku-tya, mu - ga - mbe Aba-tu-me



nti nzuu-ki-dde. Mu - ge - nde e Ga - li - la - ya na-nge gye nda-ga, tu - si - si - nka - ne".

## 215. ASULA WA YEZU?

Joseph Kyagambiddwa

A - su - la wa Ye - zu    Kri - stu bwe y'a - zuu - ki - ra, ka - ti asu - la wa ewa - bwe?    Gaa - sa - mye ama - laa - lo

A - ba - kuu - mi ba - ddu - se! Wu - li - ri - za Ma - la - yi - ka    ku ntaa - na abuu - li - ra.    E - ri gye ya - ga - mba

E Ga - li - la - ya,    wuu - li gy'a - ba - li - nze    Ba - sse - ru - ga - nda!

A - zuu - ki - dde anti    lee - ro alle - lu - ia,    a - zuu - ki - dde anti,    lee - ro alle - lu - ia.

- |   |  |
|---|--|
| 1. A - bi - ki - rwa nti ya - fa, ka - ti ani?        | Baa - wa abo aba - kaa - bi - ra Ye - zu?        |
| 2. A - ba - la - bye ku ya - zuu - ki - ra Oli        | baa - so - nze ol - nwe ne be - kka - nya;       |
| 3. A - ma - zi - ma, ayi ba - ga - nda ba - nge;      | ye - ggye nno ema - go - mbe n'e - ntii - sa;    |
| 4. A - ta - ma - nyi ekyo, aki - buu - sa - buu - sa, | lwa - ki ggwe olwa n'o - to - mwa - nguyi - ra - |
| 5. E - ssa - nyu lye li - tu - bu - ka - le ffe,      | b'a - ge - nda oku - zuu - ki - za na - ffe,     |

Ti - mu - ma - nyi nti ya - zuu - ki - ra jjo?	Mu - zze mmwe ku - zi - ra - ga ani no?
nga ta - li - na ku ka - nuu - bu - le ye,	bo - ge - dde, ba - nyu - mi - ri - zza ffe!
A - la - bi - bwa ye gwe baa - be - te - nta,	n'a - so - ggwa oku - nu - nu - la ensi eno!
E Ga - li - laa - ya aku - li - ndi - ri - dde	lwa - ki nno ole - ma oku - ge - nda eyo?
O - mu - go - bi oyo Ka - ba - ka wa - ffe,	taa - fe - nga, ali - si - ga - la na - ffe.

## 216. AZUUKIDDE ALLELUIA

Fr James Kabuye

A - zuu - ki - dde, al - le - lu - ia O - mu - yi - nza wa byo - nna wuu - no Ye - zu.  
O - mu - yi - nza wuu - no Ye - zu. A -

lee - ro asi - nze si - taa - ni n' o - lu - mbe e - ssa - nyu li - ngi.  
zuu - ki - dde, a - si - nze si - taa - ni n' o - lu - mbe e - ssa - nyu li - ngi.

A - zuu - ki - dde mu ki - tii - bwa, n' a - ge - nda mu ki - tii - bwa.  
mu ki - tii - bwa n' a - ge - nda, n' a - ge - nda mu ki - tii - bwa. Al - le - lu -

Al - le - lu - ia, al - le - lu - ia. Al - le - lu - ia, al - le - lu - ia.  
ia, Al - le - lu - ia, al - le - lu - ia, al - le - lu - ia.

1. Ne Ma - ri - a Mag - da - le - na, n' a - ba - ka - zi a - ba - la - la. Bo -
2. Ne Ma - ri - a Mag - da - le - na, n' a - buu - li - ra aba - tu - me abo; ne
3. Yo - a - nna n' a - si - nga Pe - tro, n' a - mu - soo - ka gye ba - zii - ka; bo -
4. Ma - la - yi - ka ya - buu - za nti: "Mu - noo - nya ani nga mu - nyo - lwa?" Nga
5. O - lwa lee - ro lu - ku - lu nnyo, lwe lu - si - nga enna - ku zo - nna. Tu -

nna ba - kee - ra ku ntaa - na, nga ba - noo - nya Ye - zu, gwe ba - zii - ka lu - li.  
ba - jja bo - mbi ku ntaa - na, nga ba - noo - nya Ye - zu, gwe ba - zii - ka lu - li.  
mbi ba - noo - nya mu ntaa - na, nga ba - ga - la Ye - zu, gwe ba - zii - ka lu - li.  
be - wuu - nya ba - ga - mba nti: "Ffe tu - noo - nya Ye - zu, gwe ba - zii - ka lu - li."  
mwe - ba - ze Ye - zu asaa - na, lee - ro ago - bye olu - mbe, ffe - nna atu - nu - nu - dde.

"Ta-li - wo a - zuu - ki - dde. Ta - li - wo a - zuu - ki - dde."

2. Ne Ma - ri - a Mag - da - le - na, n'a - bu - li - ra aba - tu - me abo; ne  
4. Ma - la - yi - ka y'a - buu - za nti: "Mu - noo - nya ani nga mu - nyo - lwa?" Nga

2. ba - jja bo - mbi ku ntaa - na, nga ba - noo - nya Ye - zu, gwe ba - zii - ka lu - li.  
4. be - wuu - nya ba - ga - mba nti: "Ffe tu - noo - nya Ye - zu, gwe ba - zii - ka lu - li."

Ta - lii - mu a - zuu - ki - dde. Ta - lii - mu a - zuu - ki - dde.  
Ta - lii - mu Ta - lii - mu, ta - lii - mu  
lii - mu ta - lii - mu azuu - ki - dde. Ta - lii - mu, ta - lii - mu a - zuu - ki - dde.

## 218 E GALILAYA GYE MULIMUSANGA

Fr Joseph Namukangula

A - zu - ki - dde ta - li mu - no, Ye - zu age - nze nno ta - li mu - no. E Ga - li -

la - ya, gye mu - li - mu - sa - nga; e Ga - li - la - ya. gye mu - li mu - sa - nga.

1. A - ba - ke - dde eyo gye ba - mu - zii - ka, ba - sa - nze - yo Ma - la - yi - ka n'a - ba -





ga-mba: Ta-kya - li mu ntaa - na Ye - zu, ta-kya - li mu ntaa - na.

### 219. EWA PATRI KATONDA

W.F.

E - wa Pa-tri Ka - to - nda Ye - zu wa-ffe odda - yo. Na - ffe emi-re - mbe

gyo - nna gy'o - li tu - bee - re - yo. Na - li tu - bee - re - yo.

1. O - lwa - lee - ro lu - ke - dde ki - ga - mbo kya ssa - nyu. Ye -  
 2. Ya - va Ye - ru - sa - le - mu wa - mu n'A - ba - tu - me. N'a -  
 3. Ye - si - tu - la n'a - ge - nda n'a - maa - nyi g'a - li - na; n'a -  
 4. E - ggu - lu lye - ggu - le - wo! O - no ye Ka - ba - ka. Mwe -  
 5. Lee - ro Mu - ka - ma wa - ffe a - tu - dde mu ggu - lu; ku

zu atu - ku - le - mbe - dde ffe ffe - nna mu ggu - lu.  
 li - nnya ku lu - so - zi bo - nna aba - si - bu - le.  
 tu - mbii - ra mu bba - nga nga ta - kya - la - bi - ka.  
 nna Ba - ma - la - yi - ka mu - mwa - ni - ri - ze nnyo.  
 gwa ddyo gwa Ki - taa - we! A - bu - gaa - nye essa - nyu.

220. FFE ABANGI

M.H.

1. Ffe aba-ngi a - ba - ku - nnga - nye, al - le - lu - ia! E -  
 2. O - lu - mbe y'a - lu - wa - ngu - dde, al - le - lu - ia! E -  
 3. Lee - ro si - taa - ni aka - nka - ne, al - le - lu - ia! Ka  
 4. Ayi Ye - zu Ggwe tu - kwe - yu - nye, al - le - lu - ia! E -  
 5. E - kku - bo oli - tu - sa - mbi - dde, al - le - lu - ia! Tu -

1. ssa-nyu li - tu - bu - ga - nye, kwe ku - yi - mba! Tu - te - nde - re - za Ye - zu  
 2. ra n'e-ggu - lu ali - ggu - dde, nga twe - sii - mye! A - swa - zi - zza omu - la - be  
 3. Ye - zu ye - kka awa-nnga - me, Ye Ka - ba - ka. O - yo ye - kka ffe gwe tu -  
 4. nsi ffe-nna tu - gi - ddu - se, tu - ku - lo - nze! Byo - nna by'o-noo - tu - la - gi -  
 5. si-mbe-nga Ggwe mw'o - yi - se, ng'o-tu - li - nda. Tu - bee - re, bwe tu - li - ku -

1. wa - ffe al - le - lu - ia! A - zuu - ki - dde lye ssuu - bi lya - ffe, ti - twe -  
 2. wa - ffe al - le - lu - ia! N'a - tu - ju - na mu nna - ku za - ffe, tu - mu -  
 3. si - nza, al - le - lu - ia! Ku - ba ye Mu - ka - ma omu - yi - nza, Ye Ka -  
 4. ra - nga, al - le - lu - ia! Ffe - nna tu - jja ku - bi - tuu - sa - nga, ka tu -  
 5. sa - nga, al - le - lu - ia! Mu - tte - ndo lyo a - yi Omu - ta - nda, nga tu -

ri - mba.  
 si - nze.  
 ba - ka. Al - le - lu - ia, al - le - lu - ia, al - le - lu - ia.  
 go - nde.  
 yi - mba.

## 221. KIKI EKIRITUGGYA KU KRISTU?

Fr. Expedito Magembe

Kri-stu ya-twa-ga - la nnyo, Kri-stu yee-waa - yo, Kri-stu n'a-tu-lo-ko - la. Kri-stu  
ya-twa-ga-la nnyo, Kri-stu na-tu-fii-ri - ra ku lwa-ffe yee - waa - yo, Kri-stu n'a-tu - lo-ko -  
la, Kri-stu y'a-twa-ga-la nnyo. Kri-stu tu-mwe-ko - la nnyo. Mu-ka-ma ya-tu-ga-nza nnyo.  
Ya-zuu-ki-ra n'a - li - nnya e - wa Ki-ta - ffe gy'a - tu - dde, a - nti y'a - tu-wo - le-re-za. Kri-stu  
y'a - tu-wo-le-re-za, Kri-stu ffe atu-ya - mba nnyo. Kri-stu y'a-tu-bee-zaa-wo Kri-stu a-twa-ga -  
la nnyo A - nti y'a - tu-wo-le-re-za, Kri-stu tu-mwe-ko - la nnyo. Mu-ka-ma y'a-tu-ga-nza nnyo.  
E - ya - twa - ga - la bw'a - ti, y'a - tu - ga - nza nnyo. Omu - ka - ma atwa - ga - la.  
y'a - tu - ga - nza nnyo  
Y'a - tu - saa - si - ra owa - ffe y'a - tu - ga - nza nnyo, Kri - stu atwa - ga - la  
y'a - tu - ga - nza nnyo

Y'a - tu - bii - ta owa - ffe y'a - tu - ga - nza nnyo, Kri - stu atwa - ga - la. *Fine*

y'a - tu - ga - nza nnyo

Kri-stu lee-ro ki-ri-ba ki-ki? Kri-stu a - te ne tu-mu-vaa-ko, ki - ki ekyo lee-ro eki-ri-twa-wu-ka-nya?

Ki-ri-ba ki-ki Ye - zu? Ki-ri-ba ki - ki? Ki-ki ekyo lee-ro eki-ri-twa - wu-ka-nya? Ki-ri-va wa Ye-zu?

Ki-ri-va wa? Ki - ki ekyo lee-ro eki-ri-twa-wu-ka-nya? A - li - ba wa - lu - mbe ya-dde aka-be-nje?

N'a-ka-to-no, ti - bi-ri-so-bo-la ffe ku - tu-ggya ku kwa-ga-la kw'O - mu-ka-ma. Bu-li-ba bwa-vu, ya-dde oku - swaa-la?

N'a-ka-to - no, ti-bi-ri-so-bo - la ffe oku-tu-ggya ku kwa-ga - la kw'O-mu-ka-ma. Bu-li-ba bu-ga-gga

ya-dde ebi-sa-nyu-sa. N'a-ka-to-no ti - bi-ri-so-bo-la ffe oku - tu-ggya ku kwa-ga-la kw'O - mu-ka-ma. Ku-be ku - fa nno ya-dde ebi - tii-sa?

N'a-ka-to - no ti-bi-ri-so-bo - la ffe ku-tu-ggya ku kwa-ga - la kw'O-mu-ka-ma.

A - li - ba Ma-la-yi-ka, ya-dde ali-ba ani? N'a-ka-to-no ti - bi-ri-so-bo-la ffe ku - tu-ggya ku kwa-ga-la kw'O - mu-ka-ma.

Ki-ri-ba ki - ki Ye-zu? Ki-ri-ba ki-ki? Ki - ki ekyo lee-ro eki-ri-twa-wu-ka-nya?

*D.S. al Fine*



Kri-stu a - te ki-ri-ba ki-ki? Mu-ka-ma lee-ro tu-li-ba tu-tya? Ki - ki ekyo lee-ro eki-ri-twa-wu-ka-nya?

### 222. KRISTU AZUUKIDDE NGA BWEYAGAMBA

Fr. Expedit Magembe

Kri-stu a-zuu - ki-dde nga bwe ya - ga-mba, Kri-stu a-zuu-ki-dde. Kri - stu a - zuu-ki-dde

mu ntaa-na ta - lii - mu, Kri - stu a - zuu-ki-de. Kri - stu a - zuu-ki-dde, ge - nda oga -

mbe bo-nna Kri - stu a - zuu-ki-dde. A - zuu-ki-dde a - zuu-ki-dde, a -

1. zuu-ki-dde. A zuu-k-dde. Mu - te-nde-re-ze mwe - nna, A - ka - li-ga Kri-stu Pa - si - ka ya-ffe a -

ta-mbi-ddwa. Wa - lu-mbe amu-tu-gye - ko, a-mu-tu-gye - ko a-tu-ddi - zza obu-la-mu, tu-li ba-la-mu.

A-me-nye ama-go-mbe oli! Tu-nu-nu-ddwa, ffe nno atu-bbu - dde, tu-li ba-la-mu, tu-li ba-la-mu.

Al - le - lu - ia, Al - le - lu - ia

Tu - saa-na tu-te-nde nnyo, Kri-stu omu-wa-ngu - zi; tu - saa-kaa-nye wo - nna nti

Kri-stu azuu-ki - dde. Al - le - lu - ia, Al - le - lu - ia

lu ia Kri-stu ke Ka-li - ga, a - ka-ta-lii-ko mu-sa - ngo, a - tu-ga-sse

era a-wa-mu ne Ki-taa - we. Al - le-lu-ia, al - le-lu-ia, al - le-lu-ia, al - le-lu - ia.

Kri - stu, Kri -

E - ki-tii-bwa n'e-tte-ndo bi-wee - bwe A-ka-li - ga. A-ka-li - ga  
 O-bu-yi-nza n'a-maa-nyi

stu A - ka-li - ga. A A A - ka-li - ga

A - mii - na, Ka - li - ga, a - mii - na, Ka - li - ga, a - mii - na Ka - li - ga.

**223. KRISTU PASKA YAFFE ATAMBIDDWA**

Fr. Expedit Magembe

1. Kri - stu omu - wa - ngu - zi. Ye wuu - yo Aka - li - ga

Be - nde - ra e - mu - li mu gwa ddyo, ffe - nna atu - bu - dde.

Kri-stu Pa-s - ka ya-ffe, Kri-stu Pa-s - ka ya-ffe, Kri-stu Pa-s - ka ya-ffe, Kri-stu ata-mbi-ddwa.

2. Dda - la Kri - stu ata - mbi - ddwa, a - ta - mbi - ddwa ku lwa - ffe,

Ye wuu - yo Aka - li - ga a-ka - ggyawo ebi - bi by'e-nsi ka-ma-la-wo olu - mbe.



3. Dda-la Kri-stu ata-mbi-ddwa, a - ta-mbi-ddwa ku lwa - ffe. Mu ku-fa kwe eki-bi



twā - ki - vaa - mu, mu ku - zuu - ki - ra kwe ffe - nna twā - la - mu - ka.



4. Dda-la Kri-stu ata-mbi-ddwa, a - ta-mbi-ddwa ku lwa - ffe. E-bi-ta-mbi-ro eby'e -



dda y'a-bi-so-byā, Ye Mu-sa-ser - doo-ti, al - ta - ri era ke Ka-li - ga.



5. Kri - stu ke Ka - li - ga, ke - ko aka - nu - nu - dde endi - ga.



a - ta - ba - ga - nyi - zza oyo Ki - taa - we, na - ffe abo - noo - nyi.



6. Kri - stu Omu - nu - nu - zi, o - lwa - lee - ro azuu - ki - dde;



e - ki - tii - bwa n'o - bu - yi - nza bi - bye e - mi - re - mbe n'e - mi - re - mbe.

## 224. MPULIRA EDDOBOOZI LY'OMUKAMA

Fr James Kabuye



1. Mpu-li - ra eddo-boo-zi ly'O-mu-ka-ma	li-mpi-ta,	mpu-li - ra eddo-boo-zi ly'O-mu-ka-ma
2. Mpu-li - ra eddo-boo-zi ly'O-mu-ka-ma	li-mpi-ta,	mpu-li - ra eddo-boo-zi ly'O-mu-ka-ma
3. Mpu-li - ra eddo-boo-zi ly'O-mu-ka-ma	li-mpi-ta,	mpu-li - ra eddo-boo-zi ly'O-mu-ka-ma
4. Mpu-li - ra eddo-boo-zi ly'O-mu-ka-ma	li-mpi-ta,	mpu-li - ra eddo-boo-zi ly'O-mu-ka-ma



lyo-ge-ra.	Mpu-li	lyo-ge-ra.	"Nzuu-ki - dde nkya-li na-mmwe,	a - ba - nge
lyo-ge-ra.	Mpu-li	lyo-ge-ra.	"Nzuu-ki - dde nkya-li na-mmwe,	a - ba - nge
lyo-ge-ra.	Mpu-li	lyo-ge-ra.	"Nzuu-ki - dde nkya-li na-mmwe,	a - ba - nge
lyo-ge-ra.	Mpu-li	lyo-ge-ra.	"Nzuu-ki - dde nkya-li na-mmwe,	mmwe nno





mu - le - ke ku-tya nzuu - ki - dde. Nzuu-ki dde ka mba-we emi - re - mbe mwe-nna."  
 mmwe mu-nkwa-te-ko nze mwe-nna. Nzuu-ki nna. mu-nzi - ki - ri - ze nzuu - ki - dde."  
 mu - gu - me ka-ti mpa-ngu - dde. Nzuu-ki dde. o - ku - fa na-kwo nkwa - bu - dde."  
 A - ba - ju - li - zi aba - nse - nga. Nzuu-ki nga. mu - gi - buu - li - re ensi yo - nna."



Nku-mu-la - sa Ka-to-nda wa-nge gwe mma-nyi ne-waa - yo Ka-to-nda wa-nge, to-nde-ka



Ky'o-ya-ga - la ki-ko-le-bwe nga bw'o-sii-ma, ky'o-ya-ga - la ki-ko-le-bwe nga bw'o-lo-nze.



Nge-nze ne Ka-to-nda wa-nge mwe-ra-ba, nse-nze wa Ka-to-nda wa-nge Ye - zu



Al - le - lu - ia, lee - ro al - le - lu - ia, al - le - lu - ia Ye - zu al - le - lu - ia.

## 225. *OBUDDE BWE BWASASAANA*

M.H.

1. O - bu-dde bwe bwa - sa - saa - na, e - nsi ya - li ng'e - ka-nka - na. E -  
 2. Ma - la - yi - ka n'a - wa - nu - ka ng'a - tu - ku - la ng'o - mu - zi - ra. N'a -  
 3. Ma - ri - a omwe - ne - nyi n'a - jja ng'a - lee - ta eby'o - ku - zi - ra - ga. Bwa -  
 4. N'a - buu - za gwe ya - si - nngaa-na: "Mu - ka - ma wa - nge aki - si - ddwa ku  
 5. A - wo Ye - zu n'a - ga - mba nti: "Ma - ri - a nze Mu - lo - ko - zi!" Ma

ya - fa edda n'a - zuu - ki - ra, o - lu - mbe n'a - lu - wa - ngu - la.  
 too - la ejji - nja edde - ne nnyo ku ntaa - na n'a - li - tuu - la - ko.  
 taa - la - ba Mu - ga - nzi we, ne ye - ka - nga mu mmee - me ye.  
 luu - yi ki mu nni - mi - ro? Nte - gee - za ndyo - ke mu - ggye - wo.  
 ri - a n'a - mu - kyu - ki - ra nti: "Ayi Ra - bbo - ni omwa - ga - lwa."

Al - le - lu - ia, al - le - lu - ia, tu - sa - nyu - ke a - zuu - ki - dde mu ma - tu - lu - tu - lu.

**227. TULANGIRIRA AMAWULIRE**

Fr. Expedit Magembe

Tu - la - ngi - ri - ra ama - wu - li - re aga - lee - ta edde - mbe, tu - la - ngi - ri - ra

ama - wu - li - re a - g'o - bu - lo - ko - fu. Tu - la - ngi - ri - ra ama - wu - li - re aga - sa - nyu - sa aga -

lee - ta edde - mbe ag'o - bu - lo - ko - fu, a - ma - wu - li - re a - g'o - kwe - sii - ma.

Ye - zu ya - zuu - ki - ra, a - go ge ma - wu - li - re aga - sa - nyu - sa. Ye - zu ya - zuu - ki - ra, a - go ge ma - zi - ma Ye nno bwe ya -

ffe - nna n' a - tu - fii - ri - ra, a - go ge ma - wu - li - re aga - lo - ko - la. O - yo fa, n' a - tu - wo - nya oku - fa, Ku - ba - nga bwe ya - zuu - ki - ra,

bwe ya - zuu - ki - ra, a - go ge ma - wu - li - re aga - sa - nyu - sa. ffe ng' a - tu - wo - le - re - o - lwo ne tu - dda - wo, Ta - ta kwe - wa - yo,

za, a - go ge ma-wu-li - re aga-tu-gu-mya.  
 y'a-tu-wo-le - re - za, Ye mu-yi-nza wa byo-nna

Ye mu-wa-ngu-zi, Ye Mu-ka-ma wa byo-nna, a - go ge ma-wu-li - re aga-sa-nyu-sa.

Ga - no, ga-no, ga-no ge ma-zi - ma e-ki - ga-mbo ki-no gwe mu-si-ngi  
 ge nna-ngi-ri-ra

kwe-nywe-re-dde. Ga - no ge ma-zi-ma. Bw'o-li mwe-si-ga Omu-lo-ko - zi n'o-mu-nywe-re-ra-ko

o - li-bee-ra n'O-mu-lo-ko - zi gy'a-li-bee-ra. Ta - li-ku - le-ka ya-la - yi - ra, e-mi-re-mbe

Ye mu-ya-mbi ata-ya-bu - li - ra a-mu-noo-nya. O-luu-si lw'o-te-re-bu - ka, n'o-mu-vaa-ko

a - ku-wo-nde-ra Omu-lo-ko - zi n'a-ku-noo-nya. Bw'o-wu-li - ri-za eki-ga-mbo kye,  
n'o-ki-kwa-ta,

o - li-bee-ra mu kwe-sii - ma e - mi-re-mbe. Bw'o-li-tuu-sa bye wa-suu-bi - za,  
n'o-bi-nywe-re-ra-ko

o - li-ga-ba-na ebi-ku-si - ke ewa Ki-taa-we. Bw'o-bo-na-bo-na ne Kri - stu,  
n'o-mu-nywe-re-ra-ko

o-li-bee-ra ne Kri - stu e-mi-re-mbe. Bw'o-lye-gaa-na Omu-lo-ko - zi, ng'o-ku-tte kya ku-ku-zi -  
n'o-mu-vaa-ko

sa e-mi-re-mbe. Bw'o-nywe-ra n'o-ku-lu-sa - na, o-li-ga-ba-na ebi-ku-si - ke ewa Ki-taa-we.  
n'o-mu-nywe-re-ra-ko

o-li-bee-ra n'O-mu-lo-ko - zi, n'o-mu-nywe-re-ra-ko.  
O-li - bee-ra n'O-mu-lo-ko - zi, bw'o-li - mwe-si-ga Omu-lo-ko - zi,

Ye mu-ya-mbi ata-ya-bu-li - ra, e - mi-re-mbe.  
Ye mu-ya-mbi ata - a - bu - li - ra, ta - li - ku - le - ka y'a - la - yi - ra

a - ku - wo - nde - ra Omu - lo - ko - zi, n'o - mu - vaa - ko.  
A - ku - wo - nde - ra Omu - lo - ko - zi, o - luu - si lw'o - te - re - bu - ka,

o - li - bee - ra mu kwe - sii - ma, n'o - ki - kwa - ta.  
O - li - bee - ra mu kwe - sii - ma, bw'o - wu - li - ri - za Eki - ga - mbo kye,

o - li - ga - ba - na ebi - ku - si - ke, n'o - bi - nywe - re - ra - ko.  
o - li - ga - ba - na ebi - ku - si - ke, bw'o - li - tuu - sa bye wa - suu - bi - za,

o - li - bee - ra ne Kri - - stu, n'o - mu - nywe - re - ra - ko.  
O - li - bee - ra ne Kri - stu, bw'o - bo - na - bo - na ne Kri - stu

**230. WALUMBE BAAKUMALA EMPAPALA**

Fr James Kabuye

Wa - lu - mbe, Wa - lu - mbe Wa - lu - mbe nga to - kya - wa - za. Wa za.

Baa-ku-ma - la empa-pa - la Kri-stu bwe ya-va ema - go-mbe nga mu-la - mu, ya-ku-me -

gga. Ka - ti oli lu - ti-ndo lwe tu-yi-ta - ko o-ku - tuu-ka mu ki-tyi-bwa kya Ki-ta -

ffe, mu ku - sa-nyu-ka okw'o-lu-be-re - ra. Wa - lu-mbe nga tu-ku-wo - nye, Wa -

lu - mbe nga tu - ku - wo - nye e - mi - re - mbe. Wa mbe.

1. E - ngo-mbe eri-vu-ga, kya ma-ge - ro e - ngo-mbe eri-vu-ga a-ba-fu ne ba-zuu-ki -  
kya ma-ge - ro

ra nga ssi-ba-ku - vu-nda, ssi ba - ku - vu-nda, bo - nna ba - fuu - se. E - ki - vu -

nda kya - mba-dde eki-ta - vu - nda, ki-no eki - fa kya - mba-dde o - bu - ta - fa.

Ye-ba-le Ka - to-nda eya-tu-wa ne tu-lu-li-nya - ko mu Kri - stu Ye - zu Omwa-na we.

2. "Nze ku-zuu-ki - ra, Nze bu-la - mu, a-nzi-ki-ri - za ne bw'a-li - fa a - li-ba mu-la - mu. Bu-li mu-la -

mu anzi-ki-ri - za, ta-li-fa, ta-li - fa emi-re - mbe. Ta-li-fa, ta-li - fa emi-re-mbe

gyo-nna; na - nge ndi-zu-zuu-ki - za, ndi-mu-zuu-ki - za ku lw'o-lu-va-nyu - ma.

## 231. YEZU AZUUKIDDE

1. Ye - zu a - zuu - ki - dde, E - kle - zi - a eju - dde  
 2. Yo - a - nna ne Pe - tro o - ku - tuu - ka ku -  
 3. Nnya - ffe o - mwa - ga - lwa jjo wa - li mu ku -  
 4. E - ddii - ni tu - gi - nywe - ze Ye - zu o - kwe - zuu -  
 5. Si - ta - ni tu - vee - ko, Ye - zu ye lu - wa -

a - zuu - ki - dde

essa - nyu. Ye - zu a - tu - nu - nu - dde tu - jju -  
 ntaa - na Baa - la - ba ngo - ye nsa Ye - zu  
 nyo - lwa O - lw'O - mwa - na oku - fa Ye - zu  
 ki - za Ki - te - gee - re - za dda - la nga ye  
 ngu - la A - ku - tte omu - nya - go ffe ffe -

Kri - stu

le ffe - nna essa - nyu a - wa - ngu - dde olu mbe, lee -  
 nga ya - ge - nze dda a - wa - ngu - dde olu mbe, ta -  
 lee - ro azuu - ki - dde, ku mu - bi - ri gwo - nna mpa -  
 nna - nyi - ni byo - nna ffe aba - mu - kki - ri - za a -  
 nna tu - li ba - be Ye - kka ye Ka - ba - ka o -

e - ssa - nyu

ro mu ki - tii - bwa na - ffe ffe - nna tu - li - zuu - ki - ra.  
 kya - li mu ba - fu, Ye Ka - ba - ka nna - nyi - ni byo - nna.  
 ko ki - nuu - bu - le ye - nna ye - nna a - ta - nga - li - jja.  
 li - re - me - ra wa? O - ku - tu - zuu - ki - za ffe ffe - nna.  
 wa nna - ma - dda - la e - mi - ti - ma tu - gi - mu - wa - dde.

## 232. YEZU EYAFALULI

Joseph Kyagambiddwa



1. Ye - zu aya - fa lu - li lw'a - me-ggwa olu - mbe! Wuu - no ya - lu - go - bye lee -
2. Ye nno ama - ze mba - le, ntaa - na ye - roo - pye! Yii - ri ya - gi - me - nye a -
3. Ggwe nno amu - daa - gi - ra, lwa - ki nno okaa - ba? Oh, ki - ta - lo dda - la e -
4. Naa - za ama - zi - ga go n'o - ge - nda gy'a - li Ye - zu dda - la owu - wo a -
5. Ye - zu oku - zuu - ki - ra, twe - sii - mye ffe nno, Nnyi - ni ggu - lu eya - fa ku
6. Kri - stu tu - be wa - mu gy'o - ge - nda oku - dda, na - ffe to - tu - le - ka tu -



ro azuu - ki - dde! Bwe ya - yi - mu - se n'a - lu - ssa omu - ggo a - nti omu - saa - la - ba.  
 mya - nsa ye - nna! O - ku - zuu - ki - ra kwa - zii - se olu - mbe! Na - ffe tu - lu - wo - nye.  
 ra kye - wuu - nyo! A - ba - mu - la - bye boo - ge - dde nti nno: Ye - zu ya - la - mu - se!  
 li - nze otuu - ke; a - la - gi - ri - ra n'a - ga - mba: "NzUU - no, nzUU - no gwe mwa - ga - la.  
 lwa - ffe ffe - nna. O - la - bi - ka - ko gy'o - ba - dde wa eyo, a - yi eya - twa - ga - la?  
 twa - le ffe - nna, Nga otu - zuu - ki - za n'o - tu - zza obu - ggya a - yi eya - twa - ga - la.



Lu - no alle - lu - ia eyi - mbwe nnyo! Lu - na - ku lwa ki - tyi - bwa lwa - wu - fu;



ma - zi - ma dda - la Ye - zu azuu - ki - dde, Kri - stu awa - ngu - dde!

## 233. YEZU LEERO ASINZE

WF

1. Ye - zu lee - ro a - si - nze! Ffe - nna tu - sa - nyu - ke n'e - mmee - me eku - be ejje - be, Ye -  
 2. O - lu - mbe si - kya - lu - tya. Ye - zu ya - lu - si - nga, Ye - zu ya - lu - wa - ngu - la; o -

zu lee - ro a - si - nze. A - si - nze si - taa - ni n'o - lu - mbe. Mu nsi  
 lu - mbe si - kya - lu - tya. Kwe nsi - nzii - ra o - ku - kki - ri - za. Kye ya -  
 Al - le - lu - ia



n'e-ggu - lu, mu nna - ku enku - lu, lw'a-zuu - ki - dde - mu lwe lu - si-nga mu ssa-nyu; Tu-mu -  
 la-nga edda nti ndi-zuu - ki - ra, a - ki - tuu - si - zza, n'a-vaa-yo n'e-ki-tii-bwa; bwe tu -  
 mu nna-ku enku-lu, lw'a-zuu-ki-dde-mu  
 nti ndi-zuu - ki - ra, a - ki-tuu-si-zza,  
 Al - le - lu - ia, Al - le - lu - ia

n'e - ggu - lu e - nku - lu lu - si - nga Tu - mu -  
 la - nga edda zuu - ki - ra n'a - vaa - yo, bwe tu -

bbi - re - mu, tu - yi - mbe ffe - nna: Al - le - lu - ia mu nsi n'e - ggu - lu.  
 tyo ffe - nna o - lu - va - nyu - ma e - dda tu - li - mu - go - bee - re - ra.  
 Al - le - lu - ia

bbi - re - mu Al - le - lu - ia, Al - le - lu - ia mu nsi n'e - ggu - lu.  
 tyo ffe - nna Al - le - lu - ia, e - dda tu - li - mu - go - be - re - ra.

### 234. YEZU MWANA WA MARIA

W.F.

1. Mu ggu-lu Ka - to - nda wa - ffe a - tu - kwa - ti - ddwa e - ki - sa.  
 2. O - mu - ka - ma ago - bye olu - mbe si - taa - ni a - mu - wa - ngu - dde.  
 3. Bwe ya - yi - wa omu - saa - yi gwe, o - ku - so - nyi - yi - sa aboo - noo - nyi.  
 4. Ye - zu bwe ya - tu - fii - ri - ra, ya - tu - ggu - li - ra - wo eggu - lu.  
 5. Lee - ro Ye - zu a - zuu - ki - dde, a - wo na - ffe tu - zuu - ki - re.

Ti - tu - kye - ra - li - kii - ri ra, e - nna - ku zo - nna zi - we - dde.  
 A - gu - dde - wo a - ma - go - mbe, mu bu - ddu a - tu - nu - nu - dde.  
 Ya - nyi - ri - za emyo - yo gya - ffe, n'a - tu - ggya - mu ekko ly'e - bi - bi.  
 O - kwa - ga - la kwa - mu - yii - nga, o - ku - fa kwe bwe bu - la - mu.  
 E - by'e - nsi nno tu - bi - ga - ye, e - by'e - ggu - lu tu - bye - go - mbe.

Ye - zu Mwa - na wa Ma - ri - a a - zuu - ki - dde mu ki - tyi - bwa.

A - ba - kri - stu ba - ja - gu - za Al - le - lu - ia al - le - lu - ia.

### 234. YEZU MWANA WA MARIA

W.F.

Harm: Mukisa Michael

1. Mu ggu - lu Ka - to - nda wa - ffe a - tu - kwa - ti - ddwa e - ki - sa.  
 2. O - mu - ka - ma ago - bye Olu - mbe, si - taa - ni a - mu - wa - ngu - dde.  
 3. Bwe ya - yi - wa omu - saa - yi gwe, o - ku - so - nyi - yi - sa aboo - noo - nyi.  
 4. Ye - zu bwe ya - tu - fii - ri - ra, ya - tu - ggu - li - ra e - ggu - lu.  
 5. Ye - zu lee - ro a - zuu - ki - dde, a - wo na - ffe tu - zuu - ki - re.

Ti - tu - kye - ra - li - ki - ri - ra, e - nna - ku zo - nna zi - we - dde.  
 A - gu - dde - wo a - ma - go - mbe, mu bu - ddu a - tu - nu - nu - dde.  
 Y'a - nyi - ri - za e - myo - yo gya - ffe, na - tu - ggya - mu e - kko ly'e - bi - bi.  
 O - kwa - ga - la kwa - mu - yii - nga, o - ku - fa kwe bwe bu - la - mu.  
 E - by'e - nsi nno tu - bi - ga - ye, e - by'e - ggu - lu tu - bye - go - mbe.

Ye - zu Mwa - na wa Ma - ri - a, a - zuu - ki - dde mu ki - tii - bwa.

A - ba - kri - stu tu - ja - gu - za, Al - le - lu - ia Al - le - lu - ia.

**234. YEZU MWANA WA MARIA**

W.F.

Harm: Fr. Joseph Namukangula

Ye - zu mwa - na wa Ma - ri - a a - zuu - ki - dde mu ki - tti - bwa.

A - ba - kri - stu ba - ja - gu - za Al - le - lu - ia, al - le - lu - ia.

1. Mu - ggu - lu Ka - to - nda wa - ffe a - tu - kwa - ti - ddwa e - ki - sa  
te tu - kye - ra - li - ki - ri - ra e - nna - ku zo - nna zi - we -

wa Ma - ri - a mu ki - tti - bwa.  
Ye - zu Mwa - na wa Ma - ri - a. A - zuu - ki - dde mu ki - tti - bwa.

The image shows a musical score for a hymn. It consists of two staves: a treble clef staff on top and a bass clef staff on the bottom. The key signature is one sharp (F#), and the time signature is 4/4. The melody is written in the treble clef, and the bass line is in the bass clef. The lyrics are written below the notes. The score ends with a double bar line.

ba - ja - gu - za. Al - le - lu - ia, Al - le - lu - ia.

A - ba - kri - stu ba - ja - gu - za. Al - le - lu - ia, al - le - lu - ia.