

EZ'AMAZIIKA

454. BAKWANIRIZE

Fr James Kabuye

Ba - kwa - ni - ri - ze, A - ba - tuu - ki - ri - vu ab'e - yo mu ggu - lu, ba - kwa - ni - ri - ze.

Kri - stu eya - ku - yi - se a - ku - tuu - se gy'a - li.

Recitative

1. A - ba - tuu - ki - ri - vu b'O - mu - ka - ma, n'a - ba - ma - la - yi - ka, ba - ku - si - si - nka - ne.

Ba - ku - twa - le gy'a - tuu - la Oyo ali wa - ggu - lu dda - la.

2. Oyo eyakuyise, Kristu omusaasizi akusisinkane,
Bamalayika wamma bakutwale eri Ibrahim jjaajawo.
3. Muwe ekiwummulo ekitaggwaawo ayi Mukama, ng'omusisinkanye,
N'ekitangaala eky'olubeerera kimwakirenga bulijjo.

455. BALINA OMUKISA BANO

Fr James Kabuye

Ba - li - na omu - ki - sa ba - no ew'O - mu - ka - ma, O - mu - lo - ko - zi w'e - nsi ali - ba - saa - si - ra. Ba - li - na

omu - ki - sa ba - no ew'O - mu - ka - ma, e - zza - dde ly'a - ba - noo - nya Mu - ka - ma Ka - to - nda.

1. E - nsi ya Mu - ka - ma na byo - nna ebyo ebi - gi - jju - za,



e - nku - lu - ngo y'e - nsi, n'a - bo bo - nna aba - gi - su - la - mu.

2. Anti yagizimba ku mayanja, n'aginyweza ng'agiteekamu emigga,
Omutonzi w'ensi mmwebaza mmutenda.
3. Ani alyambuka ku lusozi lw'Omukama, n'ayimirira mu kifo ekitukuvu?
Ow'emikono omutali misango, ow'omutima omutukuvu?
4. Atateeka mwoyo ku ebyo ebitagasa, n'atakwenyakwenya munne ng'alayira
Ow'emikono omutali misango, ow'omutima omutukuvu?
5. Ono alifuna omukisa ew'Omukama, n'empeera ewa Katonda eyamulokola.
Lino ly'ezzadde ly'abanoonya, amaaso ga Katonda oyo owa Yakobo.
6. Emiryango nammwe musitule obubuno, n'enzi mwenna ez'edda mwesitule
Kabaka nnyini ow'ekitiibwa, ayingire kati.
7. Kabaka sso ow'ekitiibwa y'ani oyo?
Omukama omuzira omuyinza, omuzira kayingo mu ntalo.

456. *BAMALAYIKA BAKWANIRIZE*

Refrain 1

Ben Jjuuko



E - mi - ri - mu gyo ogi - ma - ze ku nsi, o - w'o - lu - ga - nda oge - nze ozze - yo



o - zzee - yo e - wa - ffe eyo, e - wa Ki - ta - ffe Ddu - nda.



1. O - bu - ga - gga bwo obu - le - se bwo - nna, e - bi - tii - bwa byo obi - re - se byo - nna;



n'e-mi-kwa-no gyo ffe - nna otu-le-se, o-zzee-yo e - wa-ffe eyo, e - wa Ki-ta-ffe Ddu - nda.

Refrain 2



Ba - ma - la - yi - ka ng'o - tuu - se eyo ba - kwa - ni - ri - ze. A - ba - tuu - ki - ri - vu ng'o -



tuu-se eyo, ba - kwa-ni-ri-ze, Kri-stu eya-ku-yi-se a-ku-wu-mmu-ze emi-re - mbe.



2. Ffe mi - kwa - no gyo kaa - ka - ti ffe - nna, ffe kye tu - li - na oku - ko - la kyo - kka;

kwe ku-wa-nja-ga e - ri Omu-ka-ma, a-ku-yi-ngi-ze mu nju ewa-ffe e - wa Ki-ta-ffe Ddu - nda

3. Ka - ti ffe b'o-le-se nga tu - li ku nsi, e - kyo kye tu-li-na oku-ko - la ffe-nna;

kwe ku-lwa-nyi-sa byo - nna ebi-ke-mo tu-ku-sa-nge-yo e - ka ewa-ffe e - wa Ki-ta-ffe Ddu - nda.

457. BAMALAYIKA OBUTABALA BAKUTWALE

Fr James Kabuye

1. Ba - ma - la - yi - ka obu - ta - ba - la naa - we ba - ku-twa-le gy'a - li mu ggu - lu wa - mma.
2. E - ggu-lu li - ja - gu - ze ggwe lw'o - ge - nze nga li - ku - li - sa ggwe omu - zi - ra wa - mma.
3. Ng'o - la - mu - la o - mu - ge - nzi ng'a - tuu - se, Ggwe mu - saa - si - zi ata - si - ngi - ka gy'a - zze.
4. N'A - ba - tu - ku - vu ba - nna - ggu - lu aba - ngi, ba - ya - ni - ri - ze ono mu ggu - lu wa - mma.
5. Ye - ru - za - le - mu omu - ge - nzi gy'o - ge - nda, kye ki - bu - ga gy'o - ba mu dde - mbe wa - mma.
6. Ggwe omu - yi - nza wa bu - li ki - mu Ddu - nda, zuu - ki - za mu - nna - ffe ono lw'a - zze ewu - wo.
7. Ggwe eya - zuu - ki - za La - za - ro oyo omwa - vu, tu - ku - kwa - sa n'o - no gw'o - yi - se n'a - jja.

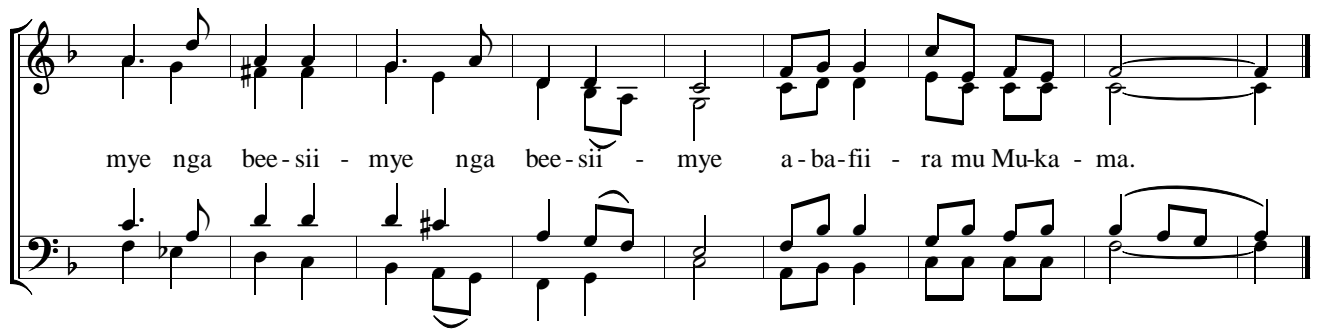
Tu-ku-kwa-sa omwo-yo gw'o-mu - ge - nzi ono Ggwe Kri - stu eya-mu-yi - se.

458. BEESIIMYE ABO ABAFIIRA MU MUKAMA

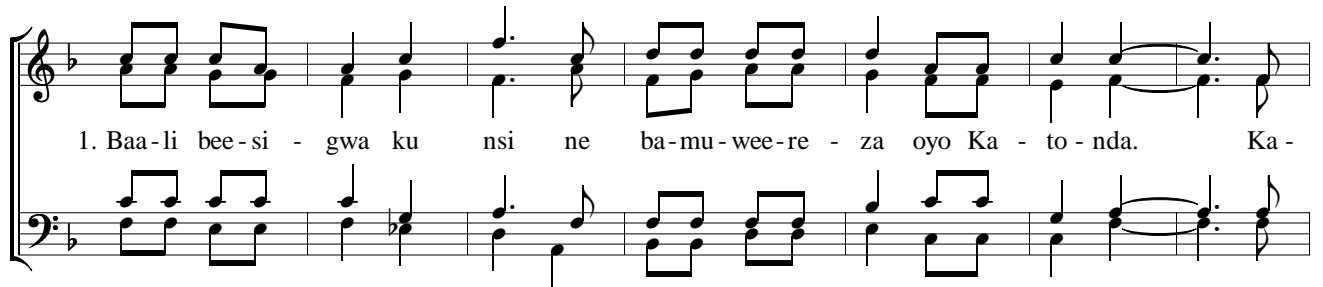
Fr. Expedit Magembe
Harm.: Mukisa Michael

Ba mu - ki - sa a - ba - fii - ra mu Mu - ka - ma, ba mu - ki - sa a - ba - fii -

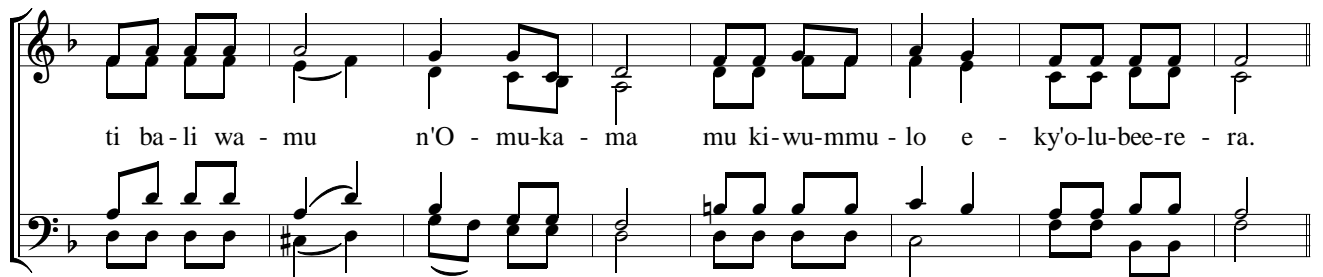
ra mu Mu - ka - ma. Bee - sii - mye, bee - sii - mye, bee - sii - mye abo; nga bee - sii -



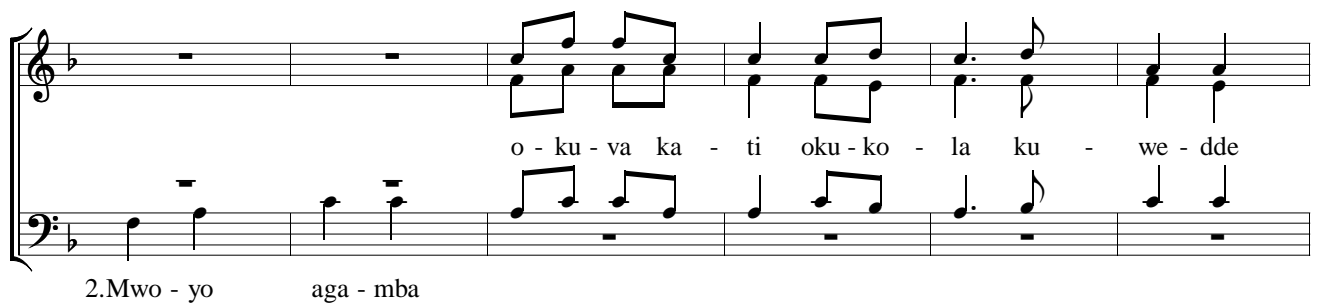
mye nga bee-sii - mye nga bee-sii - mye a-ba-fii - ra mu Mu-ka - ma.



1. Baa-li bee-si - gwa ku nsi ne ba-mu-wee-re - za oyo Ka - to - nda. Ka -

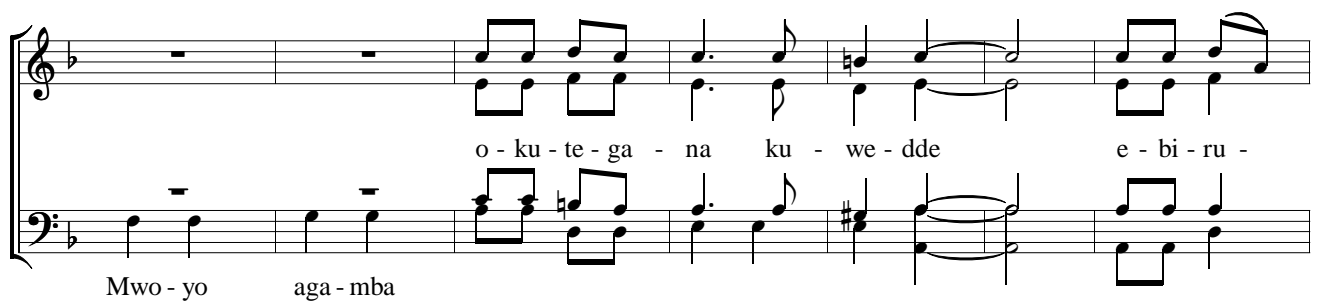


ti ba-li wa - mu n'O - mu-ka - ma mu ki-wu-mmu - lo e - ky'o-lu-bee-re - ra.



o - ku - va ka - ti oku - ko - la ku - we - dde

2. Mwo - yo aga - mba



o - ku - te - ga - na ku - we - dde e - bi - ru -

Mwo - yo aga - mba



ngi bi - ba - go - be - re - ra, bye baa - ko - la bye ba - ge - nze na - byo.

3. Ba - wu - mmu - dde, ba - wu - mmu - dde, ba - wu - mmu

dde mu Mu-ka - ma ba - wu - mmu - dde mu dde - mbe.
mu dde - mbe.

459. BWE TUFA

slow W.F.

Bwe tu-fa, bwe tu-fa byo - nna tu-bi-re - ka. Bwe tu - fa tu-ge - nda ffe-kka, ffe - kka.

1. Mujje abantu mujje mwæna, mu - jje mu - la - be mu ntaa - na.

Byo - nna bye mu - go - be - re - ra o - lu - mbe bwe lu - bi - ko - la.

460. EGGYE LYA BAMALAYIKA

Recitative Fr James Kabuye

E - ggye lya ba - ma - la - yi - ka li - kwa - ni - ri - ze sso;

o - fu - ne ne La - za - ro omwa - vu e - ki - wu - mmu - lo e - ky'e - mi - re - mbe.

1. O-mu-ka-ma mmwa-ga-la ku-ba-nga ya-wu-li-ri-za eddo-boo-zi ly'o-ku-wa-nja-ga kwa-nge,

ku - ba - nga ya - nte - ge - ra oku - tu nze ku lu - na - ku lwe nna - mu - ko - woo - la.

2. Emiguwa gya walumbe gyanzingirira,
Emitego egy'emagombe gintuukirira ne ngwa mu kweralikirira ne mu nnaku.
3. Nakoowoola bukubirire erinnya ly'Omukama,
Lokola obulamu bwange, ayi Mukama nze nkwesiga.
4. Omukama wa kisa mutuufu, Katonda waffe ng'asaasira.
Omukama y'akuuma abatene, nnali mu nnaku Ye n'andokola.
5. Mwoyo gwange weddire mu nteeko,
Kubanga Omukama, yakukolera bulungi bulala.
6. Kuba anti ye yawonya omwoyo gwange mu kufa okutisa,
Yawonya amaaso gange mu maziga, n'ebigere byange kugwa mu mutego.
7. Nze nditambulira mu maaso g'Omukama
Nditenda Omukama, mu nsi y'abalamu eyo.

461. EMYOYO GY'ABATWALIBWA

M.H.

1. E - myo - yo gy'a - ba - twa - li - bwa, mu Pu - ri - ga - to - ri. Gi -
 2. Ki - mu kyo - kka gi - suu - bi - ra, o - ku - la - ba Ye - zu; n'o -
 3. E - nsi - nda gye gi - si - nda - mu, ku nsi te - sa - ngi - ka, n'e -
 4. E - ssaa - la yo gy'o - noo - so - ma y'e - nee - gya - ngu - yi - za; e -
 5. Ka - to - nda ya - mba abaa - na bo, a - ba - bo - naa - bo - na, e -

nyo - lwa nga gi - sa - su - la, e - bba - nja ery'e - bi - bi.
 kwe - sii - ma n'o - ku - bbi - ra mu ssa - nyu eri - jju - vu.
 nkaa - ba gye gi - kaa - ba - mu na - yo te - ga - mbi - ka.
 ssa - nyu e - ri - ta - ko - ma lye tu - gi - saa - nyi - za.
 ra tu - ma aba - ba - ka bo ba - ba - wo - nye bo - nna.

462. FUBA, FUBA EGGULU Y'EMPEERA

W.F.

1. E - ggu - lu ye mpee - ra, ki - ga - mbo kya ki - tii - bwa, noo -
 2. E - ggu - lu ye mpee - ra, mu nna - ku zo, mu - kri - stu to -
 3. E - ggu - lu ye mpee - ra, e - mi - kwa - no gyo - ku nsi, gyo -
 4. E - ggu - lu ye mpee - ra, a - ntwaa - la ye Ka - to - nda ky'a -
 5. E - ggu - lu ye mpee - ra, ne bwe ba - na - nvu - ma - nga mu
 6. E - ggu - lu ye mpee - ra, e - nna - ku nga zi - we - dde, tu -

nya mu ssa - nyu lyo - nna li - no lye li - si - nga.
 te - re - bu - ka nywe - ra ng'o - suu - bi - ra eggu - lu.
 nna gi - ri - ba gya - ki Ye - zu bw'o - mu - fii - rwa?
 nda - gi - ra nki - tuu - sa nga ssee - mu - lu - gu - nya.
 mwo - yo ssii - nyii - ge - nga bo nga mba - so - nyi - wa.
 li - bee - ra mu dde - mbe e - mi - re - mbe gyo - nna.

1. Fu - ba, fu - ba, e - ggu - lu ye mpee - ra. Fu ggu - lu ye mpee - ra.

2. Fu ggu - lu ye mpee - ra.

fu-ba, fu-ba e - ggu - lu ye mpee - ra. ggu - lu ye mpee - ra.

463. KRISTU ONZIJUKIRANGA

Ps 22

Fr James Kabuye

Kri - stu onzi-ju - ki - ra - nga ng'o-tuu-se mu bwa-ka-ba-ka bwo onzi-ju - ki - ra - nga. Kri -

stu onzi-ju - ki - ra - nga ng'o-tuu-se mu bwa-ka-ba-ka bwo onzi-ju - ki - ra - nga.

Recitative

1. O - mu - ka - ma annu - nda nze, mpaa - wo kye nju - la nze;

ya - ntuu - sa mu ma - lu - ndi - ro ama - lu - ngi go - nna ne nga - la - mi - ra.

2. Yantwala eri amazzi amangi, gye mba mpummulira nga nnywa nze
Omwoyo gwange n'aguzzaamu, endasi mmutenda.
3. Ku olwo yampisa mu bukubo, obugolokofu obutuusa amangu
Olw'okubeera erinnya lye ekkulu eryo, eritukuvu.
4. Ne bwe ntambula mu kiwonvu eky'enzikiza, ekikutte be ppo
Siitye nze bubenje bwonna, kubanga ggwe oli nange.
5. Oluga awamu n'omuggo gwo, nange binkubagiza
Ontegekera olujuliro nga batunula, abalabe bange.
6. Ogwange omutwe ogusiiga omuzigo, ekikompe kyange ne kibooga
Ekisa kyo n'omukwano bingoberere, ennaku zonna, ez'obulamu bwange.
7. Nnaasulanga mu nju eno ey'Omukama, emirembe gyonna nze
Nnaasulanga mu nju eno bulijjo, emirembe gyonna.

464. LUGENDO LUNENE

Fr. Expedit Magembe
Harm.: Mukisa Michael

Andante Expressivo

Refrain: Lu - ge - ndo lu - ne - ne Mu - ka - ma y'a - ma - nyi o - bu - la - mu obwo -

ku nsi lu - ge - ndo lwa ku - fa. Lu - ge - ndo lu - zi - bu wa - mma lu -

ge - ndo, lu - ge - ndo lu - ne - ne lu - ne - ne ssi lwa - ngu.

1. Bw'o - to-mu-tuu - ka Ka-to-nda wo o-lu-ge - ndo te-ru-ko - ma. Bw'o-mu-tuu - ka

Ka-to-nda wo o - lwo olu-ge - ndo nga lu-ko - ma. Obu - la-mu bw'o-li - na lu -

ge-ndo lwa ku - fa, bw'o - tuu-ka gy'o-la - ga nga lu-ko - ma. A - nti olu-zaa-li -

bwa ggwe n'o-lu-ta-ndi - ka, e - mya-ka gy'o-ma - la gi-bee-ra gya ku-fa. Mu

bu-no obw'o-ku - fa ggwe mw'o-yi - ta, n'o - genda gy'o-la - ga mu bw'o-lu - bee-re-ra.

2. O - ku - fa ku - lu - ngi ku abo a - ba - mwa - ga - la Mu-ka -

ma, ku - li - nga omu - lya - ngo mwe ba - yi - ta o - ku - si - si - nka -

na Kri - stu. Kri - stu a - ba - tuu - sa e - ri Ki - taa - we.

Mu - ka - ma gw'o - ma - nyi bw'o - ba omu - se - nze nga
 Obu - la - mu bw'o - li - na na - bwo ya - bu - ku - wa e -
 Ebi - ru - ngi by'o - li - na ku nsi eno bi - ko - ma kyo -
 Bw'o - ba ng'o - nyii - ki - ra e - ra nga wee - ga - yirira o -
 Mu - ka - ma ata - le - mwa e - ra omu - yi - nza bw'o -

okya - li ku nsi n'e - ri bwe gu - li - ba.
 ra aku - la - mbi - ka gwe nywe - ra bee - ra mwe - si - ge.
 kka ebi - ri eri byo te - bi - ko - ma.
 li - bee - ra wu - we wa - lu - mbe n'a - ko - ma.
 fa ng'o - mwa - ga - la o - ba - omu - tuu - se.

4. Yee bwe tu - li - tuu - ka tu - li - sa - nga - yo Mu - ka - ma n'a - tu - wee - ra.

Yee bwe tu - li - tuu - ka tu - li - sa - nyu - ka nnyo ku - ba - nga tu - li - ba ba - be.

Yee ffe aba - mu - se - nga tu - li - ba ba - be, Mu - ka - ma n'a - tu - wee - ra. Yee a -

li - tu - ga - mba mmwe aba - nnywee - re - ra - ko mu - jje eno ne mba - wee - ra.

Yee a - li - tu - sii - ma nti mwa - lu - mwa nnyo kyo - kka ne mu - gu - ma nnyo.

Mmwe a - ba - ntu ba - nge nja - ga - la mba - we ku bya - nge eby'o - bu - si - ka.

Bw'o - ma - li - ri - ra mu mu - ti - ma ne we - waa - yo o - li - bee - ra eri aba - lu - ngi
ne we - vaa - mu

gye ba - bee - ra e - mi - re - mbe gyo - nna. e - mi - re - mbe n'e - mi - re - mbe. mbe.

465. MU KRISTU TULI BALAMU

Fr. Expedito Magembe

Kri - stu bwe bu - la - mu bwa - ffe, Kri - stu kwe ku - zuu - ki - ra kw'a - ba - fu. Kri - stu bwe bu - la -

Kri - stu bwe bu - la - mu bwa - ffe, Kri - stu kwe ku - zuu - ki - ra kw'a - ba - fu. Kri - stu bwe bu - la -

mu bwa - ffe, Kri - stu mu ye tu - li ba - la - mu e - mi - re - mbe.

1. Tu - li ba ki - see - ra ku nsi tu - ggwa - wo. Tu - li - nga omu - ddo

ogwo ku tta - le o - gu - li - wo ka - ti enkya ne gu - ggwa - wo.

2. Tu-li ba ki-see-ra e-ra ba-ta-mbu-ze. Tu - genda ewa Ki-ta-ffe gy'a-tu-li-nze, e-nsi eno tu-gi-vaa-ko.

3. Ya - tu - nu - nu - la e - ra ya - tu - wo - nya nnyo, ya - tu - wo - nya wa -

lu - mbe na - tu - wa Mwo - yo nga gwe mu - si - ngo nno ogw'o - bu - la - mu.

E-ssuu-bi lya-ffe li-ri mu ye, li-ri mu ye, a-maa-nyi ga-ffe ga-li mu oyo eya-tu-nu-nu-la

tu-mwe-ko-la nnyo, tu-mwe-ko - la nnyo, tu-mwe-si-ga nnyo Ye bwe bu-la -

mu, kwe ku - zuu - ki - ra bu - li amu - kki - ri - za ne bwa - li - fa a - li - ba mu - la -

mu. Ne bwa - li - fa a - li - ba mu - la - mu. Ne bwa - li - fa, a - li - ba mu - la - mu.

466. MU NFUUFU MW'OLIDDA

Ben Jjuuko

Mu-ntu ggwe o - li nfuufu, mu-ntu ggwe o - li nfuufu mu nfuufu omwo mw'o-li-dda.



Mu-ntu ggwe o - li nfuu-fu, mu-ntu ggwe o - li nfuu-fu mu nfuu-fu omwo mw'o-li-dda.



1. O-mu-bi-ri obu-bi - ri ogwo gw'o-bii - ta. Gwa ku-vu-ndi-ra dda-la dda - la ogwo gw'o-bii - ta.



Gu-ggwe-wo gu-bu - le, gu-ggwe-wo gwo - nna! O-ku-suu-bi-ra kwa - ffe
O-ku-suu-bi-ra kwa -



kwe ku-zuu-ki-ra ffe - nna, Kri - stu eye-zuu-ki-za ye - kka na - ffe a-li-tu-zuu-ki - za.
ffe kweku-zuu-ki-ra ffe - nna,



2. E-mi-kwa-no gy'o-ku nsi ku-no n'e-nga - nda. O-bu-ga-gga bw'o-ku nsi ku-no n'o-bwa - mi.



Ng'o-bi-re-ka byo - nna, ng'o-ge-nda we - kka. O-ku-suu-bi-ra kwa - ffe
O-ku-suu-bi-ra kwa -



kwe ku-zuu-ki-ra ffe - nna, Kri - stu eye-zuu-ki-za ye - kka na - ffe a-li-tu-zuu-ki - za.
ffe kweku-zuu-ki-ra ffe - nna,



3. O-bu-la-mu obw'o-ku nsi eno bw'o-ya-ga - la. Bwa lu-wu-ngu-ko dda-la dda - la o-w'o-lu-ga - nda.



Ggwe asa-nyu-ka lee - ro, a-ma-ngu ago ofa. O-ku-suu-bi-ra kwa - ffe
O-ku-suu-bi-ra kwa -



kwe ku-zuu-ki-ra ffe - nna, Kri - stu eye-zuu-ki-za ye - kka na - ffe a-li-tu-zuu-ki - za.
ffe kweku-zuu-ki-ra ffe - nna,



4. By'o-ku-nnga-nya o - w'o-lu-ga-nda. O - bi-re-ke-re-ra n'o-ge-nda.

O - ge - nda we - kka, o - bi - re - ka byo - nna. O - ku - suu - bi - ra kwa - ffe
O - ku - suu - bi - ra kwa -
kwe ku - zuu - ki - ra ffe - nna, Kri - stu eye - zuu - ki - za ye - kka na - ffe a - li - tu - zuu - ki - za.
ffe kweku - zuu - ki - ra ffe - nna,

467. MUTUSAASIRE

W.F.

Mu - tu - saa - si - re, mu - tu - saa - si - re E - nna - ku za - ffe nga zi - tu - yi - nze.

Mu - tu - saa - si - re, mu - tu - saa - si - re. Mmwe mi - kwa - no gya - ffe tu - be - yu - nye.

A - ba - kri - stu a - b' o - ku nsi, mu - jju - ki - re ffe ba - nna - mmwe;
O - mu - ta - ngo o - gu - si - nga, bwe bu - ta - la - ba Ka - to - nda;
E - ra kye tu - la - ba mu - no, e - ki - tu - sa - su - za ebba - nja;
O - ba - nga mu - tu - lo - woo - za, mmwe mwe - nna ba - ga - nda ba - ffe;
A - b' e - ki - sa mu - tu - ya - mbe, nga mu - waa - yo essaa - la za - mmwe;

tu - lu - mwa mu Pur - ga - to - ri, o - ku - bee - ra ebi - bi bya - ffe.
tu - mu - ma - nyi nga wa ki - sa, sso ta - le - ma ku - tu - ta - nza.
gwe mu - li - ro ogu - two - kya ennyo, a - wa - ta - li ku - wu - mmu - la.
mu - tu - sa - bi - re mu Mi - ssa, O - mu - ka - ma a - tu - wo - nye.
tu - kaa - ba mu - tu - sa - bi - re, mu - tu - wo - nye enna - ku za - ffe.

468. NNALWANA MASAJJA

Fr. Expedito Magembe



Nna - lwa-na ma-sa-jja embi-ro nzi-ma-li-ri - zza. O - ku-kki-ri-za okwo dda-la nku-kuu-mye nnyo.



Nnoo-nya ngu-le ey'a-ma-yi-sa ama-lu - ngi. O-mu - la-mu-zi omu-lu - ngi a-mpe empee-ra.



1. O - bw'o-ku-so-mo-ka bu-tuu - se, nna - lwa-na ma-sa-jja nze e - mbi-ro nzi-ma-li-ri - zza.



2. O - ku-yi-sa obu-lu - ngi, ye ngu-le ekya-mbu-la - ko, a - lyo-ke ampee-re



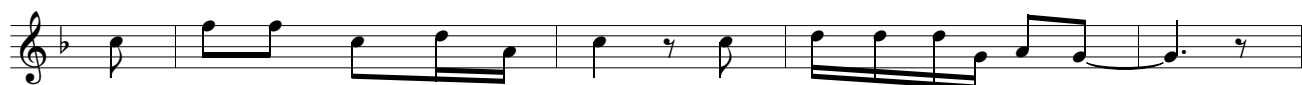
oyo e - mpee - ra, a - lyo - ke ampee - re oyo e - mpee - ra.



3. Na bo-nna abee-go - mba, a - ba-mu-lii-nda Omu-ka - ma dda - la ali-ba-wee-ra



oyo e - mpee - ra, dda - la ali - ba - wee - ra oyo e - mpee - ra.



4. Ye ya - nnya - mba Omu - ka - ma, ye ya - mpa - ni - ri - ra nze,



n'a-mpa amaa - nyi ne mpa - ngu - la, n'a-mpa amaa - nyi ne mpa - ngu - la.



5. A - te-nde-re-ze-bwe Omu-ka - ma, a - wee-bwe eki-tii - bwa, a - wee-bwe eki-tii - bwa



e-mi-re-mbe n'e-mi-re - mbe, a - wee-bwe eki-tii - bwa e-mi-re-mbe n'e-mi-re - mbe.

469. NZIKIRIZA NGA NDIRABA

Fr. Expedito Magembe

Nzi - ki - ri - za, nzi - ki - ri - za, nzi - ki - ri - za nga ndi - ra - ba e - bi - ru - ngi

by'O - mu - ka - ma, mu nsi eyo, mu nsi eyo ey'o - bu - la - mu.

1. Nsa - ba ki - mu, nsa - ba ki - mu, noo - nya ki - no o -
ku - su - la mu nnyu - mba ey'O - mu - ka - ma o - bu - la - mu bwo - nna.

2. Nsa - ba ki - mu, nsa - ba ki - mu, noo - nya ki - no mpu - li -
re nze O - mu - ka - ma bw'a - woo - ma, mbee - re mu maa - so ge

3. Nsa - ba ki - mu, nsa - ba ki - mu, noo - nya ki - no O -
mu - ka - ma a - nnya - mbe ansaa - si - re, mbee - re dda - la wu - we.

4. Naa - tya ki? Naa - tya ki? Ng'O - mu - ka - ma bwe bu -

lo - ko - fu, ky'e - ki - go eki - nkuu - ma, bwe bu - la - mu bwa - nge.

471. OBUYINZA BWA MUKAMA

Fr. Expedito Magembe

O - bu - yi - nza bwa Mu - ka - ma bwa ki - ta - lo, o - bu - yi - nza bwa Mu - ka -

ma bwa nsu - sso, o - bu - yi - nza bwa Mu - ka - ma mu ffe, bwa ki - ta - lo nnyo.

1. Tu-li bi-bya bya bbu - mba ebya-ti-ka, mwe tu-twa-li-ra ekku-la ly'o-bu-tu-me. Kku-la

ly'o-bu-tu-me li-twa-li-rwa mu bi - bya, ku-ba-nga tu-li bi-bya bya bbu - mba ebya-ti-ka.

Tu-li bi-bya bya bbu - mba ebya-ti-ka, mwe tu-twa-li-ra ekku-la ly'o-bu-tu-me.

E-kku-la ly'o-bu-tu - me li-twa-li - rwa mu bi-bya, kw'o-la-bi-ra obu-yi-nza bw'O-mu-ka-ma.

2. O-bu-yi-nza bwa Mu-ka - ma bwa ki-ta-lo, o-bu-yi-nza bwa Mu-ka - ma bwa nsu-sso. Enna-ku zi-tu-daa- za

bu-li wa-ntu, na-ye te-zi-tu-go - nza. O-bu-yi-nza bwa Mu-ka - ma bwa ki-ta-lo, o-bu-yi-nza bwa Mu-ka -

ma bwa nsu-sso. Tu-bu-lwa gye tu-va, ne gye tu-la-ga, na-ye ti-twa-bu-li - rwa. O-bu-yi-nza bwa Mu-ka -

ma bwa ki-ta-lo, o-bu-yi-nza bwa Mu-ka - ma bwa nsu-ssu. Tu-fu-na oluu- si ebi-tu-yuu-ya

na-ye ti-bi-tu-me - gga. O-bu-yi-nza bwa Mu-ka - ma bwa ki-ta-lo, o-bu-yi-nza bwa Mu-ka - ma bwa nsu-ssu. Tu -

faa-na-na oku-ke-ne-na ne tu-ggwa-wo, mu-li nga tu-dda bu - to. O-bu-yi-nza bwa Mu-ka - ma bwa ki-ta-lo,

o-bu-yi-nza bwa Mu-ka - ma bwa nsu-ssu. E - nna-ku ezi-tu-kaa-bya ezo ku nsi, na-zo zi-ri-ggwa - wo.

472. TITULABANGA

Fr. Expedito Magembe

Ti - tu-la-ba-nga wa - dde oku-ma-nya, wa - dde oku-le-ga-ko ku bi - ru-nyi by'a-te-ge - se, Ddu-nda

by'a-te-ge-se olw'a - bo aba-mwa-ga-la mi-kwa-no gye Ddu-nda by'a-te-ge-se olw'a-bo aba-mwa-ga - la mi-kwa-no gye

1. Tu - li ba-la-ma-zi ffe ba-ta-mbu-ze, ku nsi ku-no tu-li ba-yi-se. Twe-su-nga ffe tu -

li - nda nnyo o-ku-tuu-ka gye tu-li-bee-ra. Bye tu-yi-ta ebya - ffe bi-to-no nnyo,

e - bi - ngi bi-ri-ba eri. E - by'e-no bi-yi-ta ne bi - ggwaa - wo, e - by'e-ri bye

by'o-lu-bee-re-ra. O - bu-la-mu obw'e-no bwa lu-wu-ngu-ko, o-bw'e-ri bwe bw'o-lu-bee-re-ra.

2. A - ba-li-ba ba-lwa-nye, a - ba-zi-ra ennyo, a - ba-li-ba ba-kuu-mye e-nda-gaa-no be ba-li-bee-ra eyo
 mu ggu-lu eri ffe gye tu-la-ga aba-la-ma - zi. A - be-vaa-mu abo, ne ba-mu-se-nga, a -
 bee-waa-yo abo, ne ba-mu-wee-re-za be ba-li-bee-ra eyo mu ggu-lu eri mu maa-so g'A-ka-li -
 ga. A - ba-li-ba ba-kuu-mye, e-bi-ra-gi-ro, ne ba-bo-naa-bo-na abo, o - lw'e-ri-nnya lye, be
 ba - li - tuu - la abo ku mu - ko - no gwe, ku gwa ddyo gw'A - ka - li - ga.

3. Ffe - nna twe-su-nga, tu-li-tuu-ka-yo, si - nga tu-li-nywe-za by'a-tu-ga-mba oli. si - nga twe-ke-mba ne
 twe-vaa-mu, bwo obu-la-mu era, tu-li-bu-fu-na eri. Nga wa-lu-ngi nnyo, gye tu-li-bee-ra,
 nga wee - sii - mya. a - ba - mwa - ga - la Ku oli. nsi tu - li - doo - ba, o - lw'e-ri - nnya lye, e -
 ri tu - li - sa - nyu - ka, ta - li - tu - ju - za oli Ka - to - nda, Ka - to - nda, Ka - to - nda.

473. TULIZUUKIRA

Fr James Kabuye

Tu - li - zuu - ki - ra ffe - nna tu - li - zuu - ki - ra, tu - li - zuu - ki - ra ffe

mu ki-tii-bwa kya Ye - zu ku lw'o-lu-va-nnyu - ma, ku olwo; lw'o-lu-va-nnyu - ma.

1. Nga Ki - ta - ffe bwe ya-zuu-ki - za o - mu-wee-re - za we oyo Ye - zu, na-ffe twe - si -
2. Ng'O-mu-ka-ma bwe ya-yo-ge - ra nga ye w'o-bu - yi - nza o - bu - ngi, na-ffe twe - si -
3. Ye - zu Mu-ka - ma ya-yo-ge - ra nti omu-wee-re - za we ng'a - fu - dde, ta - fa bu - mbu -
4. Ye - zu Mu-ka - ma ya-yo-ge - ra nti omu-gaa-ti gw'a-wa gwa maa - nyi, a - nti gw'o - fu -

ga e - ra tu-ka-ka - sa ffe - nna aba-mu-ma - nyi ng'a - li - tu-zuu - ki - za.
 ga e - ra tu-ka-ka - sa ffe - nna aba-mu-ma - nyi ng'a - li - tu-zuu - ki - za.
 la ku - ba ali-zuu-ki - ra ng'e - nsi eno ewe-dde - wo ku lw'o-lu - va - nnyu - ma.
 na ye Ye-zu Mu-ka - ma a - jja oku-zuu - ki - za bo - nna abo b'a - ma - nyi.

474. TWALA BYONNA BYE NNINA

Fr James Kabuye

1. Mu mi - ko - no gyo, a - yi Mu-ka - ma mwe nta-dde o - mwo-yo gwa - nge. Sii - bu-la o -
2. Mu bu - yi - nza bwo a - yi Mu-ka - ma mwe nta dde e - ssuu - bi lya - nge.
3. Mu ma - ge - zi go a - yi Mu-ka - ma mwe nta-dde o - mwo-yo gwa - nge.
4. Nze mba mu - gu - mu a - yi Mu-ka - ma Ggwe bw'o-ba mu mwo-yo gwa - nge.
5. Mu mi - ko - no gyo a - yi Mu-ka - ma mwe nzi-gya e - dde-mbe lya - nge.
6. A - ba - ku - ma - nyi a - yi Mu-ka - ma mu byo-nna ba - kwe - si - ga sso.
7. O - ku - zuu - ki - ra a - yi Mu-ka - ma nze bwe nfa nku - li - ndi - ri - dde.

mu-ddu wo age-nde ka - ti. Sii - bu-la, o - mu-ddu wo age-nde mi - re - mbe. sii re-mbe.

Twa - la byo - nna bye nni - na, twa - la byo - nna bye nni - na; twa - la omu-ti -

ma guu - gwo, twa - la, twa - la, twa-la Lu-ga - ba byo - nna bye nni - na.

475. WA GYE NDISANGA

Joseph Kyagambiddwa



1. Wa gye ndi-sa-nga aya - nto - nda? Mm! A - na-nda - ga ekku - bo ani?
2. Ki gwe nja - ga - la ta - kka eno? Mm! Wa-ggu - lu gy'a - su - la ave!
3. Bo b'a - ya - ga - la bee - sii - mye, Mm! A - ta - ba - ju - za ka - ntu. La-ba gye tu-ge-nda.
4. Oh Sse-bi - ru - ngi omwe - go - mbwa. Mm! E - ri-nnya lyo li - tyi-bwa!
5. Ggwe gwe ndo-woo-za ojje ontwa - le, Mm! Ka - to - nda gy'o - li mbee-re.



Ffe gye tu-la-ga, ka tu-la-ma-ge; lii-ryo ekku-bo mwe tu-si-mbye. Sso nno lu-ge-ndo lu



wa-nvu dda-la. E-wa Ka-to-nda la-ba gye tu-ge-nda. Ka-tu-sa-nyu-ke tu-ya-ga-la-ne



Ye Mu-ka-ma tu-mu-ga-nze. Gy'a-li wa-la tu-yi - te awu-li-ra. E-wa Ka-to-nda la-ba gye tu-ge-nda.