

EZ'AMAZAALIBWA

165. ABASUMBA

W.F.

A - ba - su - mba, ti - mu - tya - nga, O - yo azaa-li-ddwa ye Mwa-na wa Ka - to - nda. Mu -

jje ma - ngu, ba - sa - nyu - fu, o - ku - la - ba Ma - ri - a wa - mu ne Ye - zu.

1. O - bw'e - ki - ro, e - ki - ta - ngaa - la ekyo; e -
2. E - ddo - boo - zi, lya ba - ma - la - yi - ka; n'e -
3. O - yo Omwa - na a - za - zi - ki - ddwa awo, wa -
4. Mu - te - gee - re, bu - li mu - ntu ku nsi, w'o -

bw'e - ki - ro, ki - ta - ngaa - la
ddo - boo - zi, ba - ma - la - yi -
O - mwa - na, za - zi - ki - ddwa
te - gee - re, mu - ntu ku

kya - ki - ra wa - no ki - vu - dde wa lee - ro?
nnyi - mba ezi - vu - ga nga bya ssa - nyu li - ngi!
nsi mu ki - si - bo a - nti ye Ka - to - nda.
mwo - yo omu - lu - ngi a - tuu - le mi - re - mbe.

ekyo ki - vu - dde wa lee - ro?
ka nga bya ssa - nyu li - ngi
awo a - nti ye Ka - to - nda
nsi a - tuu - le mi - re - mbe.

166. ALLELUIAH XMAS

Ponsiano Ssali

Al-le-lu- ia al-le-lu- ia al-le-lu - ia al-le-lu- ia al-le-lu-
 Al-le - lu - ia alle - lu - ia alle - lu ia al - le - lu - ia alle - lu -
 Al - le - lu - ia al - le - lu - ia al - le - lu - ia al - le - lu -

ia al-le-lu - ia A - zaa - li - ddwa Em - ma - nu - el, a - zze Ye -
 ia alle - lu - ia a - zaa - li - ddwa Emma - nu - el
 ia al - le - lu - ia al - le - lu - ia al - le - lu - ia al - le - lu - ia

zu Lee-ro atu - se A - zze Kri - stu O - mu - lo - ko - zi, mwe-nna mu -
 a - zze Ye - zu a - tuu - se a - zze Kri - stu Omu - lo - ko - zi
 al - le - lu - ia al - le - lu - ia al - le - lu - ia al - le - lu - ia

jje tu-mu - si - nze. al-le-lu- ia al-le-lu- ia al-le-lu - ia
 mwe-nna mu - jje tu-mu-si - nze al - le - lu - ia alle - lu - ia alle - lu - ia
 al - le - lu - ia al - le - lu - ia al - le - lu - ia al - le - lu -

al - le - lu - ia al - le - lu - ia al - le - lu - ia al - le - lu - ia.
 al - le - lu - ia alle - lu - ia alle - lu - ia
 ia al - le - lu - ia

167. AMALOOZI AMANYUVU AGA BAMALAYIKA

Fr. Vincent Bakkabulindi



Al le-lu-ia a-ma-zi-ma tu - yi-mbe ffe-nna nti alle-lu - ia
ma-zi - ma a-ma-zi-ma ma-zi -



ma alle-lu-ia ma alle-lu-ia a-ma-lo-boo-zi ama-nyu-vu aga ba-ma-la-yi-ka ge tu-wu-li -



ra ga-tu-ga-mba ki? Nti Omu-lo-ko - zi azaa-li-ddwa olwa-lee - ro e - nsi eno gwe ya -
Al le - lu -



li-ndi-ri-ra edda azaa-li - ddwa o-mwa-na Ye-zu wuu-no aba-nge azaa - li - ddwa, e - nsi eno gwe ya -
ia, al le - lu - ia nti omu-lo-ko - zi azaa-li-ddwa olwa - lee -



li-ndi-ri-ra edda azaa - li - ddwa o-mwa - na Ye-zu wuu-no aba-nge azaa-li - ddwa, e -
ro nti Omu-lo-ko - zi azaa-li-ddwa olwa-lee - ro



ki - ri mu ggu-hi kya tte - ndo, ky'e-kyo dda-la, O - mu-to-nzi atii - bwa. ky'e-kyo dda-laE
nsi eri bu - la - la lwa Mwa - na, yee, Ka-to-nda mu - lu - ngi. ssi
nga mmugo-be - re-ra nga ntuu - se, yee,



se, O-ku-si-ndi-ka Omwa- na anaa-tu-ya-mba mu nta-lo za -
ky'e-kyo dda-la. Nga Ki-ta-ffe mu-lu - ngi



ffe oku-lwa-nyi-sa amaa- nyi. O-ku-si-ndi-ka Ye- zu Ka - to-nda n'a-su-la mu ffe
Nga Ki-ta-ffe mu-lu - ngi



sso nga tu - li boo-noo- nyi. O-mu-nu-nu-zi ggwe azze, twe-si-bye nnyi-ni oku-ku-se -
Nga Ki-ta-ffe mu-lu - ngi

nga ffe'tu-li ba-bo ffe- nna. tu-li mu kwe-su-nga obwa-ka-ba-ka bwe tu-li mu kwe-su-nga
al - le - lu - ia, al - le - lu - ia

tu-li mu kwe-su-nga obwa-ka-ba-ka bwe, tu-li mu kwe-su-nga.
ka tu-nyi-ki-re al - le - lu - ia

168. AZZE OMUNUNUZI

Fr. Expedit Magembe

A-zze omu-nu-nu - zi atuu- se, a-zze omu-lo-ko - zi owa-ffe. A-zze, a-zze O-mu-lo-ko-zi

Kri-stu omu-suu-bi - ze atuu- se. A-zze atu-mu-li-se n'a-ma-zi-ma, a-zze atu-mu-li-se

n'o-ku-ma-nya, a-zze tu-ga-ba-ne ku bwa Ka-to-nda obw'o-yo aga-ba-nye ku bw'o-mu-ntu

1. Kri-stu lee-ro omu-li-mo gwe ya-ko-la ng'a-fuu-ka omu - ntu, a-tu-zze bu - to, ka-ti gu-la-bi -
se. Ffe aba - ba - dde ab'o - ku - fa, tu - zze bu - to, tu - li ba - la - mu mu ye.

2. Kri-stu lee-ro omu-li-mo gwe ya-ko-la ng'a-fuu-ka omu - ntu, a-tu-zze bu - to, ka-ti gu-la-bi -
se. Ffe aba - ba - dde aba - go - be - ddwa, tu - yi - ti - ddwa, tu - li baa - na be mu ye.

3. Kri-stu lee-ro omu-li-mo gwe ya-ko-la ng'a-fuu-ka omu - ntu, a - tu-zze bu - to, ka-ti gu-la-bi -

se. Ffe aba-ba-dde aba-ta-waa-na, tu-wo-nye-ze-ddwa, tu-nyi-ri-dde mu ye.

4. Kri-stu lee-ro omu-li-mo gwe ya-ko-la ng'a-fuu-ka omu - ntu, a-tu-zze bu - to, ka-ti gu-la-bi -

se. Ffe aba-ba - dde aba wa - nsi, tu - si - tu - ddwa, tu - li ba Mu - ka - ma Ka - to - nda.

169. AZZE OMUSUUBIZE

Ssali Ponsiano

A - zze, a - zze, a - zze o - mu - suu - bi - ze Y'o -
A - zze, a - zze a - tuu - se o - mu - suu - bi - ze o - musuu - bi -

oyo ba - jja - jja - ffe ba - li ab'e - dda gwe baa - la - nga.

1. A - tuu - se wa - mma ba - li a - b'e - dda gwe baa - la - nga
2. A - zze eno Ka - to - nda wuu - no Ye - zu a - zze ku nsi
3. O - bwa - vu obuzi - bu o - bwo nno Muka - ma bwe yee - robo - za
4. Aba - sa - jja abasu - mba a - zze Mala - yi - ka aba - buu - li - dde
5. O - muka - ma Ka - to - nda wuu - no na - ffe ye Emma - nu - el
6. Ffe - nna ka - ti aba - ntu Kri - stu Muka - ma a - twa - ga - dde
Al - le - lu - ia Al - le - lu - ia Al - le - lu -

ra ow'e-dde-mbe. A-zze___ wuu - no omu-la-ngi-ra ow'e-dde - mbe.
Ye mu-nyee-nye y'a-ma-wa-nga go-nna.

171. TUGENDE E BETELEMU

Fr. Joseph Namukangula

Be - te - le - mu, Be - te - le - mu ggwe nna-mu-ki - sa. sa. Ye -

zu azaa-li - ddwa. Be - te - le - mu, Be - te - le - mu ggwe nna-mu-ki - sa.
Ye - zu azaa-li - ddwa eyo.

Ssa-nyu li - su - sse, ssa-nyu li - su - sse O-mu-nu-nu - zi atuu - se. se.

Ba-nna - nge aba-su-mba mu-jje, tu - ge-nde a - nti mba-yi-ta obwe-dda, tu - ge-nde

ge-nde Be-te-le-mu. tu - ge-nde Be-te-le-mu tu-la - be Ye-zu oyo azaa-li - ddwa. A-zaa-li-ddwa ki-ga-mbo

kya ssa-nyu, tu - ge-nde ffe - nna Alle-lu - ia mu nsi, tu - ge-nde ne mu ggu-lu nga

kye-kyo. tu-ge-nde Be-te - le-mu tu-la-be Ye-zu oyo azaa-li-ddwa. Ye wuu-yo Ka-to-nda

y'a-zze, a-fu-ga ensi ala-mu-la eby'e-ggu-lu, tu - ge-nde Ye wuu - yo Omu-su-mba y'a-zze. tu -

ge-nde Be-te-le-mu tu-la - be Ye-zu oyo azaa-li - ddwa. Ye wuu-yo eya-la-ngwa y'a-zze, Ka-ba-ka tu-ge-nde

ono omu-fu-zi ow'e-ki-sa, tu - ge-nde Ye wuu - yo omu-suu-bi-ze azze. tu - ge-nde Be-te-le-mu tu-la -

be Ye-zu oyo azaa-li - ddwa. Yee-ba - se awo mu ka-ba-nvu, tu - ge-nde ba-mbi empe-wo emu -

fuu-wa, tu-ge-nde a - nti awo awa-su-la ente. tu - ge-nde Be-te-le-mu tu-la - be Ye-zu oyo azaa-li -

ddwa. Ma-ri-ya ne Yo-se-fu aba-nge, tu-ge-nde mba-la - ba mu-fa eki-tii-bwa, tu - ge-nde wuu-no ka-bii-te

wa-mmwe. tu-ge-nde Be-te - le-mu tu-la-be Ye-zu oyo azaa-li-ddwa abaa-ga-lwa mu-yi-mbe tu -

ge-nde a - nti essa-nyu li - su-sse, tu-ge-nde Y'o - no omu-nu-nu - zi azze. tu-ge-nde Be-te -

le-mu tu-la-be Ye-zu oyo azaa-li-ddwa Ye ono Ki-ga-mbo y'a-zze, Mu-ka-ma olwa lee-ro azze tu - ge-nde

ku nsi, e - ggu-lu mu-yi-mbe. tu - ge-nde Be-te-le-mu tu-la - be Ye-zu oyo azaa-li -

ddwa O-lwa-lee - ro ki-ga-mbo kya ssa-nyu, tu - ge-nde Mu-ka-ma olwa-lee-ro azze

ku nsi, mmwe nsi ka-ti mu-yi-mbe.
 tu-ge-nde tu - ge-nde Be-te - le-mu tu-la - be Ye-zu oyo azaa-li -

Al - le - lu - ia mu ggu-lu, Al - le - lu - ia mu nsi, Al -
 ddwa tu - ge-nde tu-ge-nde

le - lu - ia mwe-nna.
 tu - ge-nde Be-te - le-mu tu-la - be Ye-zu oyo azaa-li - ddwa

172. BWALI KIRO

(4-part harmony)

W.F.

Arrang. & Harm.: Fr. Joseph Namukangula

1. Bwa - li ki - ro mu bw'e - mpe - wo Omwa - na wa Pa - tri. Nnyi - ni ggu -
 2. Bwa - li ki - ro mu ki - si - bo, nga bwa ku - tte dda. E - ki - ta -
 7. No - el, No - el Em - ma - nu - el a - zze mu ba - ntu. Mu - jje gy'a -

lu na - kka ku nsi e Be - te - re - mu.
 lo a - ma - ngu ago, ne bu - ta - ngaa - la.
 li, a - li ku - mpi, mu Ssa - kra - me - ntu.

3. Ne Ma-ri - a ne ye-wuu - nya ng'a-la - ba Omwa - na. Ng'a-zaa - li -
 4. Ne Yo-ze - fu n'a-jja ma - ngu n'a-ya - li - ra - wo Nnyi - ni - ggu -

Ne Ma-ri - a ne ye-wuu-nya ng'a-la - ba Omwa - na.
 Ne Yo-ze - fu n'a-jja ma - ngu n'a-ya - li - ra - wo

ddwa, ta - lu - mi - ddwa, ya - dde oku - si - nda.
 lu mu ka - ba - nvu a - wo - ne empe - wo.

ng'a - zaa - li - ddwa, ta - lu - mi - ddwa, ya - dde oku - si - nda.
 Nnyi - ni - ggu - lu mu ka - ba - nvu a - wo - ne empe - wo.

5. Ma - la - yi - ka n'a - ba - ga - mba ng'a - li mu bba - nga

nti: Mi - re - mbe Kri - stu a - zze, ssa - nyu lya bo - nna.

6. A - ba - su - mba ne be - yu - na e - ri O - mwa - na
 A - ba - su - mba ne be - yu - na eri O - mwa - na

Baa - mu - sa - nga ne Ma - ri - a ne ba - mu - si - nza.

173. E BETELEMU ABASUMBA

M.H.

1. E Be - te - le - mu a - ba - su - mba ti - bee - ba - ka na ku tu -
 2. Ko ye nti: "Mwe-nna mu - te - ree - re e - ssa-nyu li - bu - nye mu
 3. Ko bo nti: "Tu - wu - li - dde ekyaa - ma ka twe - ba - ze Nnyi - ni ggu -
 4. Ayi Ye - zu, ffe - nna tu - ku - si - nza, tu - zze oku - ku - gu - lu - mi -

lo. Ba - lu - nda endi - ga ku ntu - nnu - mba gye ba - yo - te - ra omu - li -
 nsi. Ka - to - nda nga mwa - na omu - we - re, a - su - ze mu mpu - ku mu -
 lu! Tu - ge - nde tu - noo - nye Omu - ka - ma mu mpu - ku y'e Be - te - le -
 za. Tu - kki - ri - za ggwe ow'o - bu - yi - nza, a - su - la mu bwa - vu obu -

ro. A - ma - ngu a - go ne wa - jja - wo Ma - la - yi - ka w'o - mu ggu -
 li." Ba - nne ba - ngi nnyo ne ba - kwa - nya e - nnyi - mba ez'o - kwa - ni - ri -
 mu. A - wo ne ba - sa - nga omu - za - dde ng'a - tii - tii - bya akaa - ga - lwa
 sa. Ayi Ye - zu Mu - lo - ko - zi wa - ffe, a - saa - si - dde aba - ntu bo -

lu. A - ya - ka ng'a - yi - mi - ri - dde a - wo n'a - ba - jju - za entii - sa enzi - bu.
 za. Ka - to - nda gwe ya - ba - la - gaa - nya a - saa - na oku - sa - nyu - ki - rwa.
 ke. Bo - nna ne ba - te - nda a - ya - ga - dde o - kwe - fuu - la omu - ntu nga ffe.
 nna. Ka - ba - ka Ggwe nna - nnyi - ni bya - ffe tu - fu - ge emi - re - mbe gyo - nna.

174. GGWE WAMMA

M.H.

1. Ggwe wa-mma! Ggwe Ye-zu dda - la. Mbuu - li - ra Ggwe oli o -
 2. Ndi mu - nno! Mu - lo - ko - zi wo! Nze Omu - tonzi nzi - ze eki -
 3. Nna - nnyi - ni lu - baa - le n'e - nsi, si - ma - nyi wee - fu - dde
 4. "Nnee - fu - dde mu - na - fu nga ggwe; Nze nzi - ze nnu - nu - le
 5. Ayi Ye - zu, nku - sa - ba ki - mu mu ggu - lu nnyi - ngi - re -

tya? Ggwe akaa-na aka - to, mu mma-nvu mu - no; ng'o-suu-ti-bwa sso, Ba-ma-la - yi - ka bo.
 ro. Ggwe akaa-na aka - to, mu mma-nvu mu - no; ng'o-suu-ti-bwa sso, Ba-ma-la - yi - ka bo.
 ki? Ggwe akaa-na aka - to, mu mma-nvu mu - no; ng'o-suu-ti-bwa sso, Ba-ma-la - yi - ka bo.
 mmwe". Ggwe akaa-na aka - to, mu mma-nvu mu - no; ng'o-suu-ti-bwa sso, Ba-ma-la - yi - ka bo.
 mu! Ggwe akaa-na aka - to, mu mma-nvu mu - no; ng'o-suu-ti-bwa sso, Ba-ma-la - yi - ka bo.

175. IN DULCI JUBILO

M.H.

1. In dul - ci ju - bi - lo! Ki - be ki - ja - gu - zo. Tu -
 2. O Je - su par - vu - le! Le - ka nku - saa - si - re! We -
 3. O pa - tris cla - ri - tas O Na - ti le - ni - tas! E -
 4. U - bi sunt gau - di - a A - wa - li omwa - ga - lwa. Mu

la - mu - se Ka - ba - ka Est in prae - se - pi - o. A -
 fu - dde mu - nku - see - re O Pu - er o - pti - me! Ayi
 nna - ku zaa - tu - sa - nga Per no - stra cri - m - na. Kaa -
 ggu - lu mwe ba - yi - mba A - mo - ris can - ti - ca. Ayi

li - nga enju - ba eya - ka, Ma - tris in gre - mi - o.
 Ye - zu o - mu - we - re O pri - ceps glo - ri - ae!
 ka - no wa ama - wa - nga Coe - lo - rum gau - di - a!
 Ye - zu nnyi - mbe ennyi - mba Re - gis in cu - ri - a,

Al - pha es et O - me - ga. Al - pha es et O - me - ga.
 Tra - he me post te! Tra - he me post te!
 Quan - ta gra - ti - a! Quan - ta gra - ti - a!
 Kri - stu ndo - ko - la. Kri - stu ndo - ko - la.

176. KIGAMBO EYALIWO OBW'EDDA

Fr James Kabuye

Ki - ga-mbo eya-li - wo obw'e - dda. O - mwa-na wa Ka - to-nda gw'a-zaa - la; yee-fu -

dde omu - ntu nga ffe n'a-zaa - lwa. Ki - lwa; ku nsi eno, n'a-bee - ra e-wa - ffe.

1. Tu-mwe-ba - ze nnyo oyo Ki - ta - ffe a - tu - wa - dde bw'a-tyo O - mwa - na
2. Tu-mwe-ba - ze nnyo oyo Ki - ta - ffe y'a-mu - tu - mye Ye - zu a - jje awo -
3. Tu-mwe-ba - ze nnyo oyo Ki - ta - ffe y'a-mu-lee - se Ye - zu a - jje ama -
4. Tu-mwe-ba - ze nnyo yo Ki - ta - ffe a - yo - ge - dde na - ffe mu Mwa - na
5. Tu-mwe-ba - ze nnyo oyo Ki - ta - ffe, a - tu - se - nze bw'a-tyo mu Mwa - na

we lee - ro. Byo - nna abi - tu - wa - dde mu Mwa - na we, ffe -
 nye bo - nna. Ffe - nna atu - nu - nu - dde mu Mwa - na we, lee -
 le byo - nna. Byo - nna abi - mu - wa - dde mu Mwa - na we, byo -
 we lee - ro. Mu - jje aba - ntu mwe - nna a - baa - ga - la, mu -
 we lee - ro. Ku nsi te - ri mu - ntu a - ta - ma - nyi, ku



nna atu - nu - nu - dde ng'a - si - ndi - ka Kri - stu O - mu - nu - nu - zi.
 ro te - ki - te - ndwa a - vu - dde - yo Kri - stu o - mu - saa - si - zi.
 nna abi - mu - wa - dde a - la - mu - la Kri - stu e - ggu - lu n'ensi
 jje aba - ntu mwe - nna a - ya - ga - la Kri - stu a - ba - bee - re - mu.
 nsi te - ri mu - ntu a - ta - ma - nyi Ddu - nda nti Mu - nu - nu - zi.

178. LEERO AZAALIDDWA KRISTU

Fr James Kabuye

Lee - ro azaa - li - ddwa wa - mma twe - ja - ge. Y'o - no o - mu -

to Kri - stu mu mma - nvu. Mu - jje twe - ja - ge Kri - stu Ka - ba -

ka. Mwa - ngu - we, mwa - ngu - we Kri - stu atuu - se Mwa - ngu stu a - zze.

1. Y'o - no gwe baa - la - nga - nga obw'e - dda o - bw'e - dda. Kri - stu azaa - li -
 2. Mu - jje twe - ya - nze ono Ka - ba - ka. Ka - ba - ka. Kri - stu azaa - li -
 3. A - twa - ga - la o - yo Ki - ta - ffe, Ki - ta - ffe, a - nti ate - see -
 4. O - twa - ga - la mu nge - ri nsu - ffu. e - nsu - fu. Kri - stu azaa - li -
 5. Mu - jje gwe twa - li - nda - nga obw'e - dda, o - bw'e - dda, wuu - no azaa - li -

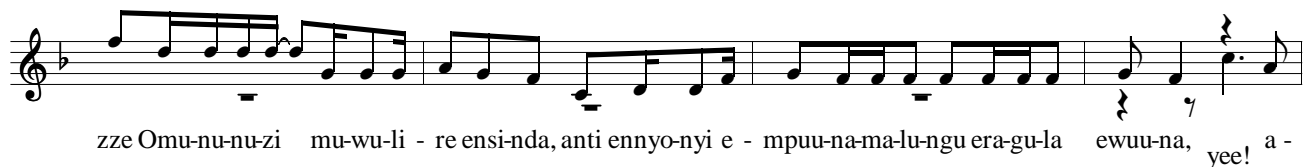
ddwa n'a - jja eno ku nsi. O - mwa-na O - mwa-na, mu - li - ndwa wuu -
 ddwa eya - to - nda byo - nna. Ye Mwa-na, Ye Mwa-na, Ye Mwa - na wuu -
 zza ffe - nna atu - ju - ne. A - wa - dde a - wa - dde, e - nsi eno Omwa -
 ddwa ku lwa-ffe ffe - nna. O - tuu - se, o - tuu - se, o - tuu - se Kri -
 ddwa lw'a - zze tu - si - nze. O - mwa-na, O - mwa-na, O - mwa - na wuu -

no. O - mwa-na w'O - yo Pa - tri. O Ka - to-nda Mwa - na atuu - se.
 no. A - zaa - li - ddwa mu bwa - vu. Ye A - zaa - li - ddwa mu bwa - vu.
 na, y'a - naa - tu - wo - nya enna - ku. A y'a - naa - tu - wo - nya enna - ku.
 stu, o - zaa - li - ddwa mu bwa - vu. O o - zaa - li - ddwa mu bwa - vu.
 no, Ka - to - nda Mwa - na atuu - se. O Ka - to-nda Mwa - na atuu - se.

179. MBUUZA ABATAKA

Joseph Kyagambiddwa

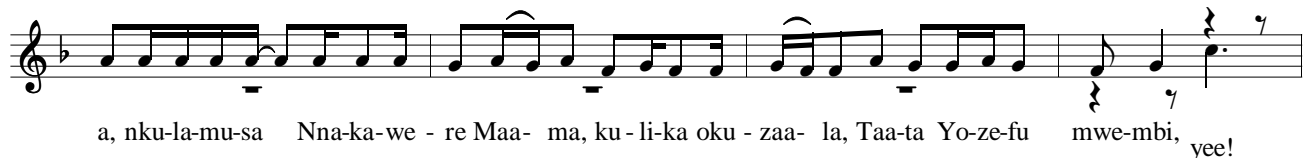
1. Mbuu- za aba-ta-ka b'e Bu-yu-da- ya ne mba-yi-ta ba-sse-ru-ga-nda mu-mpu-li - re, yee! Kri -
 stu ali-zaa-li-bwa wa? Be-te-re-mu gye ya-la-ngwa O-mu-la-ngi-ra Ye-zu gy'a-li-zaa-li-bwa. 2. Nzi -
 ze ngu-ba-ggu-ba, nku-le-mbe - rwa mmu-nyee-nye nga emmu-li-si - za ekku-bo, ng'e-bo-ne-ka lw'o-yo, yee!
 O-mu-we-re Omwa-na. Be-te-re-mu gye ya-la-ngwa O-mu-la-ngi-ra Ye-zu gy'a-li-zaa-li-bwa. 3. A -
 nti ama-zi-ma obu-ta-li-mba lwa ssa-nyu wa-ggu-lu ki - tyi-bwa nnyo al - le-lu-ya lee-ro, yee!
 n'e-mi-re-mbe ku nsi. Be-te-re-mu gye ya-la-ngwa O-mu-la-ngi-ra Ye-zu gy'a-li-zaa-li-bwa. 4. A -



zze Omu-nu-nu-zi mu-wu-li - re ensi-nda, anti ennyo-nyi e - mpuu-na-ma-lu-ngu era-gu-la ewuu-na, yee! a -



nti Omu-lo-ko-zi azze. Be-te-re-mu gye ya-la-ngwa O-mu-la-ngi-ra Ye-zu gy'a-li-zaa-li-bwa. 5. Ma-ri -



a, nku-la-mu-sa Nna-ka-we - re Maa- ma, ku - li-ka oku - zaa- la, Taa-ta Yo-ze-fu mwe-mbi, yee!



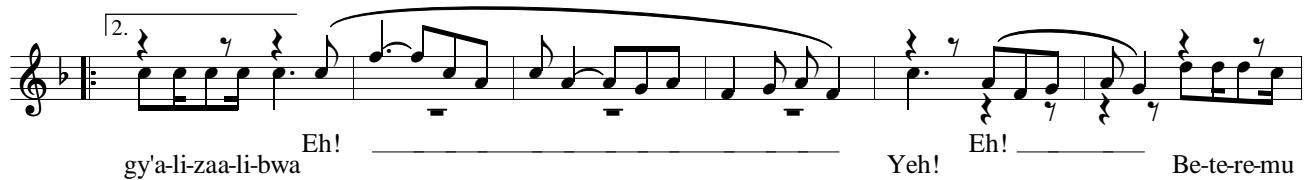
mu-nda-ge ku Mwa- na. Be-te-re-mu gye ya-la-ngwa O-mu-la-ngi-ra Ye-zu gy'a-li-zaa-li-bwa. 6. Dda -



la eno Nno-we-re, mu-le-mbe mu-ggya gu-no! Ba-mpe omu-li - ro ebi-ka-dde mbyo-kye ka-ti byo-nna, yeh!



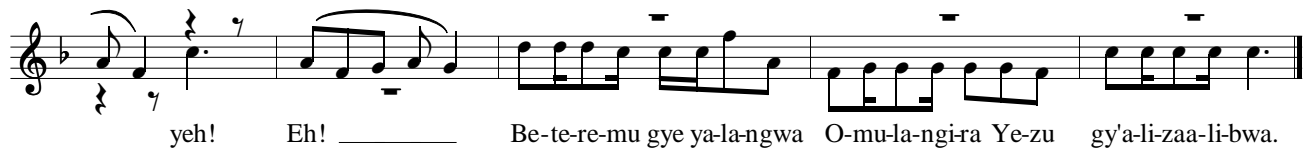
Al - le - lu - ya ffe-nna. Be - te - re - mu gye ya - la - ngwa O - mu - la - ngi - ra Ye - zu gy'a - li - zaa - li - bwa.



gy'a-li-zaa-li-bwa Eh! Yeh! Eh! Be-te-re-mu



gye ya-la-ngwa O-mu-la-ngi - ra Ye-zu gy'a-li-zaa-li - bwa. Eh!



yeh! Eh! Be-te-re-mu gye ya-la-ngwa O-mu-la-ngi-ra Ye-zu gy'a-li-zaa-li-bwa.

180. MUJJE MMWE TWEJAGE

M.H.

Musical notation for the first system, featuring a treble and bass staff in 3/8 time with a key signature of two flats. The melody is in the treble staff, and the bass line is in the bass staff. The lyrics are: Mu - jje mmwe twe - ja - ge. Lwa ssa - nyu lya tte - ndo.

Musical notation for the second system, continuing the melody and bass line. The lyrics are: Tu - la - mu - se Ye - zu ono a - li mu mma - nvu omwo.

Musical notation for the third system, continuing the melody and bass line. The lyrics are: Nju - ba eya - ka wuu - no anti lw'a - zze a - twa - ki - dde.

Musical notation for the fourth system, concluding the piece with a double bar line. The lyrics are: Tu - va gy'o - li eyo. Tu - dda gy'o - li eyo.

182. MULOKOZI AZAALIDDWA

(WF 52)

W.F.

1. Mu - lo - ko - zi a - zaa - li - ddwa,
 2. O - mwa - na wa nnyi - ni ggu - lu,
 3. Ye - sa - mmu - la olu - bi - ri lwe,
 4. Ya - twe - nka - na mu - bi - ri, Al - le - lu - ia.
 5. Ma - la - yi - ka ow'o - mu ggu - lu,
 6. Ba - su - mba be baa - buu - li - rwa,
 7. Ne - wa - jja - wo Ba - ka - ba - ka,
 8. E - kya - ba - lee - ta mmu - nyee - nye,
 9. Ya - ba - ku - le - mbe - ra ekku - bo,

Lee - ro mpaa - wo ata - sa - nyu - ka.
 Ye wuu - yo eyee - fu - dde omu - ntu.
 N'a sii - ma eki - si - bo kye - nte.
 Kyo - kka nga ta - lii - mu ki - bi. Al - le - lu - ia, Al - le - lu - ia.
 Mu nsi ya - lee - ta - mu essa - nyu
 Ng'O - mwa - na oyo ye Mu - ka - ma.
 Nga ba - vu - dde bu - va - nju - ba.
 Gye baa - la - ba mu nsi yaa - bwe.
 Ne - ba - tuu - sa mu ki - si - bo.

Ffe - nna tu - sa - nyu - ke Ye - zu wa - ffe tu - mu - si - nze nga tu - mu - yi - mbi - ra.

183. MULOKOZI AZAALIDDWA

W.F.

Mu - lo - ko - zi a - zaa - li - ddwa, tu - ja - ga - nye tu - jju - le essa - nyu.

Mu - lo - ko - zi a - zaa - li - ddwa, lee - ro tu - ja - gu - ze ffe - nna.

1. A - tuu - se gwe twa - li - nda - nga, e - nna - ku lee-ro zi - we - dde.
 2. A - tuu - se omwa - ga - lwa wa - ffe, O - mu - lo - ko - zi w'a - ba - ntu.
 3. A - za - zi - ki - bwa Ma - ri - a, mu mpu - ku e Be - te - le - mu
 4. A - ba - su - mba ba - yi - ti - ddwa! Ti - mu - lwa mu - ge - nde gy'a - li
 5. Mwa - ngu - wee - ko Ba - ka - ba - ka, mu - go - be - re - re emmu - nyee - nye;

A - tuu - se gwe twa - li - nda - nga, n'a - ba - la - nzi gwe baa - la - nga.
 A - tuu - se omwa - ga - lwa wa - ffe, Ye wuu - yo wa - no mu mma - nvu.
 A - za - zi - ki - bwa Ma - ri - a Ye Ka - to - nda nnyi - ni ggu - lu.
 A - ba - su - mba ba - yi - ti - ddwa, mu - li baa - vu nga ye bw'a - li
 Mwa - ngu - wee - ko Ba - ka - ba - ka mu - si - nze Mu - ka - ma wa - mmwe.

184. NNAMULOOSE

Joseph Kyagambiddwa

1. Nna - mu - loo - se ava mu ggu - lu Omu - ka - ma, ng'a - la - bi - se Ka - to - nda eya - nto - nda.
 2. Nna - mu - loo - se ale - baa - le - ba ata - la - bwa, Ssaa - ba - la - ngi - ra, ng'a - li wa - no eya - la - ngi - bwa - ko edda.
 3. Nna - wu - li - dde enngo - ma ezi - mwa - ni - ri - za, nga zi - vu - ga mu bu - dde bwe ttu - mbi.

Nna - mu - loo - se aya - kaa - ya - ka Ye - zu, ng'e - ra
 Ssaa - ba - la - ngi - ra Nna - mu - loo - se mmu - la - mu - sa Ye - zu, Ssaa - ba - la - ngi - ra, ng'a - te
 Nna - wu - li - dde aba - yi - mbi - ra Ye - zu, e - nnyi -

amya - nsa ata - nga - li - jja nnyo. Ye wuu - yo omu - nu - nu - zi azze, a - wa - nu -
 nsi - nza nsa - nyu - ka na nnyo. Ssaa - ba - la - ngi - ra, A - tuu - se ma - zi - ma ye Ye, Ssaa - ba - la - ngi - ra, o - mu - fu -
 mba ze baa - mu - yi - mbi - dde. Al - le - lu - ya aba - ntu mwe - nna, mmwe Mu - ka -

se mu-li-ndwa w'a-ba-ngi.
zi Ka-ba - ka w'e-nsi eno. ma Ka-to - nda b'a - jji - dde.

Ssaa-ba-la-ngi-ra, zze, Ssaa-ba-la-ngi-ra, O

1. Ssaa - ba - la - ngi - ra, A
2. Ssaa - ba - la - ngi - ra

185. NOE NOE NOE

Fr James Kabuye

No-e No - e No-e No - e a-zaa-li-ddwa Em-ma-nu - el No-e No - e a-zaa - li -
Em-ma - nu - el. No-e No-e a -
No-e No-e No-e No - e No - e No-e No -

No-e No-e No - e Em - ma - nu - el No-e No-e a -

ddwa Em-ma - nu-el wuu - no atuu-se. A-zaa-li-ddwa ye Ka-ba - ka. Ye Ka-ba-ka w'e -
zze e Emma-nu-el wuu - no atuu-se. zze Ye Ka - baka w'e-bi -

bi-to-nde by'e-nsi eno. Ye Mes-si-ya omu-suu-bi - ze Ddu- nda, o - w'e - dde - mbe.
to - nde by'e-nsi eno Mes-si-ya a - zze Ddu - nda

1. Ye Mes - si - ya o - mu - suu - bi - ze, a - ba - la - nzi gwe baa - la - nga. Ye
 2. Ye Ka - ba - ka o - mu - li - ndi - bwa, a - ba - la - nzi gwe ba - la - nga. Ye
 3. A - zze Ye - zu mu ku - mya - mya - nsa Ki - ga - mbo oyo gwe tu - la - ba. O -
 4. O - lu - na - ku lu - tu - kee - re - dde, mwe - nna aba - ntu lee - ro mu - jje. Ba -
 5. A - li na - ffe mu ku - ta - mbi - ra, a - li na - ffe mu Wo - sti - a. A -

mu - we - re a - tu - wee - re - ddwa yee - fu - dde omu - ntu nga ffe! Ye Mu -
 mu - we - re a - li - na enga - bo ku bi - be - ga - be - ga bye. Ye Mu -
 lu - na - ku lw'a - tu - tuu - see - ko lwa ki - tii - bwa lwa tte - ndo. Ba - ma -
 su - mba abo tu - ba - si - mbe - ko Kri - stu oyo tu - mu - noo - nye. Tu - mwa -
 tu - yi - ta tu - bee - re wa - mu ffe abaa - na ye b'a - lyo - ye. Tu - mu -

lo - ko - zi, ye mu - li - ndi - bwa, ye mu - yi - nza Nna - nta - le - mwa.
 lo - ko - zi, ye mu - li - ndi - bwa, ka tu - mu - si - nze ffe - nna.
 la - yi - ka ba - tu - buu - li - ra nti Omu - lo - ko - zi a - tuu - se.
 ni - ri - ze, tu - mu - ku - li - se, o - mu - li - ndwa tu - mu - si - nze.
 wu - li - re, a - tu - twa - le - nga, tu - tuu - ke na - ffe mu ggu - lu.

186. OMUNUNUZI AZZE

Joseph Kyagambiddwa

O - mu - nu - nu - zi azze O - mu - lo - ko - zi atuu - se; ffe - nna aba - ntu tu - sa - nyu - ke tu - ja - gu - ze nnyo.

Yee, yee, O - mu - nu - nu - zi atuu - se. Nga lwa ssa - nyu lee - ro. Ye - zu azaa - li - ddwa.

1. O - mu - to - nzi lw'o - zze ewa - ffe tu - kwa - ni - ri - zza ffe - nna tu - ku - kki - ri - zza Ye - zu.
2. O - ku - li - nda kw'e - mya - ka kwe tu - lu - dde - mu ka - ti ku - ko - mye wa - tuu - se Ye - zu.
3. O - mu - la - ngi ra Ye - zu ggwe nnyi - na amu - zaa - la yo - gaa - yo - ga dda - la nnyo Maa - ma!



Ng'o-li wa ki - sa ggwe we - nna Ka-to-nda Mwa- na, saa-si-ra tu-be mu dde - mbe.
 Ng'o-li wa ki - tii - bwa ggwe o - w'o - bu - yi - nza, saa-si-ra tu-be mu dde - mbe.
 Twa-ga-la otu-tuu - se ffe - nna ku w'o - bu - yi - nza, Bii-ki-ra tu-wee-se ekitii - bwa.



E - mi-re-mbe gy'e-kko egy'e - dda gi-we-dde-wo lwa lee - ro tu-sa-nyu-ke nnyo Ye - zu.
 Mu ggu-lu eki - tii - bwa ggwe oki-vu-dde-mu o - bee - re wa-no osu-le ng'o-mwa - vu.
 Ffe tu - yi-mbi - ra Taa - ta oyo atu-zaa - li - ra O - mu - ta - ba-ni omu-ga - nzi Ye - zu.



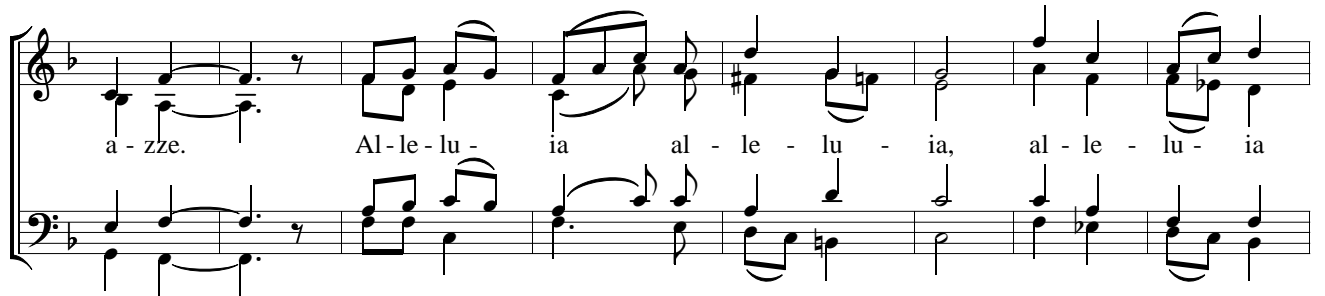
Ng'o-li mwa - ga - zi ku-ggwa - yo o - w'o - bu - yi - nza, saa-si-ra tu-be mu dde - mbe
 Twe-ba - za oku-twe-wa we - nna o - w'o - bu - yi - nza, saa-si-ra tu-be mu dde - mbe.
 Twa-tu - la awa-mu ne Mwo - yo Ka-to-nda mwe- ne, saa-si-ra tu-be mu dde - mbe.

187. OMUNUNUZI KRISTU AZAALIDDWA

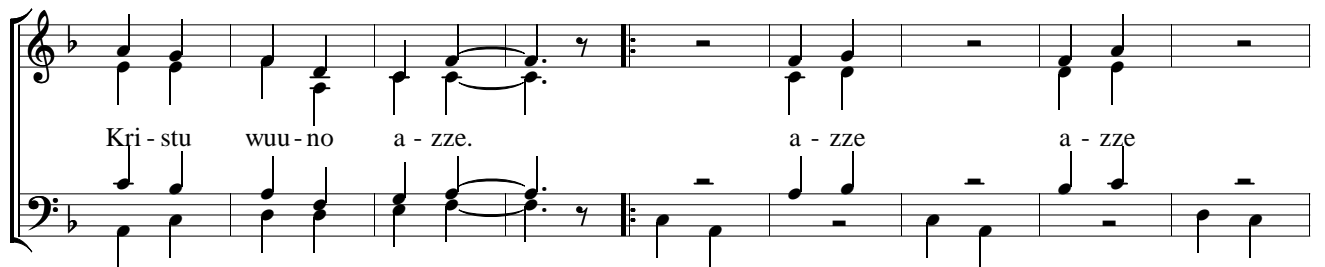
Fr. Expedit Magembe
 Harm.: Mukisa Michael



O-mu-nu-nu - zi Kri - stu azaa - li - ddwa, a - zaa - li - ddwa Kri - stu wuu-no



a - zze. Al - le - lu - ia al - le - lu - ia, al - le - lu - ia



Kri - stu wuu-no a - zze. a - zze a - zze

Kri - stu Kri - stu Kri - stu

a - zze Kri - stu azaa - li - ddwa Kri - stu wuu - no a - zze.

y'a - naa-tu-mu-li - sa mu mu-ti - ma ama-zi - ma ne tu-so-bo - la oku-la-ba
 Y'a - naa-tu-mu-li - sa mu mu - ti - ma y'a - naa-tu-mu-li - sa bw'a - faa - na -

bw'a-faa-na - na, y'a - naa-tu-wa-bu - la ye ye mu-wa-bu - zi y'a - naa-tu-wa-bu - la aba-bi ffe
 na y'a - naa-tu-wa-bu - la mu - wa-bu - zi y'a - naa-tu-wa-bu - la

abaa-li ba-wa - bye. Kri - stu tu-mu-kki - ri - zza, Kri - stu o-mu-lo-ko - zi azze.

Al - le - lu - ia Al - le - lu - ia Al - le - lu - ia a - zaa - li -

ddwa, o - mu - lo - ko - zi azaa - li - ddwa.
 Y'o - yo a - zze o - ku - ju -

na a - ba - mu - sa - ba oku - la - ba bo - nna Y'o - yo a - zze o - ku - ju -
 a - ba - mu - sa - ba oku - wo - na bo - nna

na a - tuu - se anaa - tu - ju - na. A - zaa - li - ddwa mu - li - ndwa a -
 ye wuu - yo nna - nta - le - mwa.

tuu - se, ye w'o - ku - tu - wo - nya azze omu - nu - nu - zi. A - zaa - li - ddwa Omu - suu - bi -

ze a - tuu - se gwe baa - tu - suu - bi - za azze omu - nu - nu - zi. A - zaa - li -

ddwa mu - li - ndwa a - tuu - se ye w'o - ku - tu - wo - nya azze omu - nu - nu - zi.

A - zze omu - suu - bi - ze tu - mwa - ni - ri - zza, a - zze omu - suu - bi - ze tu - mu - kki - ri - zza.

Kri - stu tu - mu - kki - ri - zza, Kri - stu o - mu - lo - ko - zi azze.

Al - le - lu - ia Al - le - lu - ia Al - le - lu - ia a -

zaa - li - ddwa o - mu - lo - ko - zi azaa - li - ddwa.

188. OMWANA W'OMUTONZI

W. F.

Harm. : Mukisa Michael

1. O mwa na w'o mu to nzi a le se eggu lu lye, mu la - be omu - lo -
 2. A - ba - ntu mu - te - gee - re Ye - zu bw'a - twa - ga - la, ffe - nna ka tu - mwe -
 3. E - ki - twe - sii - mya ku nsi lee - ro nze nki - ga - ya; a - nti nda - ba Omu -
 4. Twa - la nno omwo - yo gwa - nge, Ye - zu ggwe Ka - ba - ka. Ne mu bu - la - mu

ko - zi a - zaa - li - ddwa ku nsi. Ffe aba - li mu nna - ku Ye -
 ya - nze o - ku - tu - lo - ko - la. E - byo - nzii - ra eby'e - dda lee -
 to - nzi bwe yee - fu - dde omwa - na. Ggwe wa - mma kya ssa - nyu! A -
 bwa - nge, o - nfu - gi - re dda - la. Nku - la - gaa - nya ki - no: o -

zu a - tu - saa - si - dde. A - zze oku - tu - ggya mu bu - ddu, n'e - ffu - ga - bbi lya
 ro ti - bi - kya - ga - sa. Tu - fu - nye eki - ra - la eki - ggya, Ye - zu ye - kka ata -
 ba - ntu tu - wee - re - ddwa! Ye - zu bw'a - vu - dde mu ggu - lu, a - tu - wo - nye - zza
 ku - bee - ra omu - ddu wo, n'o - ku - kwa - ga - li - ra dda - la mu ma - zi - ma nga

si - taa - ni. A - mu - tu - wa - ngu - li - dde, a - mu - tu - wa - ngu - li - dde.
 si - ngi - ka; Ye wuu - yo atu - nu - nu - la, ye wuu - yo atu - nu - nu - la.
 obu - na - ku. Tu - mu - ssee - mu eki - tii - bwa, tu - mu - ssee - mu eki - tii - bwa.
 si - ri - mba; Ggwe Omu - lo - ko - zi wa - nge, Ggwe Omu - lo - ko - zi wa - nge.

188. OMWANA W'OMUTONZI

W.F.

O - mwa - na w'O - mu - to - nzi wuu - no atuu - se ewa - ffe. A -

zaa - li - ddwa Ki - ga - mbo, ssa - nyu dda - la li - ngi.

Ffe aba - li - mu nna - ku a - saa - si - dde n'a - twe - wa. A -

nti aggyee - wo obu - ddu ku nsi n'e - ryo effu - ga ebbi ly'o - mu - bi. A -

wa - ngu - dde si - taa - ni; a - wa - ngu - dde lw'a - zze a - nti.

189. SIRIKA WULIRA

M.H.

1. Si - ri - ka,	wu - li - ra,	Beth - le - mu	wee - sii - mye
2. Si - ri - ka,	wu - li - ra,	Beth - le - mu	wee - sii - mye
3. Si - ri - ka,	wu - li - ra,	Beth - le - mu	wee - sii - mye
4. Si - ri - ka,	wu - li - ra,	wee - sii - mye	Beth - le - mu

Ye - zu Kri - stu gy'a - li atuu - se, mu ka - ba - nvu mw'a - li wuu - no
 Ba - ma - la - yi - ka ba - zze ba - ngi, A - ba - su - mba ba - li eyo anti
 O - mu - za - dde gy'a - li ayo - nsa, ne Yo - ze - fu gy'a - li asi - nza
 Tu - ge - nde twe - ya - nze ffe, nga tu - sa - nyu - ka ozze ewa - ffe

Nnyi - na ng'a - sa - nyu - se nnyo, Nnya - ffe a - li awo atu - dde.
 O - mu - li - ndwa Ye - zu lee - ro ozze! O - mu - li - ndwa a - tuu - se.
 Ye - zu atuu - se mu ba - ntu Ye - zu a - tuu - se wuu - no
 Twe - ya - nzi - zza Ye - zu wa - ffe, twe - ya - nze Ye - zu otuu - se.

190. TULABA KU KI AZZE

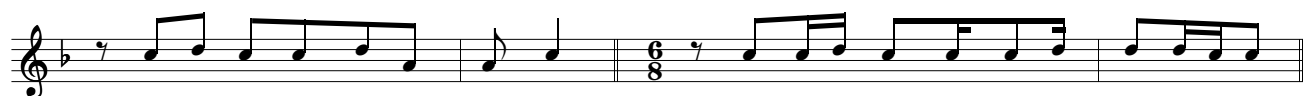
Fr James Kabuye



Ekidd. Tu-la-ba ku ki a-zze Ssaa-ba-la-ngi-ra ku nsi Ssaa-ba-la-ngi-ra a-zze? Ku-no ku nsi



Ssaa-ba-la-ngi-ra a-zze! Ku-no ku nsi tu-mu-la-mu-sa, a-zze Ssaa-ba-la-ngi-ra..



1. A-tuu-se omu-suu-bi - ze azze. Gwe ja-ga-nya omu-wa-la wa Si-o-ni.



Ka-ba-ka omu-suu-bi - ze azze. Ye wuu-yo omu-fu-gi - sa dde-mbe.



Ye wuu-yo Omu-to-nzi w'e-nsi. Wee-ya-nze Omu-nu-nu - zi azze.



2. A-tuu-se ta - lwa atuu-se, Ssaa-ba-la-ngi - ra, a-tuu-se gwe



ba-nnga-mba Ssaa-ba-la-ngi - ra. E - wa - ffe ta - lwa atuu-se, Ssaa-ba-la-ngi -
Lee-ro nze nsa - ba nsi - nza,
Mu mma-nvu nda - bye akaa-ba,



ra, a-tuu-se gwe twe-go-mba. Ssaa-ba-la-ngi - ra. A-tuu-se ta -
a-tuu-se gwe twe-go-mba.
a-sii-mye oku - ba omwa - vu.



gwa ssaa-wa, Ssaa-ba-la-ngi - ra, ye wuu-yo e Be-te-le-mu. Ssaa-ba-la-ngi - ra,



3. A-tuu-se Ki-wa-mi - re-mbe! A-li-wa emi - re-mbe e-nsi eno n'e-te - ree-ra ng'e-fu-nye emi -

re-mbe a-nti ata-ba-ga - nya a-zze Ssaa-ba-la-ngi - ra. Mu-fu-gi - sa dde-mbe Ssaa-ba-la-ngi -

ra. Ka-ba-ka ow'e-dde-mbe Ssaa-ba-la-ngi - ra; ku olwo empo-lo-go - ma ewuu-na e - ri-za-nnya

n'a-ka-li-ga awa-ta-li ka-be - nje. E - nsi eno na - yo eri - fuu-ka nnyo A - li - wa emi -

te - ri - ba ku-lwa - na. Mu mi-re-mbe gya Me-ssi-ya te - ri - ba nja - la egwa.

4. Mu mi-re-mbe gya Me-ssi-ya tu - li - rya ne twe-kkya
 Mu mi-re-mbe gya Me-ssi-ya n'e-mi - ti gi-rya - nya. Te - ri nnyo-mbo, te - ri nnyo-mbo te-wa-li ku -
 Mu mi-re-mbe gya Me-ssi-ya tu - li - nywa ku by'a-leeta.
 Mu mi-re-mbe gya Me-ssi-ya tu - li - ba mi - re - mbe.

yo-mba, Kri - stu ata-ba-ga-nya a-zze O-mu-la-ngi-ra ow'e-dde - mbe. A - zze

Ssaa - ba - la - ngi - ra, a - zze O - mu - la - ngi - ra ow'e - dde - mbe.

191. TULI MU SSANYU

Fr James Kabuye

1., 2. Tu-li mu ssa - nyu, tu - li mu ssa - nyu atuu - se olwa - lee - ro lwa - lee -
 3. Tu-li ba-ntu bo tu - li ba-ntu bo Ye - zu olwa - lee - ro lwa - lee -

1., 2. O-mu-nu-nu - zi lw'a - zze tu - li mu ssa - nyu bo Tu-li mu ssa -
 3. O-mu-nu-nu - zi wa - mma tu - li ba-ntu bo Tu-li ba-ntu
 ro lwa lee - ro a - zaa - li - ddwa ddwa.
 3. o - lwa lee - ro ro.

O-mu-lo-ko - zi atuu - se O - mwa-na wa Ka - to - nda ye Mes-si - ya, ye Mes-si -

O-mu-nu-nu - zi atuu - se kye-wuu - nyo ye Mes-si - ya, ye Mes-si - yaa

1. A - twa - ga - la O-mu-nu-nu - zi a - twa - ga - la Kri - stu
 2. O - mwa - na wo O - mwa - na wo Pa - tri
 3. Ffe abaa - na bo ffe abaa - na bo Pa - tri

1. Nkwe - wuu - nya Ggwe atwe - wa - dde Ha
 2. Ata - ggwaa - wo y'a - twe - wa - dde o-mu-nu-nu - zi
 3. twe - ya - nza otu - wa - dde nnyo

O-mu-nu-nu - zi Ha

O-mu-nu-nu - zi Lee - ro O - mwa - na a - zaa - li - ddwa ku lwa - ffe. lw'a - tuu - se Kri -

stu nnee - ya - nza, lwa tte - ndo azaa - li - ddwa. azaa - li - ddwa. Lee - ro atuu - se

lee - ro atuu - se twe - sii - nye O - mwa - na anti a - zaa - li - ddwa

192 WULIRA BAMALAYIKA

W.F.

Harm: Joseph Kyagambiddwa

1. Wu - li - ra Ba - ma - la - yi - ka nga bwe ba - yi - mba n'e - ssa - nyu.

ne bee - ta - ba bo - nna wa - mu mu lu - yi - mba lw'e - ki - tyi - bwa.

Glo ri - a

in ex - cel - sis De - o De - o.

193. WUUNO LABA ATUUSE

Fr James Kabuye

Wuu-no la-ba atuu - se, Ye-zu azaa-li - ddwa. Wuu-no la-ba atuu - se, lee-ro atu-zaa-li - ddwa.

No-el, No - el, No - el! Ye-zu azaa-li - ddwa, No-el, No - el, No - el! Ye-zu azaa-li - ddwa.

- | | | |
|------------------------------------|-----------------------------------|-------------------------------------|
| 1. E - nsi ya - li - nda - nga | O - mu - lo - ko - zi oku - jja. | Twa - li tu - wa - bye ffe - nna, |
| 2. E - nsi yaa - li eri etya, | O - mu - lo - ko - zi oku - jja? | Ya - li mu ku - si - nza nte, |
| 3. E - nsi ya - yuu - guu - ma, | O - mu - lo - ko - zi lw'a - jja; | e - mmu - nyee - nye y'o - li azze, |
| 4. Mu ssa - nyu ery'e - nsu - sso, | ka tu - mwe - ba - ze lw'a - zze. | Tu - li - na ki - mu kyo - kka, |



O - mu - lo - ko - zi oku - jja. Ye wuu-yo Omwa-na wa Ka-to-nda omu gw'a-zaa - la
 O - mu - lo - ko - zi oku - jja. Ye wuu-yo Omwa-na wa Ka-to-nda omu gw'a-zaa - la
 Ba - ma - la - yi - ka abazi - bu. Be baa-bo Omwa-na wa Ka-to-nda omu b'a - lee - se
 o - ku - mwa - ga - la omuzi - ra. Ye wuu-yo Omwa-na wa Ka-to-nda omu gw'a-zaa - la



Yee-fu-dde omu - ntu a-tu-lo-ko - le. Mu - jje tu-mu-si - nze, mu - jje tu-mu-si - nze.
 Yee-fu-dde omu - ntu a-tu-lo-ko - le. Mu - jje tu-mu-si - nze, mu - jje tu-mu-si - nze.
 Bee-sii-mye aba - ntu a-ba-lu-nnga - mu. Mu - jje tu-mu-si - nze, mu - jje tu-mu-si - nze.
 Yee-fu-dde omu - ntu a-tu-lo-ko - le. Mu - jje tu-mu-si - nze, mu - jje tu-mu-si - nze.

194. YEZU KRISTU AZZE

M.H.

Ye - zu Kri - stu a - zze mu ffe! O - mu - ko - ndee - re ye abu - nye ekya - ma.

Ye - zu Kri - stu a - zze mu ffe! Fuu - wa enngo - mbe tu - ja - gu - ze.

1 Mmwe aba - su - mba mu - ja - ga - nye! Lee - ro mwa - ni - ri - ze Omu - ka - ma.
 2 Mmwe aba - lu - ngi mu - sa - nyu - ke! E - mi - re - mbe ti - gi - ri - zaa - ma;
 3 Mmwe aba - so - bya mu - wa - nja - ge! E - bi - bi ne mu - bye - ba - la - ma.
 4. Twe - to - wa - li - ze eyee - ba - se, mu ka - ba - nvu nga tu - vu - nna - ma!

Mmwe aba - su - mba mu - ja - ga - nye! .A - ka - we - re ka - ba - jji - dde!
 Mmwe aba - lu - ngi mu - sa - nyu - ke! E - ggu - lu li - ba - tuu - kiri - dde!
 Mmwe aba - so - bya mu - wa - nja - ge! O - mu - we - re aba - so - nyi - ye!
 Twe - to - wa - li - ze eyee - ba - se, Twe - ya - nze n'O - mu - za - dde we!