

EZ'AMATUUKA

152. ABEERA WA OMUKYALA?

Joseph Kyagambiddwa



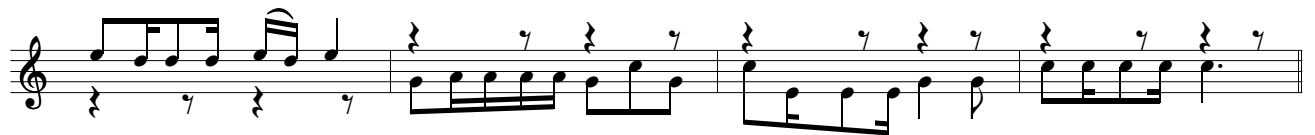
A-bee-ra wa omu - kya-la ali-tu-zaa-li - ra mu nsi O-mu-nu-nu - zi ani? Ndi-mu-sa-nga



wa? Mbu sso Na-za-re-ti ewaa-bwe; baa-mu-la-nga - ko a-b'e-dda Na-ma-so - le nti ali-ba Ma-ri - a.



a. Ba-nna-nge tu-sa-nyu-ke nnyo. Twe-sii - mye ba-ga-nda ba-nge. Mba-dde
Ka-to-nda Mu-ka-ma Ka-ba-ka ow'e-ggu-lu



anaa-te-ra oku-zaa- lwa. a - li mu lu-bu-to wuu-li Kri-stu mw'a-li-va ffe n'a-tu-zaa-li-rwa.



Nko-woo-la Ma-ri - a Maa-ma gwe nzi-ri-nnga - na Ye-zu k'a - nse-nze mbe nga mu-ddu



we. Nnge-nze Na-za-re-ti si-dde gwe nzi-ri-nnga - na Ye-zu k'a - ntwale ne mmu-wee-re -



za bwe nnge-nda ewu-we si - zaa-ye nja ku-lo-ko - ka a - nti olwo nze nja ku-zaa-wu -



ka, bwe nnge-nda ewu-we si - zaa-ye nja ku-lo-ko - ka a - nti olwo nze nja ku-zaa-wu - ka.



Nkwa-ga-la nko-le ntya? gwe ba-li-nna-nga, nkwa-ga-la nko-le ntya?



A-na-nda-ga omu - tii-bwa, Mwa-na mu-wa - la ye ani? Ka-to-nda nsi-nze nze ne mmu-si-nzi -



za mu nda ye omu-li-ndwa Ye-zu mmwa-ga-la ku - yi-nga owa-ffe Omu-lo-ko - zi a-zaa-lwa Ma-ri - a.

2. 

a. Ye-zu Omwa-na wa Ka-to-nda, n'a-fuu - ka omu-to-nde azaa-lwe
Ka - to-nda Mu-ka-ma Ka -



ba-ka ow'e-ggu-lu Y'a-zze anaa-te-ra oku-zaa- lwa. a-li mu lu-bu-to wuu-li Kri-stu mw'a-li-va ffe n'a-tu-zaa-li-rwa.



E - w'o-mu-kya-la nkyaa-dde nna-ma-ga mmu - sa-nge ate o - lu-va-nnyu - ma mbe, mbe-nga n'o-mu -



to, ng'a-za-dde Mari - a Omwa-na ne mba-wee-re - za-nga eri e Na-za-re-ti bo, nga nnya-mba Ma-ri - a.

2. 


a. Gwe nni - nda la-ba nku-li - nda nni-nda ggwe mu-li-ndwa wa-nge Bwa ddi
Ka - to-nda Mu-ka-ma Ka - ba-ka ow'e-ggu-lu




obu-dde obw'o-ku-zaa- lwa? a - li mu lu-bu-to wuu-li Kri-stu mw'a-li-va ffe n'a-tu-zaa-li-rwa.

153. AKOMAWO KRISTU N'OBUYINZA

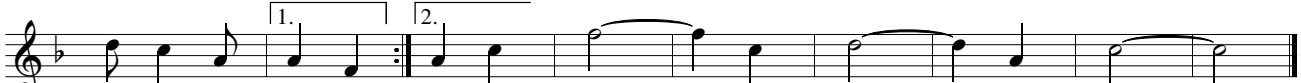
Fr James Kabuye




A - ko-ma - wo Kri - stu n'o - bu - yi - nza; a - le - ba - le - ba Kri - stu mu bi -



re. Jja - ngu Omu-lo - ko - zi a - twe - sii - mya jja - ngu. JJa -



ngu otu - bbu - le. Jja - le, jja - ngu, jja - ngu, jja - ngu.



- | | | |
|------------------------------|--------------------------------------|--------------|
| 1. O-mu-wa-ngu - zi a - jja, | Kri - stu omu-la-ngi - ra atuu - ka. | A - tuu - ka |
| 2. O-mu-wa-ngu - zi a - jja, | Kri - stu omu-la-ngi - ra atuu - ka. | O - wa - ffe |
| 3. O-mu-wa-ngu - zi a - jja, | wuu - no omu-la-ngi - ra atuu - se. | A - tuu - ka |



mu-la - be ajja, O - mu - nu - nu - zi Ka - ba - ka ajja. Ka - to - nda wa - ffe
 mu - ta - kyu - ka, mmwe aba - mu - ma - nyi te - mu - tya mmwe. Ka - to - nda wa - ffe
 mu - la - be ajja, Ggwe omu - nu - nu - zi yi - mu - ka ojje. Ka - to - nda wa - ffe



ajja; mu - gu - me mmwe a - tuu - ka. Ka - to - nda wa - ffe ajja a - ba -
 ajja; mu - gu - me mmwe a - li - jja. Ka - to - nda wa - ffe ajja a - ba -
 ajja; mu - gu - me mmwe a - tuu - ka. Ka - to - nda wa - ffe ajja a - tu -



taa - se, a - ba - wee - re, a - ba - nju - le eri Ki - taa - we mmwe abaa - na be.
 wee - re, a - ba - taa - se, a - ba - nju - le eri Ki - ta - mmwe a - baa - ga - la.
 taa - se, a - tu - wee - re, a - twa - nju - le eri Ki - taa - we ffe abaa - na be.

154. GGWE KATONDA W'ENSI

Recitative

Fr James Kabuye



1. Ggwe Ka - to - nda w'e - nsi jja - ngu otu - lo - ko - le; Kri - stu Ka - to - nda ali - jja jja - ngu otu - lo - ko - le.



2. Ggwe Ka - to - nda w'e - nsi to - su - ngu - wa - la, so - nyi - wa ebi - bi bya - ffe; jju - ki - ra eki - bu - ga kyo ki - si - ga - dde tta - yo.



3. La - ba eki - bu - ga kyo Ye - ru - za - le - mu bwe ki - fuu - se ama - to - ngo kyo - nna,



sso nno y'e - nnyu - mba y'e - ki - tii - bwa kyo, mwe ba - ku - te - nda - nga.



4. Ggwe Ka - to - nda w'e - nsi eno saa - si - ra, ffe two - noo - nye, tu - ki - ra - ko aba - ge - nge ffe - nna



a - nti tu - gu - dde ng'o - bu - koo - la obw'o - ku mu - ti o - gu - ka - li - dde dda - la.



5. La - ba ebi - bi bi - tu - saa - saa - nya nga ki - bu - ya - ga oyo aku - nta ennyo;

Ggwe nno otu - kwe - se amaa - so go otu - le - ke - re - dde.

6. Ggwe eya - tu - to - nda ssa amaa - so go ago ku ffe aba - na - ku - wa - dde bwe ba - tyi;

ya - mba otu - tu - mi - re gw'o - ge - nda oku - si - ndi - ka

7. O - mwa - na w'e - ndi - ga ali - fu - ga ensi mu - si - ndi - ke; ng'o - mu - ggya mu nja - zi ez'e - ddu - ngu,

mu - two - le - ke mu Si - o - ni a - tu - te - me mu ki - ko - li - go

8. Ba - ntu ba - nge, mu - we - re, mu - we - re o - bu - lo - ko - fu bwa - mmwe bu - jja ma - ngu. Mu - fii - ra ki enna - ku,

ku - ba obu - na - ku bu - ba - yi - nze. Na - ba - lo - ko - la mu - le - ke oku - tya mmwe. Nze Mu - ka - ma wa - mmwe,

nze Ka - to - nda wa - mmwe o - mu - tu - ku - vu wa I - sra - e - li, o - mu - nu - nu - zi wa - mmwe atuu - se.

155. JJANGU JJANGU GGWE KRISTU

W.F.
Harm: Mukisa Michael

Jja - ngu, jja - ngu ggwe Kri - stu, o - mu - lo - ko - zi w'a - ba - ntu; jja -

ngu o - ku - tu - wo - nya, jja - ngu, jja - ngu, jja - ngu jja - ngu

1. E - dda lyo - nna, tu - suu - bi - ra e - ra nga tu - li - ndi - ri - ra; ya - mba sse -
 2. Ye - zu la - ba, bwe twa - fii - rwa e - ggu - lu nga li - gga - li - ddwa, ffe - nna ne
 3. Vva mu ggu - lu, o - jje ewa - ffe a - yi Ggwe Ka - to - nda wa - ffe, o - tu - ggye
 4. Tu - nuu - li - ra, mu nsi yo - nna, ffe - nna tu - li mu ma - zi - ga, tu - ku - sa -
 5. Bw'o - kki - ri - za, jja - ngu ewa - ffe ng'o - tu - wo - nye - zza n'o - lu - mbe; tu - li - ku -
 6. La - ba enna - ku, zi - tu - jju - dde mu mu - bi - ri ne mu mwo - yo, jja - ngu ma

bo, tu - saa - si - re. To - fa ku bi - bi bya - ffe, yi - ma ku bu - na -
 tu - vu - mi - ri - rwa. A - baa - na be wa - to - nda si - taa - ni bo - nna
 mu bi - bi bya - ffe. We - waa - wo tu - saa - ni - dde o - mu - li - ro gw'e -
 ba otu - saa - si - re, Ggwe ow'e - ki - sa Ki - ta - ffe, tu - ku - sa - ba o -
 te - nda n'e - ssa - nyu, Ggwe Ka - ba - ka ow'a - maa - nyi ku - le - mbe - ra tu -
 ngu zi - kka - kka - ne, tu - kwe - si - ga ggwe we - kka, Ki - ta - ffe to - twa -

ku bwa - ffe, tu - ggye mu nvu - ba za - ffe,
 aba - twa - la, jja - ngu oba - taa - se ma - ngu,
 mi - re - mbe, na - ye era tu - ddi - re - mu, jja - ngu, jja - ngu, jja - ngu. jja - ngu.
 jje ma - ngu o - ku - tu - bee - ra Kri - stu,
 wa - ngu - le o - mu - la - be si - taa - ni,
 bu - li - ra a - yi Mu - ka - ma wa - ffe,

156. JJANGU YANGUWA OKUJUNA

Fr. Joseph Namukangula



Jja - ngu ya - ngu - wa oku - ju - na, jja - ngu otu - ddi - ze edde -



mbe Ye - zu, tu - kwe - si - ga Ggwe mu - saa - si - zi.



1. Mu-te-ge-ke - re ama-ku - bo Omu-ka - ma, mmwe mu-nyi - ri - ze emi-ti - ma gya - mmwe.
2. O-mu-la-nzi ye Yo - a - nna ala - nze mmwe mu-lu-nnga - mye ama-ku - bo ga - mmwe.
3. Ka tu-nyi-ri - ze ama-ku - bo aga - ffe, tu - bu-gi - ri - ze Omu-ka - ma ng'a - zze.



Mmwe mu-go-lo - le ama-yi - sa aga - mmwe lwe mu-li-ra - ba Omu-ka - ma ng'a - jja.
 Lye ddo-boo-zi ly'o-yo a - la - nga nti mu-te-ge - ke emi-ti - ma gya - mmwe.
 Ka - tu - go-lo - le ama-ku - bo aga - ffe, tu - sa-nyu-ki - re Omu-ka - ma ng'a - zze.

157. KATONDA W'AMAWANGA

M.H.

1. Ka - to - nda w'a - ma - wa - nga, le - ka tu - saa - si - re. O - tu - me gwe wa -
2. E - nna - ku zi - tu - yi - nze, mpaa - wo mu - saa - si - zi; Si - taa - ni y'a - tu -
3. La - ba emmu-nyee-nyee eya - ka, e - go - ba enzi-ki - za; Ye Nnyi-na wa Ka -

la - nga, Sse - bo mu - ya - ngu - ye! Tu - si - nda mu lu - wo - nvu olw'e -
 si - nze; Mu - ka - ma, wo - nya ensi! Tu - lu - mwa nnyo Ki - ta - ffe, mu
 ba - ka a - tu - ta - ngi - ri - ra. Ggwe ssuu - bi ly'A - ba - la - nzi wa -

nna-ku n'e - ki - bi; o - ya-mbe n'o-bu - go - nvu ffe abaa-na aboo-noo - nyi.
 bu-ddu bw'o-mu - bi; te - ma ama-sa-mba ga - ffe, jja - ngu Mu - lo - ko - zi.
 mu n'e - zza-dde lyo: o - tu-ddi-ze obu - ga - nzi o - bw'o-mu - we - re wo.

158. MUGAMBE MUWALA WA SION

Fr James Kabuye

Mmwe mu-ga - mbe omu-wa-la wa Si-o-ni: nti Omu-lo-ko-zi we wuu - no ajja; e-mpee-ra

y'o-bu-wa-ngu-zi emu-li mu gwa ddyo, n'e-bi-tyi-bwa bye bi-mu-ku-le-mbe-ra-mu. Mu-ka-ma mu-ga-gga

a - ba-mu-tya ba - li-yi - ti - bwa ba-tu-ku-vu, ba-nu-nu - le dda-la, dda-la. Ggwe oli-yi - ti-bwa ki-bu-ga

ekya-yo-noo-ne-bwa ne ki-dda - wo. Ki-bu-ga ky'O-mu-ka-ma kya ta-ge-nda kwe-ra-bi-ra.

1. Nna - nta-le - mwa afu-ga ama - wa - nga
 dda-la ka-ti azze, ka - ti azze Ka-ba - ka w'e - ggu -

E - nsi ye k'e - ja - gu - ze.
 lu. dda - la ka - ti azze, ka - ti azze O - mwa - na w'e - ngo -

ma. n'e-bi-zi-nga bi-sa-nyu - ke.
 dda-la ka-ti azze, ka - ti azze Ka-ba - ka w'e - ggu - lu.

159. MULOKOZI OLWIRA KI?

M.H.

1. Mu - lo - ko - zi, o - lwi - ra ki? Tu - si - nza nga tu - li - nda. E -
 2. E - ggu - lu ggwe, tu - saa - si - re! Ayi la - ba ffe aba - kaa - ba o -
 3. N'a - baa - li - wo mu bw'e - ki - ro, n'o - kwa - ka, yi! Ng'e - ya - ka! E -
 4. Ka - to - nda nno ffe aba - ntu bo, twa - kya - ma nee tu - la - ma; tu -

nzi - ki - za yee - yo - nge - ra, e - nku - ba ebi - nda - bi - nda.
 yi - we nno omu - su - lo gwo ng'o - tu - ma gwe tu - sa - ba.
 mbee - re - ra, ta - nga - li - jja, o - zaa - le Sse - ka - ba - ka.
 wu - li - re, tu - so - nyi - we, tu - wee - re - ze Omu - ka - ma.

160. MULONGOOSE AMAKUBO

Fr James Kabuye

Mu - lo - ngoo - se a - ma - ku - bo, mu - lo - ngoo - se a - ma - ku - bo
 a - ma - ku -

g'O - mu - ka - ma wuu - no atuu - se Kri - stu ali ku - mpi. Mu - bo - ne - re - re o -
 bo

bwa - ka - ba - ka bwa Ka - to - nda bwe buu - bwo bu - se - mbe - dde. dde.

1. Bu - tuu - se o - bu - dde bu - tuu - se obw'o - ku - lo - ko - ka kwa - mmwe. O - bu -
 2. Bu - tuu - se o - bu - dde bu - tuu - se obw'o - ku - lo - ko - ka kwa - mmwe. O - bu -
 3. Bu - tuu - se o - bu - dde bu - tuu - se obw'o - ku - lo - ko - ka kwa - mmwe. O - bu -
 4. Bu - tuu - se o - bu - dde bu - tuu - se obw'o - ku - lo - ko - ka kwa - mmwe. O - bu -

dde bu - tuu - se; mu - ve mu tu - lo; mu - dde eri Omu - ka - ma. A -
 dde bu - tuu - se; mwe - nna mwa - ngu - we; mu - jje eri Omu - ka - ma. A -
 dde bu - tuu - se; o - mu - yi - nza atuu - se; lee - ro nga tu - wo - nye. A -
 dde bu - tuu - se; mu - ve mu nso - bi; mmwe etuu - se essaa - wa. A -

nti asaa - si - ra, a - nti atwa - ga - la. Ye ta - ya - ga - la mwo - noo - nyi n'o - mu

ku - zi - ki - ri - ra. Mu - lo - ngoo - se, mu - lo - ngoo - se a - ma - ku - bo

ge. Mu - lo-ngoo - se, mu - lo-ngoo - se, a-ma-ku-bo ge.

161. MUNUNUZI AJJA

Fr James Kabuye

Mu-nu-nu-zi ajja nku - li - nda, Mu-nu-nu-zi ajja nku - li - nda

nku - li - nda bu-ta-ko - ma. nku - li - nda bu-ta-ko -

Mu-ka-ma wa-nge nku - li - nda, Mu-nu-nu-zi ajja nku - li - nda,

ma. ku - li - nda n'o-bwe-si - ge. nku - li - nda bu-ta-ko -

Mu-to-nzi w'e-nsi Ka - to-nda ajja. Mpu-li-ri-za jja - ngu, mpu-li-ri-za jja - ngu.

ma

- | | | |
|---|-----------------------|-------------------------------|
| 1. O-mwa-na w'o-mu-ntu mu-li-mu-la - ba | ng'a-jja mu bi - re. | N'e-ki-tii-bwa ki-ngi e - |
| 2. O-mwa-na w'o-mu-ntu mu-li-mu-la - ba | ng'a-jja mu bi - re. | N'e-ki-tii-bwa ki-ngi ng'a - |
| 3. O-mwa-na w'o-mu-ntu ta-li-tu - ju - za | aba-mu-wee-re - za. | N'e-bi-ru - ngi bi-ngi ng'a - |
| 4. O-mwa-na w'o-mu-ntu tu-li mu-ssa - nyu | ffe aba-mu-ma - nyi. | Twe-si-ga ggwe Ye-zu ffe - |
| 5. Ffe abaa-na b'a-ba-ntu tu-li mu kku - bo | e - ri - tu-nyi - ga. | Twe-si-ga ggwe Ye-zu ffe - |

ra n'a-maa-nyi ge mwe-nna	mu - li - mu-la - ba.	Kri - stu Ki-wa-mi-re-mbe jja -
zze ali - ra - mu-la byo - nna	mu - li - bi - ra - ba.	Kri - stu Ki-wa-mi-re-mbe jja -
zze ali - ga - bu-la ffe - nna	n'a - tu - ma - ti - za.	Kri - stu Ki-wa-mi-re-mbe jja -
nna tu - ka - ka - sa ng'o-zze	tu - li - ku - la - ba.	Kri - stu Ki-wa-mi-re-mbe jja -
nna tu - ka - ka - sa gyo - li	na - nta - go - be - bwa.	Kri - stu Ki-wa-mi-re-mbe jja -



ngu tu-kwa-ga-la. Kri - stu Ki-wa-mi-re-mbe jja - ngu Kri - jja - ngu tu-ku-ma-nye.
 ngu tu-kwa-ga-la. Kri - stu Ki-wa-mi-re-mbe jja - ngu Kri - jja - ngu tu-nu-nu-lwe.
 ngu tu-kwa-ga-la. Kri - stu Ki-wa-mi-re-mbe jja - ngu Kri - jja - ngu o - tu - ju - ne.
 ngu tu-kwa-ga-la. Kri - stu Ki-wa-mi-re-mbe jja - ngu Kri - jja - ngu o - la - mu - le.
 ngu tu-kwa-ga-la. Kri - stu Ki-wa-mi-re-mbe jja - ngu Kri - jja - ngu tu - la - mu - lwe.

162. TUJUKIRE FFE ABAKRISTU



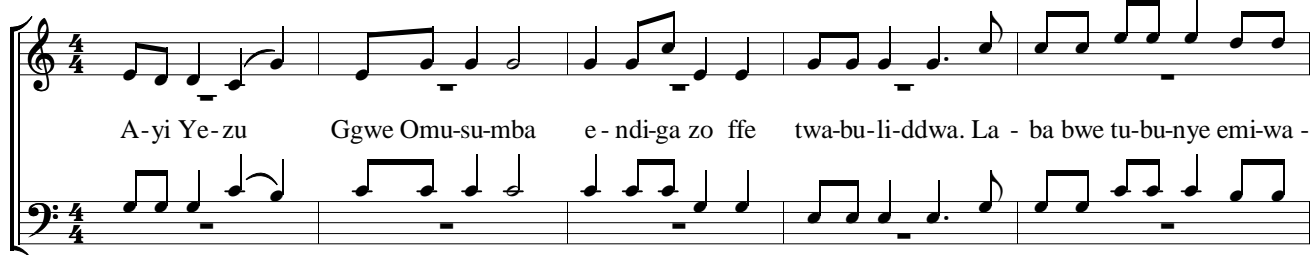
1. Tu - jju - ki - re ffe aba - kri - stu Ka - to - nda lwe ya - tu - to - nda;
 2. A - wo na - ffe twe - go - be - ko o - bu - na - fu bw'o - mu - bi - ri.
 3. Tu - mu - sa - be oku - wu - li - ra, e - bi - woo - be by'a - ba - na - ku.
 4. E - bi - ro nno bye tu - li - mu, kii - si a - mu - te - nde - re - za.
 5. Ka - le nno Ki - ta - ffe Pa - tri, tu - kwe - ga - yi - ri - dde ffe - nna;
 6. A - yi Ye - zu Omu - nu - nu - zi, tu - kwe - ga - yi - ri - dde lee - ro;
 7. Lee - ro tu - ku - nngaa - ne ffe - nna, o - ku - ssa - mu e - ki - tii - bwa.



ne Mwo - yo Mu - tuu - ki - ri - vu, lwe ya - tu - jji - ri - ra ffe - nna.
 Tu - si - tu - ke, tu - noo - nyee - ko Ka - to - nda Omu - ka - ma gy'a - li.
 Taa - le - me ku - tu - saa - si - ra n'a - tu - wa eki - fo mu ggu - lu.
 A - mwe - sii - mi - se mu ggu - lu yee - yo - nge - re oku - mu - te - nda.
 o - tu - we oku - kwa - ga - la - nga tu - le - me ku - ko - la bi - bi.
 ne Mwo - yo O - mu - saa - si - zi mu - tu - ma - lee - mu e - kye - jo.
 Ka - to - nda Mu - ka - ma wa - ffe e - mi - re - mbe n'e - mi - re - mbe.

163. YANGUWA YEZU TUSAANA WO

Ben. Jos. K. Jjuuko



A-yi Ye-zu Ggwe Omu-su-mba e - ndi-ga zo ffe twa-bu-li-ddwa. La - ba bwe tu-bu-nye emi-wa -



bo Ggwe Omu-su - mba tu-kwe-yu - na ffe o - tu - ju - ne. Ya-ngu - wa Ye - zu, ya-ngu -

1. wa; tu-saa - na - wo ffe tu-saa - na - wo. Ya-ngu - tu-saa - na - wo ffe tu-saa - na - wo.

2. wa; tu-saa - na - wo ffe tu-saa - na - wo. Ya-ngu - tu-saa - na - wo ffe tu-saa - na - wo.

1. Tu-bo-naa-bo-na ffe tu-lu-mwa nnyo, tu - na-dda-wa Ki-ta-ffe twe-ne-nye-zza. Tu-ddu-ki-ra gy'o-li otu-ddi-re-mu

gu-tu - si - nze ffe twe-ne-nye-zza. Twe-ne-nye-zza, twe-ne-nye-zza, twe-ne-nye-zza.

2. E - ggwa-nga lyo Ki - ta - ffe eri-bo-naa-bo-na, kye tu - sa - ba Ki-ta - ffe oli - ddi-re-mu.
 3. O - mu - su-mba omu-lu - ngi ono - jja ddi? A - baa-na bo si-taa - ni anaa-tu-ma-la-wo
 4. E - nta - lo za si - taa - ni omu-zi-gu oli, Ddu-nda ow'o-bu-yi - nza o - zi-ma-le-wo

Okwe - ga - yi - ri - ra okwo ku - ku - tuu - ke - ko, Ka - to - nda ow'o - bu - yi - nza
 Ddu - nda ow'o - bu - yi - nza omu - zi - ra - ki - sa, o - mu - zi - gu si - taa - ni
 Enduu - lu n'o - ku - kaa - ba ebi - zi - vaa - mu obi - ma - le - wo Ki - ta - ffe

o - mu - saa - si - zi. O - tu - ddi - re - mu, o - tu - ddi - re - mu, otu - ddi - re - mu.
 ataa - mye nnyo. A - naa - tu - ma - la - wo, a - naa - tu - ma - la - wo, anaa - tu - ma - la - wo.
 o - mu - saa - si - zi. E - dde - mbe li - dde - wo, e - dde - mbe li - dde - wo, edde - mbe li - dde - wo.

164. YEZU WAFFE OMUNUNUZI

Recitative W.F.

1. Ye - zu wa - ffe Omu - nu - nu - zi, O - mu - to - nzi w'e - bi - ri - wo
2. Wa - jji - ri - ra ki - mu kyo - kka, kwe ku - tu - lo - ko - la ffe - nna;
3. E - ky'o - kwe - nu - nu - la ffe - kka, ffe - nna wa - mu kya - tu - le - ma;
4. E - ri - nnya lyo e - rya Ye - zu, lya ki - tii - bwa mu nsi yo - nna;
5. Ayi Ye - zu na - nnyi - ni ki - sa, o - mu - la - mu - zi w'a - ba - ntu;
6. Ka - to - nda Mu - ka - ma wa - ffe, Tri - ni - ta Omu - tuu - ki - ri - vu;

A - ba - ku - kki - ri - za mu nsi, bo - nna bee - si - ga eki - sa kyo.
 mu bu - ddu mwe twa - ku - li - ra, ne lee - ro to - twa - bu - li - ra.
 Ggwe wa - ki - so - bo - la we - kka, nga wee - fu - dde ng'e - kyo - nzii - ra.
 n'e - ma - go - mbe ne mu ggu - lu, wo - nna li - fu - kaa - mi - ri - rwa.
 tu - kwe - ga - yi - ri - dde ffe - nna, ya - mba tu - ge - nde mu ggu - lu.
 tu - ku - si - nza ffe - nna wa - mu, e - mi - re - mbe n'e - mi - re - mbe.