

EZ'ABAJULIZI

420. ABAJULIZI

Sr. Peter



1. A - ba - ku - ngu ba - ngi a - ba - wa - nga - mye ku Nna - mu - lo - ndo ez' e - tte - ndo, mu ggu -



lu, a - ba - te - nde - re - za Ddu - nda Ka - to - nda. Mwe mu - li n' a - ba - ffe ba - nna - ka - yo - nga,



be tu - te - nda lee - ro nga tu - ja - ga - nya, a - ba - te - nde - re - za Ddu - nda Ka - to - nda.



Mwa - tu - soo - ka - yo A - ba - ju - li - zi ba - ku - lu ba - ffe, mu nju ya Ki - ta - ffe e - nga - zi e - bi - se - nge.



Mu - tu - sa - bi - re na - ffe, twe - juu - be, tu - ba - gwe mu buu - fu, tu - ba - woo - nde - re,



tu - gu - lu - mi - ze Nna - mu - ge - re - ka Ddu - nda. Tu - gu - lu - mi - za Nna - mu - ge - re - ka e - ya - ba - tu -



wa o - ku - two - le - ka enna - ma - ga e - ngo - lo - ko - fu, tu - gu - lu - mi - ze Nna - mu - ge - re - ka.



3. A - b' o - ku - kki - ri - za oku - gu - mu abaa - ga - la Ye - zu mu ku - yi - wa omu - saa - yi, a - ba -



te - nde - re - za Ddu - nda Ka - to - nda. Lee - ro twe - yu - na gye mu - li nga tu - wa - nja - ga



mu - tu - wa - gi - re - nga, tu - be ba - gu - mu, a - ba - te - nde - re - za Ddu - nda Ka - to - nda.



4. Ffe tu - ba - si - ngi - ra abaa - na, n' a - ba - ku - lu, n' e - ggwa - nga lya U - ga - nda mu - li - ru - nga - mye, a - ba -

te-nde-re-za Dd-nda Ka-to - nda. E - kle-zi - a yee-taa - ye ayi-ti-mu - ke, a - ku-nge

Chor

bo - nna mu ki - si - bo, a - ba - te - nde - re - za Ddu - nda Ka - to - nda.

421. ABAJULIZI AB'ETTENDO

Fr James Kabuye

A - ba - ju - li - zi ab'e - tte - ndo ba - nna - ffe aba - zi - ra, mu Afri - ka wa - ka - ti. Nga

a - nti wa - ka - ti

mwe - sii - mye a - bee - wa - yo o - lw'e - ddii - ni nga mwe - sii - mye mmwe!

nga mwe - sii - mye b - lw'e - ddii - ni mwe - sii - mye nga mwe - sii -

a - baa - zi - ra mmwe; a - ba - zi - ra mu U - ga - nda. Nga mu - li - ne Ye - zu

mye ye mmwe

mu - tu - sa - bi - re, tu - kwa - te na - ffe eddii - ni n' o - bu - zi - ra nga obwa - mmwe obw' e - tte - ndo.

1. Mu-ku-li - ke aba-zi-ra, mu-ku-li - ke oku-li-ro. O-bu-zi -
 2. Mu-ku-li - ke aba-zi-ra, mu-ku-li - ke ebi-zi-bu. O-ku-si -
 3. Ka-to-nda yee-ba-zi-bwe, Ka-to-nda ng'a-kuu - ma. A-ba-te -
 4. Tu-wo-nde - re aba-zi-ra, ka-tu-we - re aba-so-ma. O-ku-so -

1. Mu-ku-li - ke aba-zi-ra, mu-ku-li - ke oku-li -
 2. Mu-ku-li - ke aba-zi-ra, mu-ku-li - ke ebi-zi -
 3. Ka-to-nda yee-ba-zi-bwe, Ka-to-nda ng'a-kuu -
 4. Tu-wo-nde - re aba-zi-ra, ka-tu-we - re aba-so -

ra obwa-mmwe bwa tte - ndo. Mwa-nywe - ra nga ba-ba-tii - sa, gwe mwa-se -
 bwa n'e - nga bya ntii - sa. gwe mwa - se - nga nga ba-ba-noo - nya, ti - mwe-gaa -
 ne nga mmwe ng'a-nywe-za. Twe-wuu - nya o - kwa-ga-la okwo, o - kwa - su -
 ma eddii - ni e - ntuu - fu. Twe - gaa - ne e - bya si-taa - ni, tu - mwe-kwa -

tte - ndo mwa-nywe - ra gwe
 ntii - sa mwa - se - nga ti -
 nywe- za twe - wuu - nya o -
 ntuu- fu twe - gaa - ne tu -

nga Ka - to - nda omu te-mwa - mu-le - ka. Tu-ba-ku-li - sa oku-wa-ngu -
 na Ka - to - nda omu nnyi-ni bu-la - mu. Tu-ba-ku-li - sa oku-wa-ngu -
 kka ne mwe-waa - yo ne - ba-ba-zi - sa. Tu-ba-ku-li - sa oku-wa-ngu -
 te Ka - to - nda omu Nna - nta-le - mwa. Tu-li - na ka - ti oku-nyi - kii -

mwa - se - nga te-mwa - mu-le - ka, te-mwa - mu-le - ka
 mwe-gaa - na nnyi-ni bu-la - mu, nnyi-ni bu-la - mu
 kwa - su - kka ne ba-ba-zi - sa, ne ba-ba-zi - sa
 mwe-kwa - te Nna - nta-le - mwa, Nna - nta-le - mwa

la. Ye - zu mwa-mu-sa-nyu - sa, n'E - kle - zi - a yo-nna e - ba-ku-li-sa.
 la. Ye - zu mwa-mu-sa-nyu - sa, n'E - kle - zi - a yo-nna e - ba-ku-li-sa.
 la. Ye - zu mwa-mu-sa-nyu - sa, n'E - kle - zi - a yo-nna e - ba-ku-li-sa.
 ra. Ye - zu ffe be yee - si - ga, ffe Ekle-zi - a e - va mu Ba-ju - li - zi.

tu-ba-ku-li-sa oku-wa-ngu - la
 tu-ba-ku-li-sa oku-wa-ngu - la
 tu-ba-ku-li-sa oku-wa-ngu - la
 tu-li-na ka-ti oku-nyi - ki - ra

422. LEERO TUJAGUZE FFENNA

W.F.
Harm. Fr. A. Okello

1. Lee - ro tu - ja - gu - ze ffe - nna, o - lw'e-ssa - nyu o - lw'e - ki - tii - bwa; nga tu - lo -
 2. Mu - ku - li - ke mmwe aba-zii - ra, mmwe aba-go - ba enta - lo ez'a - maa - nyi; nga mu-so -
 3. Mwa - li nga mu - kya - li baa - na, mu lu - bi - ri nga mmwe ba - ga - nzi; e - ra nga
 4. Mu kko-me - ra, mu tta-mbi - ro, mu bu - lu - mi o - bu ta - ga - mbwa, o - bu - zi -
 5. Tu - fu - nye mu ggu - lu lee - ro, a - ba - tu - wo - le - re - za ba - ngi; be - tu - na -

wo - za ba - nna - ffe, A - ba - zi - ra nga bwe bee - sii - mye. Ba U - ga -
 ma o - lw'e-mpa - ka, n'o - ku - kwa - ta empi - sa z'e - ddii - ni. Mwa - nywe - re -
 mu - kya - wo - me - rwa o - bu - la - mu n'o - ku - lya obwa - mi. E - byo byo -
 ra bwa ki - ta - lo, nga ti - mu - ta kwe - ga - yi - ri - ra. Ne mu - sa -
 la - bi - ra - nga - ko, tu - lyo - ke tu - si - nge si - taa - ni. O - ku - tuu -

nda Aba - ju - li - zi, ba - saa - le ba - ffe mu ddii - ni. A - ba -
 ra dda - la mwe - nna ku Ka - to - nda gwe mwe - si - ga.
 nna mwa - bi - ga - ya, ne mu - sii - ma o - ku - tti - bwa.
 bi - ra U - ga - nda yo - nna e - se - nge Ka - to - nda.
 sa lwe tu - li - fa ne tu - ge - nda ewa Ka - to - nda.

ju - li - zi ba U - ga - nda bee-sii - mye nnyo mu ki - tii - bwa. Ba - ti - kki-ddwa engu -
 A-ba - ju - li - zi ba - ffe bee-sii - mye nnyo.
 A-ba - ju - li - zi bee-sii - mye nnyo. mu ki - tii -
 A-ba-ju - li - zi ba U - ga - nda, A-ba-ju - li - zi ba - ffe. Ba - ti - kki-ddwa engu -

le za ba-lu - wa - ngu - la. Ba-tu - ku - le - mbe-dde ffe - nna ka-tu -
 bwa Ba-tu - ku - le - mbe - dde A-ba-ju - li -

le za ba-lu-wa-ngu - la. Ba-tu-ku - le - mbe-dde ffe -

ba - go - be - re - re - nga. Na - ffe nno tu - we - re nti Ye - zu
 ffe ba - zi - ra bo. ka - tu - ba - go - be - re - re - nga
 zi

nna; ka - tu - ba - go - be - re - re - nga A - ba - zi - ra

Ma - ri - a! Na - ffe nno tu - we - re nti Ye - zu Ma - ri - a!
 nti Ye - zu Ma - ri - a! Na - ffe nno tu - we - re nti Ye - zu Ma - ri - a.

423. ABAVUBUKA

Joseph Kyagambiddwa

1. A - ba - vu - bu - ka sso aba - ngi baa-wa? Muggu-lu aba - tu - dde Ye - zu w'a - tu - dde?
2. Be ba-wa-ngu-zi aba - tya Ka - to - nda, O - mu - saa - yi mu nsi ogwa-bwe aba - waa - yo;
3. Kamba-yi - te - ko ama-nnya. Nsoo-ke ani? O - mu - jaa - si Lwa-nga ko nno ne ba - nne
4. A - ba - ki - ra - mu emya - ka Mu - lu - mba; Ki - zi - to aba - si - nga obwaa-na ate-ndwa nnyo;
5. Ba Ki-wa-nu-ka, Ba - li - ku - dde-mbe, Ba Sse-bu-ggwa - wo, ko Sse - ru - nkuu - ma oli;
6. E - si - ga-dde-yo li - nnya Ma - wa - gga - li ne Ki - ri - ggwa-jjo, olwo nga ba - ggwa - yo
7. O - tu - ya-mbe-ko, Ye - zu Ka - to - nda, ffe tu - ku - sa - ba nnee - ma gye twe - taa - ga

A - ba - ddu-ga-vu aba - to aba - lu - ngi b'a-ni? Ba - le - nzi ki abo sso aba-ne-ka-ne-ka?
 Be B'A - fi - ri - ka aba - to aba - ga - nda lee - ro Omu - to - nzi mwe-ne ye b'a-gu-lu-mi - za.
 A - ba - ju - li - ra Omu - lo - ko - zi abo bo - na ba - li ma - ku - mi abi - ri na ba - bi - ri.
 Kagwa, 'Ku-ke-tta, Ki - buu - ka, Ggonza, Mu-zee - yi, ne Mu - ga - gga, Ki - rya-wa-wa-nvu ate!
 Ba Baa - na-ba-ki-ntu, Ngondwe, Buu-za, Ba Mba-ga ne Lu - di - go, baa-bo abanyi-ri - vu!
 A - ba - ya-ga-la omu - lu - ngi Ye - zu, a - baa - fa olw'o-ku - gaa - na eddii-ni ku - gi - re - ka
 E - y'o - bu-zi-ra Aba-ju - li - zi abo gye baa - fu - na eya - su - kka, na - ffe oji - tu - jju - ze.

Oh, mu - tu - ya - mbe ba - nna - ffe, A - ba - fi - ri - ka ab'e - tte - ndo.

Oh, mu - tu - tuu - se ewa Ye - zu, A - ba - ddu - ga - vu abee - sii - mye.

424. ABAZIRA ABAALUWANGULA

Benedicto Lubega

A - ba - zi - ra be nda - yi - ra ba - na - mi - ge abo, a - ba - lu - wa - ngu - la, a - ba - lu - wa - ngu - la olu - ta - lo
ffe be tu - te - nda abo aba - lu - lwa - na, ba - lu - ma - la

ba - lu - lwa - na baa - luma - la amaa - nyi. a - ba - lu - wa - ngu - la, a -
amaa - nyi ne ba - lu - li - nya - ko. A - ba - ju - li - zi, A - ba - ju - li - zi ba - nna - u -

ba - lu - wa - ngu - la Si - ta - ni baa - mu - me - gga baa - mu - li - nya - ko ama - zi - ma ne ba - ga - la - ga ensi eno.
ga - nda

1. Ka - ba - ka Mwa - nga n'a - ba - yi - gga - nya aba - so - ma e - ra bo maa - ma ne ba - tee - sa -
a - ba - tte

sa; ne ba - te - kwe - ka, ne ba - so - ma eddii - ni o - bu - tee - mo - tya, ne ba - lu -
bee - bo, bee - bo be - bo

lwa - na, ne ba - lu - me - gga olu - mbe nna - mu - zi - sa.
bo baa - bo

425. BAJJAJFAFFE MU KUKKIRIZA

Fr. Joseph Namukangula

Ba - jja - jja - ffe ba - no mu ku - kki - ri - za be ba - zi - ra ennyo a - b'o - lu - ga - nda kye tu - ba - sa - ba ba - ga - nda

ba - ffe ab'e - ki - tii - bwa twe - yo - nge - re mu ku - kki - ri - za eddii - ni tu - gi - nywe - ze _____



1. O - ku-kki-ri-za___ kwe kwa-ba - ya-mba___ oku-go-ba enta - lo eza maa-nyi ne-mu-so -



ma eddii - ni nee - ba - yi - ngi - ra Ye - zu owa - mmwe n'a - ba - yi - ngi - ra.



Ma-ti-a Mu-lu-mba naa - we Ka-lo - ri lwa-nga Mu-ka-sa owa-ffe, mu-tu-ya-mbe-ko sse-bo mu



ku-kki-ri-za. A-nde-re-ya Ka-ggwa naa-we sse-bo Sse - bu-ggwa-wo mmwe, sse-bo Nngo-ndwe



mu-tu-ya-mbe-ko sse-bo mu ku-kki-ri-za. Ggwe Go-nza - ga Go-nza ne Ma-wa-gga - li mmwe, mmwe,



A - yi Ata-na-nsi - o owa-ffe, mu-tu-ya-mbe - ko sse-bo mu ku-kki-ri-za. Ya-ko-bo omu-tuu-ki-ri-vu



Lu-ka Baa-na-ba ki-ntu, mmwe, Gya - vii-ra omu-tuu-ki-ri-vu, mu-tu-ya-mbe-ko sse-bo mu



ku-kki-ri-za. Ki-buu-ka omu- tuu-ki-ri-vu Ana-to-li Ki - ri-ggwa-jjo, mmwe, ne Ki-wa-nu -



ka ggwe,— mu-tu-ya-mbe-ko sse-bo mu ku-kki-ri-za. Ggwe Mba-ga Tu - zi-nde ne Ki-zi-to Omu -



to wa-ffe, mmwe, Mu-ga-gga omu-tuu-ki-ri-vu, mu-tu-ya-mbe-ko sse-bo mu ku-kki-ri-za. B - ru-no omu -



tuu-ki-ri-vu Lu-di-go omu - tuu-ki-ri-vu, mmwe, Mu-ka-sa ne Mu - zee- yi, mu-tu-ya-mbe -

ko sse - bo mu ku - kki - ri - za. A - ba - ju - li - zi aba - ffe aba U - ga - nda mwe - nna,
mmwe, kye tu - ba - pee - ka, mu - tu - ya - mbe - ko sse - bo mu ku - kki - ri - za.

426. B'ASIIMA B'AGEZA

Fr. James Kabuye 1/1/1985

A - b'o-lu-ga - nda a - b'o-lu-ga - nda a - b'o-lu-ga - nda a - b'o-lu-ga - nda bwe mu-fu-na
a - b'o-lu-ga - nda a - b'o-lu-ga - nda

ebi-zi-bu e - bi-ta-li bi - mu mu - ga-mba - nga nti twe-sii - mye nnyo twa-ga-lwa nnyo
bi-zi-bu bi-ta-li bi - mu twee-sii - mye nnyo twa-ga-lwa nnyo

Mu-ka-ma atu - sii-mye a - nti b'a-sii - ma a - nti b'a-sii - ma b'a - ge - za
A - sii-mye b'a - ge - za b'a-sii - ma b'a - ge - za b'a - ge - za

tu-ma-nyi ki - mu e - ki - zi - bu ky'o - ku - kki - ri - za ki - ba - vii - ra mu ku - gu - mi - ki - ri - za

za o-lwo ne mu - fuu - ka aba - ntu aba - ku - ze a - ba - jju - vu aba - ta - li - na ki - ba - bu - za

la ki-ba-bu - la aba - jju - vu Zaa - bu atu - ku - zi - ddwa mu Ka - li - ga ama - sa - ma - sa.

1. Mu - sa - jja agu - mi - ra ebi - zi - bu, ye - sii - mye ye - sii - mye bw'a - li - ma - la oku -
2. O - mwa - vu agu - mi - ra ebi - zi - bu, ye - sii - mye ye - sii - mye
3. Omu - lwa - dde agu - mi - ra endwa - dde ze, ye - sii - mye ye - sii - mye

ge - ze - bwa ali - fu - na engu - le y'o - bu - la - mu y'o - bu - la - mu e - ngu - le y'o - bu - la - mu.

4. Sa - ba ky'o - sa - ba to - buu - sa - buu - sa ojja ku - fu - na Ddu - nda wa ki - sa nnyo, bu - li ali - na

oku - kki - ri - za y'a - wa - ngu - la ensi bee - ra mu - gu - mu ne mu nna - ku zo e - nna - ku y'e -

nsi te - wo - ne - ka ne Kri - stu y'a - gi - yi - ta - mu. Nywe - re - ra ku ye o - jja ku - wa - ngu - la.

427. BEEBO ABAAYOZA ENGOYE MU MUSAAYI GW'AKALIGA

Fr. Expedit Magembe

La - ba, la - ba eri wa - ggu - lu ewa - la eri. Dda - la nti k'o - wu - li - re

Yo - a - nna by'a - tu - nyu - mi - za e - bi - ri eri.

Nze nda - ba - yo aba - yi - mba, e - yo mu ggu - lu, e - ra nda - ba - yo aba - lu - ngi a - ba - ne - ka - ne - ka abo

Ba-li-na emi-re-mbe, ma-zi-ma aba-li eri, e-ra ba-li-na eki-tii-bwa a - ba-zi-wa-ngu-la abo.

La-ba ama-wa-nga go-nna bwe ga-li eri, bwe ga-li eri, la-ba ama-wa-nga go-nna bwe ga-li eri.

Ba - mba-dde ebye-ru, bee-si-bye ebi-myu ebyo, ba-mu-li mu maa-so Omu-ka - ma. Ba -

mba-dde ebye-ru, ba-nyu-mye nku-ga-mbye ba-ku-tte n'e-nsa-nsa ez'o-bu-wa-ngu-zi.

Bee - bo, A - ba-zi-wa-ngu-la enta-lo ma-zi-ma da-la oba-la-ba bee - bo.

Bee - bo ba-yi - mi-ri - dde oba - la - ba nga ba-ku - tte n'e - nsa - nsa bee - bo.

A - ba-zi-ra aba-nywe-vu a - ba - li mu ki-tii-bwa nga ba-tu-dde n'A-ka-li - ga, e -

bya-mba-lo ebya-bwe be baa-byo-za abo nno mu mu-saa-yi gw'A-ka-li - ga

saa-yi gw'o-mu-we-ndo gu - li gwe baa-ba-naa-za O-mu-saa-yi gw'A-ka-li - ga. Bee-bo, bee -

bo aba-zi-ra ba-nna-mi-ge abo, bee-bo, la - ba ba-li wa-mu n'A-ka-li - ga Bee-bo, ti-ba -

kya-lu-mwa nja-la baa-tuu - ka bee-bo, a - nti ba-li wa-mu n'A-ka-li - ga Bee-bo, e -

nyo-nta n'e-nja-la bya-ggwa dda, bee-bo, a - nti ba-li wa-mu n'A-ka-li - ga Bee-bo, ti-ba -

kya-bo-naa-bo-na bee-sii - ma, bee-bo, a - nti ba-li wa-mu n'A-ka-li - ga Bee-bo, o -

kwo oku-kaa-ba kwa-ggwa dda, bee-bo, a - nti ba-sa-nyu-ka n'A-ka-li - ga. bee bo.

Bee-waa-yo ba - lwa-na, a-ba-li eri Eh, ba-lwa - na a-ba-li eri ffe tu-li mu dde-ne twe-su -

nga, a-ba-li eri eh, lu-li-kya nno ne tu-ba-tuu-ka, e - yo, e - yo, e - yo.

428. *KALOO LI LWANGA*

Joseph Kyagambiddwa

Ka-loo-li Lwa-nga wuu - no omu-lwa-nyi ow'a-maa-nyi, tu-mu-li - na omu-ga-be

era omu-jaa-si owe-ggye! Ka-to-nda yee-ba-zi-bwe olw'o-no gw'a-tu-wa-dde,

a-ku-lem-be-re eggye lye ery'a-ba-lwa-nyi ku nsi. A-twe-ya-ga-za omu-me-gga-nyi tu-mu-sii -

Fine

A - ba - tu - dde mwe-nna, Mba-nju-li -
 mye ow'e-ttu-tu-mu omu-ga-nzi Lwa-nga. O-mu-lwa-nyi Lwa-nga

ra mu-ku-lu wa-ffe, O - mu-zi - ra nna-mi-ge ye oyo, Mu-ka-ma
 O-mu-jaa-si wa Ye- zu, O-mu-lwa-nyi Lwa-nga,

gw'a-tu-si-ndi-ki-dde, a - ku-li - re enta-baa-lo za-ffe, Nna-lu-ka-la -
 O-mu-jaa-si wa Ye- zu, O-mu-lwa-nyi Lwa-nga

la ata-me-gge-bwa ngo; Ye wuu - yo Ka-loo-li Lwa-nga, Ye wuu -
 O-mu-jaa-si wa Ye- zu, O-mu-lwa-nyi Lwa-nga

yo bwe twa-ta-baa-la! Ye wuu -
 O-mu-jaa-si wa Ye- zu. O-mu-jaa-si wa Ye- zu. Ka-loo-li Lwa-nga wuu -

no omu-lwa-nyi ow'a-maa- nyi, tu-mu-li-na omu-ga-be era omu-jaa-si w'e-ggye! Ka-ton-da yee-ba-zi-bwe

olw'o - no gw'a - tu - wa - dde, a - ku - le - mbe - re eggye lye ery'a - ba - lwa - nyi ku nsi.

1.
A - twe - ya - ga - za omu - me - gga - nyi, tu - mu - sii - mye ow'e - ttu - tu - mu omu - ga - nzi Lwa - nga

2.
Ba - lu - baa - le ba - ka - nga - wa - dde, n'e - mma -
mye ow'e - ttu - tu - mu omu - ga - nzi Lwa - nga. O - mu - lwa - nyi Lwa - nga,

dwa zi - ka - mbu - wa - dde n'a - ba - fu - zi ba - twe - we - re - dde; ba - tu - la -
O - mu - jaa - si wa Ye - zu, O - mu - lwa - nyi Lwa - nga

nga obu - so - mi bwa - ffe; sii - tye nze, Ka - loo - li waa - li
O - mu - jaa - si wa Ye - zu.

DC. alla Fine
1. 2.
nna - nywe - ra Ka - loo - li waa - li, Sii - tye
O - mu - lwa - nyi Lwa - nga, O - mu - jaa - si wa Ye - zu. O - mu - jaa - si wa Ye - zu.

429. KIZITO OMUTO

Joseph Kyagambiddwa

1. Ki - zi - to omu - to oyo owa - nge,
 2. Ki - zi - to omu - ga - gga ennee - ma,
 3. Ki - zi - to mu - kwa - no ow'e - dda,

mwa - na w'e - mbu - ga gwe mbii -
 ne Nna - ma - so - le awee - se
 zi - ri - ba bbi - ri ne nge -

Ki - zi - to omu - so - mi,

ta
 ggwe;
 nda;

Ki - zi - to
 Mu - ka - ma
 nga nda - ga

omwa - ga - lwa, omu - ga - nzi asii - mwa,
 w'e - ggu - lu Ka - to - nda awa ggwe
 eri Omu - to - nzi nga nze nfa nno,

Ki - zi - to omu - so - mi, Ki - zi - to omu - so - mi,

ku - gu - mya enna - ku gwe nsuu - ta.
 Nnyi - na Ma - li - ya atwe - sii - mya.
 nfii - ri - ra Sse - bo aya - nto - nda.

O - mwa - na w'a - ba - ku - ngu ata - la -
 O - kaa - bi - ra - nga ki nga ndi wa -
 Ffe tu - li - fa lu - mu ffe - mbi wa -

Ki - zi - to omu - so - mi,

bwa,
 no?
 mu;

atu - nu - la
 Ntu - nu - la
 nda - yi - ra

ng'a - ma - ta obu - ta olw'e - nnee - ma;
 si - te - mya, nku - kuu - ma owa - nge.
 si - ri - ku - le - ka bw'o - mu ggwe.

nkuu - ma
 Nkwa - sa
 Lii - so

Ki - zi - to omu - so - mi, Ki - zi - to omu - so - mi,

kku - la lya Ka - to - nda, ezzaa - bu;
 Bi - ki - ra omu - ya - mbi Nny - ffe,
 dde - ne wa - ggu - lu gya - li eyo;

nkuu - ma emi - sa - na n'e - ttu - mbi.
 we mmu - le - e - ra ow'e - mma - mba.
 tu - li mu - la - ba n'o - wee - ra.

Ki - zi - to omu - so - mi, Ki - zi - to omu - so - mi,

Refrain

Bwe tu - li - tti - bwa naa - we ffe - mbi olw'o - ku - ba eddii - ni, nze ndi - ku - gu - mya; gy'o - ge -
Bwe ba - li - njo - kya ne nfa, nze ndi - ja - gu - za owa - nge, nze ndi - wo - nde - ra, ne ngwa

nda to - li - nde - ka.
gwe eri gy'o - li - gwa.
Ki - zi - to onnu - n̄ya omwo - yo, ma - zi - ma to - tyā; ewa Ye - zu la - ba nnyi - ni ffe anti

Za - nnya, za - nnya, omwa - na wa Ye - zu za - nnya; za - nnya, nnyo, omu - le - nzi
gye tu - la - ma - gā.

wa Ye - zu omwa - na. Jaa - gaa - na, omu - lo - ngo w'o - lu - ko - ba owa - nge, jaa - gaa - na, omu - lo - ngo

w'o - lu - ko - ba ow'e - dda. Eh! Eh! Eh!

Eh! Eh!
Ki - zi - to onsa - gā - sa - ga - nya!

Ka nku - sa - bi - rē gy'o - ge - nda wa - la, nta - lō, nywe - ra tu - zi - ya - bu - lē.

430. MATIA NE KALOLI

W.F.

Harm: L.J.K.S. Tamusuza

1. Ma - ti - a ne Ka - lo - li ne ba - nna - mwe a - bi - ri; mwe aba -
 2. A - ba - ba - ka ba Ye - zu bwe ba - jja mu nsi mu - no; mwa - ba -
 3. Nnyi - ni mi - ki - sa gyo - nna, Ka - to - nda, y'a - bee - go - mbya e - ddii -
 4. Mmwe aba - soo - ke - ra dda - la, mwa - we - bwa o - ku - so - ma; e - ddii -
 5. Mwa - se - nga Ye - zu Kri - stu ne mu - ba ba - ka - ka - fu, e - ddii -
 6. E - mpi - sa ze mwa - yi - sa, n'o - bu - tu - ku - vu nnyi - ni; bya - te -
 7. Si - taa - ni n'a - ka - la - la ng'a - la - ba bw'a - se - ngu - kwa; a - ba -
 8. N'a - lyo - ka ba - yi - gga - nya ng'a - sii - kuu - la aba - ku - lu; ba - ba -
 9. Ka - to - nda gwe mwe - si - ga, a - maa - nyi ge y'a - ba - wa; ge ga -

fii - ri - ra eddii - ni, mwa - tu - gu - lu - mi - za dda,
 sa - nyu - ki - ra nnyo, ne ba - ba - yi - gi - ri - za,
 ni ey'a - ma - zi - ma; mmwe y'a - soo - ka oku - lo - nda,
 ni ya Ka - to - nda ne mu - gi - tu - tu - mu - la, mu nsi U - ga - nda.
 ni gye mwa - kwa - ta n'e - ba - si - ngi - ra byo - nna,
 gee - za - nga bo - nna o - bu - lu - ngi bw'e - ddii - ni,
 ngi mu U - ga - nda ti - baa - lwa ba - mu - go - ba,
 tii - se oku - tti - bwa mu - le - ke - yo oku - so - ma,
 ba - kki - ri - zi - sa ne kye mu - ta - la - ba - nga,

430. MATIA NE KALOLI

W.F.

Harm: Fr Joseph Namukangula

1. Ma - ti - a ne Ka - lo - li, ne ba - nna - mwe a - bi - ri; mmwe - aba - fii - ri -

ra eddii - ni mwa - tu - gu - lu - mi - za dda; mu nsi U - ga - nda.

431. MBUUZA ABAJULIZI

Fr. James Kabuye

Mbuu - za Aba-ju - li - zi ba - ffe mmwe aba-wa-ngu-zi a-maa-nyi gaa-va wa agaa-ba-wa-ngu -

za o-mu-li-ro gu - li? Ka-to-nda ow'a-maa-nyi Ssa-ba-la-ngi-ra Mu-ka-ma wa-ffe Ye-zu

o-mu-wa-ngu-zi bw'o - mwe-kwa-ta o - li-ba mu - nywe-vu ama-zi-ma, mu U - ka-ri - sti-a mwa-li

n'o - bu - yi - nza bwe. A - nti ya - ka - ka - sa dda: A - li - nja - ga - la na -
 zu ya - ga - mba ffe - nna
 zu ala - gi - dde ky'e - kyo
 zu lye kku - bo lyo - kka
 bo ggo - lo - ko - fu nnyo
 zu aku - kuu - ma y'o - no
 zu omu - yi - nza mw'a - li
 ta ki - tuu - fu ky'e - kyo
 we aku - taa - se ku nsi

nge ndi mwa - ga - la, tu - li - jja gy'a - li ne tu - mu - bee - ra - mu. Ye -
 Ye -
 Ye -
 Kku -
 Ye -
 Ye -
 Kwa -
 Mwe -

Tutti
 Tu-li ba-gu-mu nga Ye - zu a-li na-ffe. Tu-li ba-gu-mu nga Ye - zu ali na-ffe o-ku-yo-ke-bwa, o-ku -

ttwa twa-bi-nyoo-ma n'o-bu-la-mu bw'e-nsi obu-yi - ta twa-bu-waa-yo Mwa-na wa Ka-to-nda Ye - zu ng'a-tu-ya-mba.

Lye ssuu-bi ly'a-ba-lwa-na ama-zi - ma, ge maa-nyi g'a-ba -

Ye - zu nku - se - nze na - nge
 no omu - tii - bwa Ye - zu
 sa oku - kya - za Ye - zu
 ra mu nnyu - mba omwa - nge
 se nku - fu - ne Ye - zu
 wa omu - lu - ngi Ye - zu
 li wa - lu - ngi Ye - zu
 zu nda - yi - dde na - nge
 zu oku - nywe - ra ku ggwe

lwa-na Ye-zu omu-wa-ngu-zi.

lwa-na Ye-zu omu-wa-ngu-zi.

Nzuu Nda - yi-dde, nja ku-wa-ngu-la. E - nsi eno, nja ku-wa-ngu - la. Nku - la.
 Ntee tuu-ke, nja ku-wa-ngu-la. E - wa-ffe, nja ku-wa-ngu - la.
 Bee
 Ntuu
 Nkwe
 Gy'a
 Ye
 Ye

432. MUBE BAGUMU

Adagio
 Moderato Expressivo

Fr. Expedit Magembe
 Arrang. & Harm.: Mukisa Michael

1. Ti-mu-tya - nga abo aba-zi-gu ba - li a-ba - yi-gga-nya mmwe.
 Ti-mu-tya - nga abo aba-zi-gu ba - li a-ba - wa-la - na mmwe.
 Ti-mu-tya - nga abo aba-zi-gu ba - li a-ba - yi-gga-nya mmwe

a - ba-yi - gga-nya mmwe.
 a - ba-wa - la - na mmwe.
 a - ba-yi - gga-nya mmwe.

Mu - ba-nga ba-gu - mu, mu - ba-nga ba-gu - mu, mu - ba-nga ba-gu - mu na-nge ba - mpa-la -

na mu - ba-nga ba-gu - mu na-nge ba-mpa-la - na. Mba - nywe-za nze Mu-ka-ma

wa-mmwe mmwe; e - nsi eri-ba-kaa bya eri-ba - doo- bya olw'o-ku-ba nze. O-lu-ta-lo

na-lu-li-nya - ko ba-ngi ba-ngo-be-re - ra na-mmwe kwe-mu-si - mbye mu - nywe-re nnyo.

2. Ti-mu-tya - nga abo aba-zi-gu ba - li, ti-mu-tya - nga abo aba-zi-gu abo.
mu-be ba - gu-mu

3. Ba - li-ba-twa-la mu kko-me - ra o-lw'o-ku - bee - ra
ba-ba-wa-la - na

pp nze, kye baa - ko - la nze kye - ba - li - ko - la na - mmwe. *mf*

4. La - ba mba - ga - mba

f mba - ga - mba ba - li bwe ba - tta ti - ba - tta mwo - yo mu - be ba - gu - mu. *mp*

nti mba - ga - mba *mp*

f 5. A - li - nyi - ki - ra n'a - tuu - ka ku nko - me - re - ro, *mf* tu - fu -

y'a - li - lo - ko - ka *mf*

be aba - nge Omu - ka - ma atu - ga - mba. *p* A - li - nyi - ki - ra, *mp* a - li - nyi - ki -

p *mp*

p 1. ra n'a - tuu - ka ku nko - me - re - ro y'a - li - lo - ko - ka. *Rit.* *f* 2. y'a - li - lo - ko - ka. *Fine*

p *f*

433. MU GGULU SSANYU JJERERE

allegro
mf Ben Jjuuko

Al-le-lu-ia mu ggu-lu ssa - nyu jje-re-re lee-ro, al-le-lu-ia Al-le-lu-ia
mf a - ba-le-nzi abaa-ka ennee-ma.

gye mu-li ewa Ki-ta-ffe mu ggu-lu al-le-lu-ia.
mf a - ba-le-nzi abaa-ka ennee - ma *f* Oh!

al-le-lu-ia, al-le-lu-ia, al-le-lu-ia, al-le-lu-ia
mwe-ya-ga-le, *p* mwe-sii-mye, *f* mu-mu-te-nde, ya-ba-ga-la.

si-taa-ni mwa-mu-me-gga,
1. *f* Tu-ba-te-nda aba-ju-li - zi aba-zi-ra olu-ta-lo mwa-lu-lwa-na, *f* e Na-mu-go -

ngo gye mwa-tti-rwa aba-zi-ra e-ddii-ni mwa-gi-ga-nza. Ye-zu n'a-ba-sii-ma;
f Ye-zu n'a-ba-ti-kki -

ra mu-li eyo wa-ggu-lu ewu - we e-ngu-le ez'e-bi-tii - bwa

Mu-ka-ma n'a-ba-ya - mba.

2. O-yo Mu-ka-ja-nga o-mu-mbo-wa omu-zi-bu na-ye nno mwa-mu-swa-za.

ba-mbi mwa-mu-swa-za,

Nga aba-tee-ke-ra omu-li-ro mmwe nga mu-so-ma bu-so-mi, e-ddii-ni gye mu-ga-nza,

nga mmwe mwa-gi-sii-ma

a-ba-mbo-wa aba-la-la nga ba-sa-ma-li-ri-ra oku-la-ba aba-zi-ra mmwe.

Mu-ka-ma n'a-ba-ya-mba.

3. A-ba-ju-li-zi aba-zi-ra mwa-wa-ngu-la ebi-zi-bu mu-li eyo ewa Ki-ta-ffe.

Mu-li eyo mu ki-tii-bwa

Mu-li eyo mu dde-mbe nga mu-mu-te-nde-re-za, Ddu-nda ow'o-bu-yi-nza.

O-mu-ka-ma ow'e-ki-tii-bwa.

Tu-ba-daa-gi-ra aba-zi-ra na-ffe mu-tu-kwa-ti-re-ko o-lu-ta-lo tu-lu-me-ge, tu-jje eyo ewa Ki-ta-ffe.

434. MUJJE BAANA BANGE ABATUKUVU

Fr. James Kabuye

Mu - jje, mu - jje a-baa-na ba-nge. Mu - jje, mu - jje mu-la-mu -

lwe. Mu - jje, mu - jje mwe-ya - nze mu ssa-nyu e-ry'o-lu-bee-re - ra.

- | | | |
|---|--|---------------|
| 1. Ba - tu - yi - gga-nya olw'e-ddii - ni, | twa - le - ka byo-nna oku-bee - ra | eri-nnya lyo. |
| 2. Twa-li mu nvu-ba ez'a-maa - nyi, | ba - ge-za byo-nna oku - tu - bo - nya - bo - nya. | |
| 4. Ba - tu - ko - nje - ra olw'e-ddii - ni, | ba - nya-ga byo-nna, byo-nna bye | tu - li - na. |
| 5. Twe-ba-za dda - la olw'e-nnee - ma, | twa - le - ka byo-nna oku-bee - ra | eri-nnya lyo. |

Tu - li - fu - na ki ffe Ye - zu,	ku lu - na - ku ol'o - lu - va - nyu - ma?
Twa - li ba - si - be ffe Ye - zu,	o - ku - tuu - sa n'o - ku - yo - ke - bwa.
Ba - tu - yi - ka - mu, be - ya - nze,	be - nya - gi - re ebya - ffe eby'o - bu - wa.
Twa - li ba - gu - mu ffe Ye - zu,	o - ku - tuu - sa n'o - ku - yo - ke - bwa.

3.6. A - yi Ye - zu, a - yi Ye - zu, a - yi Ye - zu, tu-ya-mbe, tu-zi-ki-ri - ra.

435. MUKULIKE MWASOMA

Fr. James Kabuye

Mu - ku - li - ke nnyo mwa - so - ma, mmwe abe-wa - yo sso oku - tti - bwa. Mu - li ne

Ye-zu mwe-sii - mye, mu kwe-sii - ma kwo-nna. Mu-ti-kki - ddwa mwe-nna engu - le za ba-lu -

wa-ngu-la. Mu-ti-kki - ddwa mwe-nna engu - le za ba-lu - wa - ngu - la.

1. Mu - ku - li - ke oku-so - ma, e - ddii - ni e-ddii - ni mwa - gi - nywe - za. E - ddii - ni
3. Mwa - li - na oku-kki - ri - za, ku-nywe-vu o - ku - nywe - zu nga ejji - nja. Mwa - nywe - ra

Mwa - gi - so - ma n'e - ki - ro te - mwe - ba - ka tu - lo. Mwa - so - ma
Mwa - nywe - re - ra ku ddii - ni gye mwa - so - ma mwe - nna. Zaa - ba - nyi -

nnyo eddii - ni, mwa - gi - ma - nya bwe - ri; Ddu - nda tu -
ga enna - ku, ne mu - gu - ma na - mmwe; te - mwa - tya

mwe - ba - za, ya - ba - jju - za a - ma - nyi.
ku - tti - bwa, nga mu - jju - dde e - ssa - nyu.

Al - le - lu - ia, Al - le - lu - ia, Al -
2. Mu-ku-li-ke aba-zi - ra, mmwe aba-go-ba olu - ta - lo. Mwa-nywe - re-ra ku Ye -
4. Mu-jju-ki-re ban-na - ffe, ba - ga-nda ba-mmwe bo - nna. A - ba - kya-li ku nsi

le - lu - ia Al-le-lu - ia Al-le-lu - ia
2. zu gwe mwa - se - nga mwe-nna. Mwe-wa-yo nnyo kw'o-lwo o-lw'o-ku -
4. eno ekya-mya aba - ngi lee - ro. Nga mu-sa - bye Ddu-nda a - li - tu -

Al - le - lu - ia Al - le - lu - ia Al - le - lu - ia.
2. ba eddii - ni. Te-mwa - tya ku - tti-bwa, tu - be - wu - nya na - ffe.
4. wa ennee-ma. E - y'o - ku - ba ffe-nna, mu kwe-sii - ma na-mmwe.

436. MUKULIKE OLUTALO

Joseph Kyaambiddwa

God

Mu-lu - ku - li - ke! Olu - ta - lo mu-lu-lwa-nye; mu-lu - ku - li - ke o - ku - lu - wa - ngu - la!

Angels *God*

Mu-lu - ku - li - ke! Olu - ta - lo mu-lu-lwa-nye, mu-lu - ku - li - ke oku-lu - wa - ngu - la! Tu-baa - ni - ri - zza

Angels

Aba-ga - nzi abaa - na: wa - no we w'a - bo - mmwe! Tu-baa - ni - ri - zza aba-wa - ngu - zzi mmwe;

mu-yi - ngi-re aba-zi - ra! Le-ka mba-tee - ke engu-le ama-te - ndo nze ku mi-twe gya -

mmwe. E! _____ Ki nga eki-ba-ssa? A-nti mu-kwa- no:

o-lw'o-ku-bee- ra nze! E! _____ La-ba mba-wa - dde

ebi-ru-ngi bi-ngi: bu-li ki-mu ko - nna. E! _____

Mu-ta-nga-li-jja, mu-myan-sa-myan-sa: nnyi-ni aba-lu- ngi, nnyi-ni aba-le-nzi, nnyi-ni aba-sa-jja,

mu-zaa-wu-se. Yee! Ka-ti, ka-ti, ka-ti mu-la - be e - nsi mu - ji - si - nze,

nga ne si-taa - ni o - mu-ke-mi agwu - dde mu lu-wo - nvu E - nsi mu - ji - si - nze

nga ne si-taa - ni o - mu-ke-mi agwu - dde. Ggu-la omu-lya-ngo, o-mu-gga-zi ggwe,

A-ba-ku-lu ba-yi - te. E! _____ E! _____ E! _____

437. MUYOGEYOGGE MMWE ABAZIRA

Ben Jjuuko

Mu - yo - ge - yo - ge nnyo, mu - yo - ge - yo - ge mmwe aba - zi -

ra; mmwe mu - ku - li - ke nnyo oku - wa - ngu - la.

1. Mwe-wa - yo Aba-ju - li - zi aba-zi - ra; tu-ba-ku-li - sa olu-ta - lo olu-zi - bu.

Mwa-mu-wa-ngu - la si-taa - ni ali - mba ne mu-ti-kki - rwa engu-le ey'o-bu-wa-ngu - zi.

2. Bwe mwe-gaa - na si-taa - ni omu-zi - gu, mwe-wa - yo oku-fii-ri - ra ama-zi - ma; gwe

mwa-se - nga Kri - stu aba-ma - la; ka-tu-mu-sa - be na - ffe obu-zi - ra.

3. E Na-mu-go-ngo mwa-yo-ke - bwa omu-li - ro, ne mu-gu-ma nga mu-sa - ba Omu-to - nzi.

Baa - ba - sa - la - sa - la o - bu - le - re, ne mu - ti - kki - rwa engu - le ey'o - bu - wa - ngu - zi.

4. Mu mu - sa - yi gwa - mwe Aba - ju - li - zi aba - zi - ra, y'e - nsi - bu - ko eddii - ni yo eti - nta.

Na - ffe ka - ti y'e - ddii - ni gye tu - so - ma, ka - tu - ba - sa - be na - ffe obu - zi - ra.

5. Ba - ga - nda ba - ffe Aba - ju - li - zi aba - zi - ra mu - tu - sa - bi - re na - ffe obu - zi - ra; tu -

mwe - gaa - ne si - taa - ni omu - zi - gu; tu - lu - wa - ngu - le olu - ta - lo olu - zi - bu.

438. MMWE AB'EKITIIBWA

W.F.

Mmwe a - b'e - ki - tii - bwa, mu-bu - gaa-nye essa-nyu mwe - sii-mye. Tu-ba -

wa - nja - gi - dde, mu - tu - ya - mbe mu kwe - ro - ko - la.

1. Ayi Mu-ka-ma a - ba - ju - li - zi be - tu - te - nda mu nnyi - mba za - ffe.
2. Ggwe wa - b - wa o - ku - wa - ngu - la, a - ba - mbo - wa aba - ka - nga dda - la;
3. A - ba - zi - ra aba - tu - fii - ri - ra, tu - ba - te - nda o - ku - kki - ri - za;
4. Ye - zu Kri - stu Ka - ba - ka waa - bwe, ku - fa - kwe kwe baa - la - bi - ra;
5. Baa - sa - li - rwa o - gw'o - ku - tt - bwa, ku lw'e - ddii - ni gye baa - kwa - ta - nga.
6. A - ba - zi - ra mwa - ka - la - ngu - ka, nga ti - mu - tya nga ti - mwe - ka - nga;
7. Ba - ga - nda ba - ffe Aba - ju - li - zi, tu - nyii - ki - re o - ku - bee - yu - na;

Baa - ku - ki - za obu - la - mu bwa - bwe. Baa - la - bi - ra ku Mu - nu - nu - zi.
 n'o - ba - zi - bi - ra nga ba - lwa - na o - lu - ta - lo o - lu - va - nnyu - ma.
 tu - ba - te - nda n'o - ku - suu - bi - ra, e - ra tu - ba - te - nda okwa - ga - la.
 ne ba - gu - ma mu nna - ku zaa - bwe, nga ba - sa - bi - ra n'a - ba - mbo - wa.
 Baa - fu - mi - twa ne ba - ku - bi - bwa, mu mu - li - ro ne ba - be - nge - ya.
 ne mu - la - ga a - ba - ntu bo - nna, Ye - zu wa - mmwe bwe mu - mwa - ga - la.
 be ba - ga - nzi b'O - mu - lo - ko - zi, tu - baa - sa - be - nga oku - tu - ju - na.

439. NJOZAYOZA BANNAFFE

Fr James Kabuye

Yee njo-za-yo - za ba-nna-ffe aba-ju-li - zi abaa-fa ba-lu-li-nnya - ko mu-ku-li-ke Na-mu-go -

ngo, ba-sa-jja mwa-lwa-na mu-ku-li-ke na-mu-go - ngo ba-ju - li-zi baa-fa mu-ku-li-ke Na-mu-go -

ngo, ba-sa-jja mwa-lwa-na mu-ku-li-ke na-mu-go - ngo ba-sa-jja mmwe abaa-fa mu-ku-li-ke Na-mu-go -

ngo. Mwa-lu-li-nnya-ko olu-ta-lo nna-mu-zi-sa te - mwe-ka-nga, mwa-li ba-gu - mu ng'e-jji-nja; te -

mwe-ka-nga o - lu-ta - lo lw'o-mu-li-ro nna-mu-zi - sa mwa-lu-wa-ngu - la nge-ri ki? Hi! Ha!


Hi! sso abaa-na ba-ngi aba-bo-na-bo-na omu-li-ro Ba-ba-la-nga ki nze mpa enso-nga

Mwa-nga eba-ssi-sa aba-so-mi. Ba-ba-la-ng ki aba-ffe, baa-na ba-ba-la-nga ki? Bwe mu-ta-le -

ke-yo ku-so-ma mwe-nna ka-ba-ba-yo-kye e'Na-mu-go - ngo Si - va ku Ye - zu nze Na-mu-go-ngo oli otya?
Si - jja ku-mwe-gaa-na
Ne bw'a-tta nnee-sii-ma
Tu - ge - nze okwe-sii-ma

Ggwe etta-mbi-ro ekka-mbwe o - zi-sa aba-ku-zzee-ko. Mwa-nga n'a-ku-ga-mba ki gwe nno, ggwe atta

a - ba-so-mi n'o-boo-kya! Gy'a-li, gy'a-li asa-la omu - sa-ngo Mwa-nga oli-mu-dda wa ggwe ate?



O-li-ka-la ng'o-mu - ddo o-gu-ta-nna-kuu-lwa o-bu-yi-nza bwo bu-ko - mye. Mu-nywe-re, mu-nywe-re abaa -



na aba-wa-ngu-zi nta-lo. Mu-nywee-re, mu-nywee-re abaa - na ba-wa-ngu-zi nta-lo
mu - nywee-re, mu - nywee-re, mu - nywee-re




ana-ba-tii - sa an'a-va wa? mu-nywee-re, mu-nywee-re abaa - n aba-vu-bu-ka Ka -
mu - nywee-re



to-nda age-za. a - ge - za a - ge-za. Mu-ku - li-ke omu-kka, mu-ku - li -
a - ge - za Mu-ku - li-ke ebba - be Ka - to-nda age-za mu-ku - li -



ke obu-lu-mi Ka-to-nda age - za Ka-ti nno ka-ka-ti mu-tu-dde nte - nde, mba-te-nda
ke effu - mu ka-ka-ti mu-li mu dde - mbe, mba-te-nda
a - ba-faa mu-li mu dde - mbe, mba-te-nda



mu ssa-nyu mu-tu-dde nte - nde e - wa - ffe Tu-sa-ba ki-mu ba-nn - ffe, a-bee-wa-yo
e - nna - ku zi - we-dde ama - ngu ka-fu - we
e - nta - lo zi - we-dde ez'e - nsi e - za - mmwe



mu-tu-sa - bi-re tve-vee - mu e - ddii-ni tu - gi-nywe-ze ffe - nna tu -
bu - la-mba n'a-maa-nyi



gya-ga-le oku-si-nga ebi-ra - la bye tu - li-na ffe, n'o-bu-la-mu bwa-ffe, n'e-ki-tii-bwa kya-ffe,



bye tve-re-sa mu nsi mu - no; byo-nna mu ggu - lu tu-bi-fu-na mu bu-jju - vu a - te bya lu-bee-re - ra

440. NOA

Fr James Kabuye

No - a, ffe tu-ku-te-nda olw'o-bu-zi-ra bwo. No - a, ba - ka-mbwe aba-mbo - wa wa-bee-ra - ga No -

a te-we-sa - sa, wa - fa nga Ye-zu mu bu-wu-li - ze. Tu - ya-mbe tu - bwe ba-ku-fu-mi - ta

nywe-re-re ku Ye-zu tu - tuu-ke ewa Ki - ta-ffe mu ggu - lu, tu - tuu-ke ewa Ki - ta-ffe mu ggu - lu.

1. Wa-zaa - li - bwa Nka-zi - bu - ku eyo mu Bu-su - jju, ba-ka - dde bo Mu-saa-zi

ne Mmee - me ba - ku - gu - nju - la. Wa - yi - gi - ra - yo n'o-gw'o - ku - bu - mba

wa-gu - va bu - to, gwe gwa - ku - se - nza ewa Mu - kwe - nda, mu Ki - yi - nda.

wa-gu - va bu - to, gwe gwa - ku - se - nza ewa Mu - kwe - nda, mu Ki - yi - nda.

wa-gu - va bu - to, gwe gwa - ku - se - nza ewa Mu - kwe - nda, mu Ki - yi - nda.

wa-gu - va bu - to, gwe gwa - ku - se - nza ewa Mu - kwe - nda, mu Ki - yi - nda.

441. OLWATUUKA

Joseph Kyagambiddwa

1. O - lwa - tuu - ka, ku mi-re-mbe gya Mwa - nga, nze mba - buu - li - re, e -

2. Nga eddii - ni ezze, e - ya-lee - te - bwa Ye - zu nno Omu - lo - ko - zi, e -

3. Bwe baa - tuu - ka, a - ba - tu - me b'e - ddii - ni mu Bu - fi - ri - ka, e -

4. A - ba - nywe - za a - ma-tee - ka ga Ye - zu mu bu - lu - nga - mu, e -

kya-li - wo'e Bu-ga - nda, a - yi ba - so - mi ba - nna - nge, ekya - li - wo'e Bu-ga - nda: Kye
 kya-li - wo'e Bu-ga - nda, Mu ba - so - mi b'e-ddii - ni, ekya - li - wo'e Bu-ga - nda: Kye
 kya-li - wo'e Bu-ga - nda, Ku ba - so - mi b'e-ddii - ni, ekya - li - wo'e Bu-ga - nda: Kye
 kya-ba - gwi - ra ki - kyo, A - ba - kwa - si b'e-ddii - ni, kya - ba - gwi ra ki - kyo: Kye

ky'A - ba - ju - li - zi abaa - fa, ekya - li - wo'e Bu - ga - nda.
 ky'A - ba - ju - li - zi aba - ngi, aba - li - wo ku Mya - nga.
 ky'A - ba - ju - li - zi aba - ttwa, ewa Ka - ba - ka Mwa - nga.
 ky'o - ku - ba - tta bo - nna abo, ekya - ba - gwi - ra kii - kyo.

Chorus

1. Wa - ggu - lu awa - la abaa - na Ka - to - nda ab'e - tte - ndo be ya - li - nnyi - sa, lee -
 2. Nze ngu - u - mi - za, nte - nda A - ba - zi - ra abaa - na abo Aba - fi - ri - ka, e -

ro aba - ku - lu mu ggu - lu, dda - la ku lwa Ye - zu bo omu - saa - yi mu nsi eno
 ra aba - lu - ngi mu nge - ri; ka - ti ku lw'e - nnee - ma ey'o - bu - zi - ra n'a - maa - nyi

aba - gu - bu - ndu - la, tu - ba - ku - li - se. Al - le - lu - ya, al - le - lu -
 ba - ba - li wa - li be Ba - ju - li - zi.

ya aba - le - nzi abaa - ka ennee - ma, A - ba - tuu - ki - ri - vu.

442. SITANI NG'EMPIIGA EMUYINZE

M.H.

1. Si - ta - ni ng'empii - ga emu - yi - nze, n'e - ddii - ni ya Ye - zu ng'e - si - nze; n'a -
 2. Tu - te - nde Yo - ze - fu omu - saa - le, n'e - ggye lye eri - swa - za lu - baa - le. Li -
 3. Nga Roo - za ng'e - za - nnya mu Maa - yi, n'e - ddii - ni bw'e - zaa - lwa omu - saa - yi. Lee -
 4. An - dre - a, Ka - loo - li, Ka - le - mba, mwe - na mmwe oku - tuu - sa ku ase - mba; mu -
 5. E - ggwa - nga lya bo - mmwe U - ga - nda, mmwe mwa - li mu mya - ka egy'e - kye - nda; ba -

kwa - sa Ma - wa - nda ku kko - ba, wa - mma ggwe Bu - ga - nda n'e - wo - ba.
 zze Na - mu - go - ngo li - yi - mba, ku lyo kwe tu - ba - nga tu - si - mba.
 ro nno omu - saa - yi omu - myu - fu, gu - za - dde Aba - kri - stu aba - tuu - fu.
 wee - bwe eki - tyi - bwa n'e - tte - ndo, ffe aba - ntu aba - li mu lu - ge - ndo.
 ga - nzi ba Ye - zu mwe mwa - gwa, li - tuu - le mu dde - mbe

Mu ma - ge - zi Ka - to - nda a - swa - za ab'a - maa - nyi. A - ba -

na - fu b'a - lo - nda b'a - fuu - la aba - lwa - nyi.

443. TETUKYADDA MABEGA

Fr. Expedit Magembe

Ffe ba-zzu-ku-lu ba'a-bo aba - soo-ka oku-kki-ri-za Kri - stu mu U-ga-nda, tu-li ba-zzu-ku-lu b'A-ba-ju - li -

zi. Ffe eggwa-nga eppya e-rya Ka - to-nda mu U-ga-nda, te-tu - kya-dda ma-be-ga. Te-tu-kya-dda ma-be - ga.

A - ba-ba-ka b'O-mu-ka-ma ba-lee-ta eddii - ni, dda - la be ba - tu-wa ffe oku - kki-ri-za.

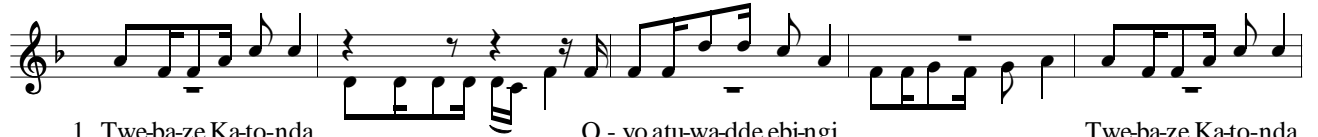
Ba-ko-la n'a-maa-nyi nga ba-ku-lu - sa-na abo, dda - la be ba - tu-wa ffe ama-zi - ma. Tu -



ta - mbu - le ne Ye - zu mu kku - bo ery'a - ba - tuu fu, dda - la gwe ba - tu - wa oyo atu - ma -



la. Baa - ko - la bu - lu - ngi abo aba - te - ma olu - we - nda, la - ba eddii - ni yii - no eti - nta.



1. Twe - ba - ze Ka - to - nda O - yo atu - wa - dde ebi - ngi. Twe - ba - ze Ka - to - nda
Nna - nnyini bu - yi - nza, mu U - ga - nda yo - nna.



n' o - mu - ti - ma gwo - nna, a - ko - le - ra mu ffe, n' a - yi - ti - ri - za. Ya - tu - ma aba - la - ngi - ri - zi, ne
ne ba - tu - ma - nyi - sa ama - zi - ma



ba - tu - wa eki - tanga - la, ye Kristu oli. Twe - ba - ze Ka - to - nda emyaka kiku - mi ddu nga ali wa - mu - na - ffe, tu - li ba - na - be.



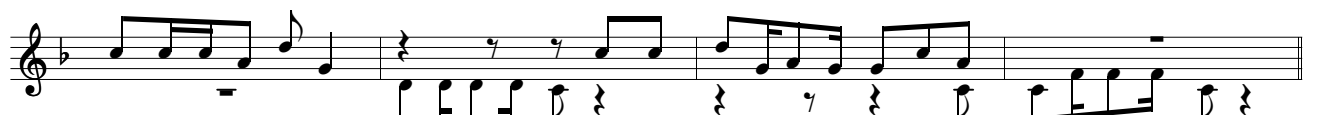
2. O - mu - li - mu gwe baa - ko - la abo, n' e - bi - ru - ngi bye baa - tu - wa, Oku - kki - ri -
gwa - li mu - ne - ne wa - mma bya - li bi - ku - lu



za kwe ba - tu - wa abo, ffe aba - kki - ri - za mu Kri - stu Ba - tu -
ba - te - ma kku - bo wa - mma tu - li mu dde - ne



wa Mu - ka - ma Ye - zu tu - nyi - ki - re oku - tuu - sa byo - nna Eki - ga - mbo
ne tu - ma - ti - ra by' a - tu - la - gi - ra



kya Mu - ka - ma Ye - zu Esaa - saa - ne U - ga - nda yo - nna, e - bee - re mu ssa - nyu.
ba - si - ga nsi - go,



3. Bi - ngi ma - zi - ma ba - jja - jja, bo - nna ba - fu - ba n' a - maa - nyi Eddii - ni ma - zi - ma ya -
bye ba - tu - tee - ra - wo, nga te - be - ga - nya

ba-ssa a-bo aba-zi - ra bo-nna baa-li-na ki - mu kyo-kka kya ku-nyi-ki - ra Na-ffe ma-zi-ma eki - tuu-fu ffe kye tu-li -

ffe-nna tu-saa-na tu - fu - be nno o - ku-wa-ngu - la si-taa-ni ama-zi-ma tu - mwe-gaa-ne mu bu-li nge -

ffe-nna tu-nywe-re-re ku Ye-zu. o - w'o-lu-bee-re - ra. Se-nti-na-ry dda-la gye - tu-ku-za e - tu-sa-nyu -

ki-ra-bo kya-va wa Ki - ta-ffe o-lw'o-mu-kwa-no gwe Oku-mwe-ba-za dda-la oku - tuu-fu kwe ku-wonde -

bo-nna aba-zi-ra aba-soo-ka tu-ba-la-bi-re-ko na-ffe twe-vu-ma si - taa-ni n'e-mi-te-go

lee-ro twe-te-ma oku - tuu-sa e - bi-ra-gi - ro Ba-ti - si-mu e - tu - ba-nja ffe-nna two-ge-re ki - o-ku-nyi-ki - ra

mu kyo-kka kya ku-nyi-ki - ra kunywereraddala ku Ye-zu bwe bu-wangu - zi Yezu tusaana tu-mu-nyweze a-tu-beere -

mu ffe nga dda-la atu - bee-ra nga atu-la-mbi - ka Lee-ro ebi-jja ga-wa-nye byo-nna, nga atu-wa-ngu - za.

Tu-ma-li - ri - re, twe-we - yo twe - vee - mu, tu-ma-li - ri-re twe-we - yo oku-wo-nde-ra aba-zi-ra

tu-ma-li - ri-re, twe-we - yo twe-vee - mu, mu kya-sa eki - ggya kye-tu-li-mu.

Tu-li baa-na ba Ma-pee-ra tu-mu - wo-nde-ra, Ka - to-nda ye ye-kka gwe tu - si-nza. Twa -
 se-nga Kri-stu ne-tu - ba ba-be, o - yo dda-la ye ye-kka gwe-tu - noo-nya. O - kwa-ga-la Kri-stu ku-tu -
 wu-jja, la - ba dda-la olwo ffe-nna twe - wa-dde-yo. Oku - kki-ri-za oku-nywe-vu kwo
 y'e-nga-bo, la - ba dda-la ye yo-kka gye tu-ku-tte. Twa - ya-mba-la Kri-stu tu-li
 ba-ggya Kri - stu gwe tu-lo-nze emi - re-mbe n'e-mi-re-mbe te-tu - kya-dda ma-be-ga.

444. TWEWUUNYA OBUZIRA

Fr James Kabuye

Twe-wu-nya obu-zi-ra bwo Ggwe ata-tya ku-yo-ke - bwa, o-mu-to dda - la we-wa-yo
 o - ku-bee-ra Ye-zu, a - yi Ki - zi-to omwe-sii - mi lu-wa-ngu-la. Ggwe tu-fu - ni-re
 e - ri Ye-zu Mu-ka-ma Ka - to-nda e-nnee-ma ey'o-bu-wa-ngu-zi. ey'o-bu-wa-ngu-zi.

- | | | |
|-----------------------------------|--------------------------------|--------------------------------------|
| 1. Mu mi - re - mbe egypte - dda, | mu nsi ya U - ga - nda | nga te - tu - ma - nyi na ddii - |
| 2. Ku mi - re - mbe Emya - nga, | nga ki - ri mu - la - la, | ne ba - ta - ndi - ka olwo ddii - |
| 3. Ggwe Ki - zi - to omwa - na, | o - ku - va obu - to bwo, | we - ra - gi - ra - wo ggwe bw'o - |
| 4. Wa - so - ma ki - ro - nde, | ng'o - te - gee - ra bi - ngi | a - ma - ge - zi go nga ma - |
| 5. Nga ba - ku - tte ba - ngi | a - ba - so - mi enkwa - ta, | wa - si - ga - la - wo ng'o - nywe - |
| 6. Nga mu - li ba - kwa - te, | wa - sa - ba Ka - ro - li, | ku - ba - ti - zi - bwa mu ddii - |
| 7. O - mu - za - dde wo oyo | ng'a - li - ra ama - sa - jja, | ya - ku - ka - nga - mu ggwe omwa - |
| 8. Ku ki - koo - mi eru - dda, | ng'o - tu - nu - la bw'o - ti, | ne ba - ku - tti - sa ggwe eki - |



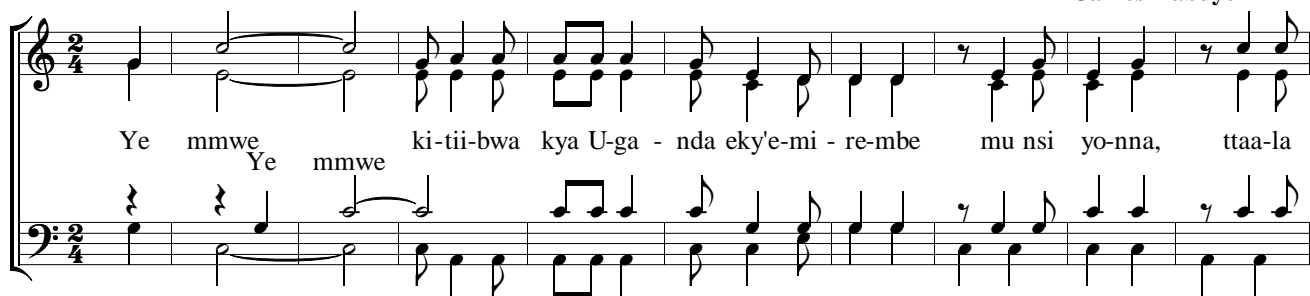
ni. Ye - zu n'a - tu - ya - mba, n'a - tu - ma aba - saa - le,
 ni. Ba - ngi ba - gi - ku - tte, ba - so - ma obu - te - zza,
 li. Wee - wa - la ebi - kya - mu, n'o - ko - la ebi - ru - ngi,
 ngi. Ye - zu n'a - ku - ga - nza, n'a - ku - wa ggwe ennee - ma,
 dde. Ba - ngi ba - ku - ga - mba, wee - wa - le aba - jee - mu,
 ni. Ye - zu n'a - ku - fuu - la omwa - na gwe ya - lo - nda,
 na. Naa - we n'o - mu - ga - mba, sse - bo nze nku - gaa - nye,
 ggo. Bw'o - tyo n'o - si - ri - kka, olw'o - yo gwe wa - ga - nza,



ba - go - bye e Bu - ga - nda ne ba - ta - ndi - ka oku - so - me - sa.
 ne Ma - pee - ra kw'o - lwo ng'a - ba - ya - mba okwe - ya - tu - li - ra.
 n'o - zi - kya - wa emma - ndwa, o - ku - va obu - to oli mu - zi - ra.
 n'o - so - bo - la bw'o - tyo o - ku - va ku by'o - ku - la - gu - lwa.
 by'o - so - ma bi - suu - le, o - le - me ku - fa o - bu - mbu - la.
 ow'o - lu - lyo olu - lo - nde, o - ku - va olwo n'o - ba Ki - zi - to.
 nja ku - fa ku lwa - nge, ffe tu - ge - nda wa - ffe mu ggu - lu.
 n'o - so - mo - ka ba - mbi, mu ggu - lu oku - ba ne Ye - zu wo.

445. YE MMWE EKITIIBWA KYA UGANDA

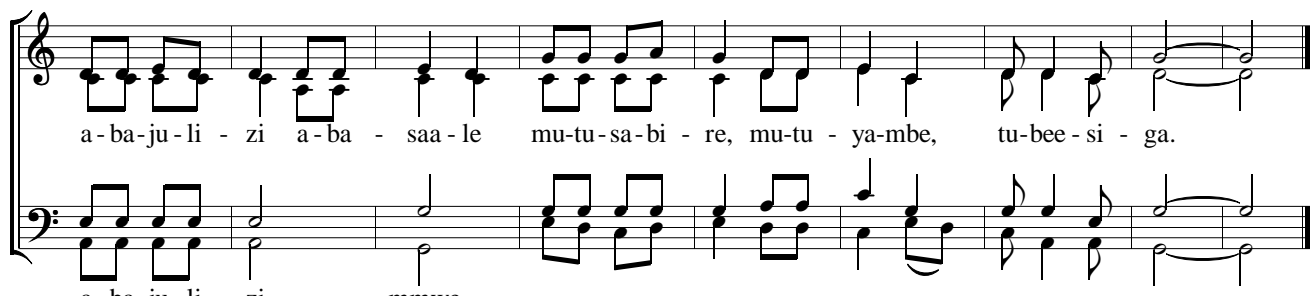
Fr James Kabuye



Ye mmwe, Ye mmwe ki-tii-bwa kya U-ga - nda eky'e-mi - re-mbe mu nsi yo-nna, ttaa-la
 mu nsi yo-nna ttaa - la



za Ye - zu ezi-te - ma-ga-na; mu-si-ngi gw'e - ddii - ni entuu - fu. Mmwe
 Mmwe, mmwe
 za Ye - zu ezi-te - ma-ga-na; mu-si-ngi gwe ntuu - fu. Mmwe, mmwe



a - ba - ju - li - zi a - ba - saa - le mu-tu - sa - bi - re, mu-tu - ya - mbe, tu-bee - si - ga.
 a - ba - ju - li - zi mmwe

1. E - bi - mu - li by'e - ddii - ni bya - ya - nya mu nsi ya - ffe; Ka - to - nda
 2. E - bi - mu - li bya ro - za bya - ya - nya mu nsi ya - ffe; Ka - to - nda
 3. E - bi - mu - li eby'e - tte - ndo bya - ya - nya mu nsi ya - ffe; Ka - to - nda
 4. E - bi - mu - li bya Ye - zu bya - ya - nya mu nsi ya - ffe; Ka - to - nda

ow'o - bu - yi - nza bwe ya - lo - nda a - ba - zi - ra nna - nta - go - bwa. Ya - ba - wa ga -
 ow'o - bu - yi - nza bwe ya - nywe - za a - ba - zi - ra na - nta - we - twa. Ya - ba - wa ga -
 be ya - lo - nda a - ba - taa - sa, a - ba - kuu - ma n'a - ba - go - bya. O - mu - saa - yi
 tu - mu - ga - nze be - ya - lo - nda o - ku - ma - nya bw'a - lo - ko - la. Ya - tu - wa Ma -

li a - te ne ba - gu - mi - ra ama - sa - mba n'o - ku - nyo - mwa. Baa - ba - sa - la -
 li a - te ne ba - so - bo - la oku - nywee - ra ne Ka - to - nda. Baa - ba - tii - sa
 ogwa - yii - ka ne gu - me - ru - sa emi - tu - nsi egi - ba - la ennyo. Kyaa - ba - bu - ka -
 pee - ra ajje eya - tu - so - me - sa oku - bee - ra aba Ka - to - nda; n'a - yi - gi - ri -

ko emi - ko - no, a - ba - la - la ba - bo - kya nga ba - la - ba.
 nnyo aba - la - be, a - ba - so - mi bee - waa - yo nga ba - la - ba.
 ko oku - la - ba ng'a - ba - so - mi baa - ze nnyo oku - ka - ma - la.
 za nga ta - tya, a - ba - so - mi n'a - bagu - mya oku - ka - ma - la.

446. YOZEFU MUKASA

Joseph Kyagambiddwa

Yo - ze - fu Mu - ka - sa aya - soo - ka ng'a - fii - ra eddii - ni ye,
 mu - la - be Mu - ka - sa aga - sa Yo - ze - fu

1. Yo - ze - fu Oh, ka - ti yee - sii - mye ye - sa - nyu - ki - ra,
 abee - ra mu ggu - lu. abee - ra mu ggu - lu. mu - la - be

1. Oh, ka - ti Ye - zu
 Mu - ka - sa aga - sa Yo - ze - fu abee - ra mu ggu - lu. abee - ra mu ggu - lu. Fine

gw'a-ga-nza era ba-li wa - mu, 1. Ki-ta-we olwa-mu - te - ma-ko ensi - ngo
 2. Ba-li-ku - dde-mbe emu-ssi-sa eddii - ni
 3. Mu-ka-ma omu - zi - ra - ki-sa ambee- re

mu-la-be Mu-ka-sa aga-sa

eddaa-mu n'e - yi - wa, Mu-ka sa n'a-ge - nda wa-ggu-lu ewa - la,
 si - ri - gi - re - ka, nda-yi-ra see-go-mba ki - ntu ki - ra - la,
 ekku - bo lye ndi-mu, Mu-ka-sa ly'a-sa-mbye nze ngo-be - re - ra,

mu-la-be Mu-ka-sa aga-sa

DC.