

LUNAKU LWA MUKAMA

Fr. James Kabuye



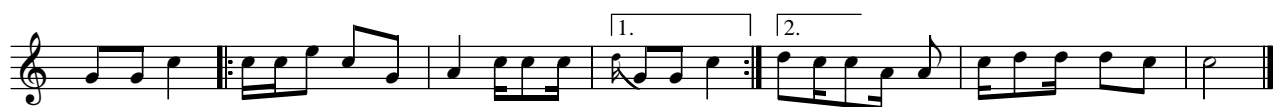
Lu - no, lu - no lwe lu-na-ku lw'O-mu-ka - ma lw'a-ko-ze, ka tu-sa-nyu-ke tu-ja-gu - ze ffe-nna. Lu



ze ffe-nna. Lu - na-ku lwa ki-tii-bwa, lu - na-ku lwa ku-si-nza Ddu-nda Na-nta-le - mwa. Lu mwa. Ku -



ba anti Kri-stu lwe ya-zuu-ki-ra. Ku - ba anti Kri-stu lwe ya-wa-ngu-la si-ta-ni n'o-lu-mbe, n'a-va-a-yo nga mu-la -



mu. Mu-jje tu-mu-si-nze, mu - jje tu-ta-mpi - re. Mu-jje re eki-ta-mpi ro e-ky'o-ku-mwe-ba - za



1. Lo - ngo - sa - nga o - lu - na - ku lwa - nge, lu - na - ku lwa ttee - ka.
2. Lo - ngo - sa - nga o - lu - na - ku lwa - nge, lu - na - ku lwa ttee - ka.
3. Lo - ngo - sa - nga o - lu - na - ku lwa - nge, lu - na - ku lwa ttee - ka.



To - ko - la - nga mi - ri - mo ku olwo, lu-na-ku lwa ttee - ka, lwa ku-wu-mmu - la na ku-so-ma byo -
Nyii - ki - ra - nga oku-so - ma ku olwo, lu-na-ku lwa ttee - ka, e - mi - ri - mo gyo ggwe ng'o-le-ka gyo -
Ya - ngu - wa - nga oku-so - ma ku olwo, lu-na-ku lwa ttee - ka, a - ba - ba - ti - ze mu - bee - re - wo mwe -



kka. Lu - na - ku lwa dde - mbe, lwa ku - ku - zi - bwa - nga, e - mi - re - mbe n'e - mi - re - mbe.
nna. Lu - na - ku lwa dde - mbe, lwa ku - ku - zi - bwa - nga, e - mi - re - mbe n'e - mi - re - mbe.
nna. Lu - na - ku lwa dde - mbe, lwa ku - ku - zi - bwa - nga, e - mi - re - mbe n'e - mi - re - mbe.